

Register your product and get support at
www.philips.com/dictation

POCKET MEMO

ACC8160



English	3
Deutsch	31
Français	61

PHILIPS

Table des matières

1	Important	63	5	Service	77
	Consignes de sécurité	63		Afficher les paramètres de configuration	77
	Recyclage	63		Réinitialiser les paramètres par défaut d'usine	77
	Concernant ce manuel	63		Mise à jour du firmware	78
	Icônes utilisées	63			
2	Votre adaptateur WiFi	64	6	Outil d'administration (Administration tool)	80
	Points forts du produit	64		Installation	80
	Contenu	64		Première configuration	80
	Ce qu'il vous faut en plus	64		Si le répertoire est lié à un dossier réseau partagé	81
	Vue d'ensemble	65		Si le répertoire n'est pas lié à un dossier réseau partagé	81
				Vue d'ensemble des adaptateurs WiFi	82
3	Mise en route	66		Utiliser l'assistant d'installation initial pour installer l'adaptateur WiFi	83
	Connecter l'adaptateur WiFi	66		Changer les paramètres de plusieurs adaptateurs WiFi	83
	Installation	67		Changer les paramètres d'un seul adaptateur WiFi	84
	Installation avec DHCP	67		Mise à jour du firmware	84
	Installation avec l'adresse IP par défaut	68		Dépannage	86
4	Configuration	70	7	Caractéristiques techniques	89
	Accès à l'interface de configuration	70			
	Paramètres sans fil et cryptage	70			
	Paramétrage du serveur FTP	71			
	Paramétrage du répertoire d'envoi des fichiers sur votre serveur FTP	71			
	Fichiers stockés dans le répertoire d'envoi des fichiers	71			
	Paramétrage du compte utilisateur d'envoi des fichiers sur votre serveur FTP	71			
	Paramètres FTP	72			
	Envoi automatique des fichiers	72			
	Changer l'adresse IP	73			
	Assigner une adresse IP par DHCP	73			
	Assigner une adresse IP statique	74			
	Changer le mot de passe administrateur	75			
	Assigner un commentaire	75			
	Actualiser le firmware des enregistreurs Pocket Memo connectés	76			

1 Important

Ne faites aucun ajustement ou modification qui ne soit pas décrit dans ce manuel. Suivez toutes les instructions de sécurité pour assurer le bon fonctionnement de l'appareil. Le fabricant décline toute responsabilité en cas de dommages résultant du non-respect des consignes de sécurité.

Consignes de sécurité

- Protégez l'appareil de la pluie ou de l'eau pour éviter un court-circuit.
- N'exposez pas l'appareil à une chaleur excessive en le plaçant sur un appareil qui chauffe ou au rayonnement direct du soleil.
- Protégez les câbles en évitant de les coincer, particulièrement au niveau des connecteurs et aux endroits où câbles sortent du boîtier.
- Faites une sauvegarde de vos données et de vos enregistrements. La garantie du fabricant ne couvre pas les pertes de données qui résultent des actions de l'utilisateur.
- N'effectuez aucune opération de maintenance qui ne soit pas décrite dans ce manuel. Ne démontez pas l'appareil en pièces détachées pour faire des réparations. L'appareil peut uniquement être réparé dans des centres de service autorisés.

Recyclage

Le symbole de la poubelle barrée présent sur un emballage signifie que le produit est couvert par la Directive Européenne 2002/96/CE. Veuillez vous renseigner sur le système local de collecte des produits électriques et électroniques. Veuillez respecter la législation locale et ne jetez pas vos vieux produits dans la poubelle classique. Une élimination correcte de votre vieux produit aide à prévenir des conséquences négatives potentielles sur l'environnement et la santé humaine.



Concernant ce manuel

Vous trouverez un aperçu rapide de votre appareil dans les pages suivantes. Pour une description détaillée, consultez les chapitres suivants de ce manuel. Lisez attentivement ce manuel.

Icônes utilisées



Astuce

- Cette icône identifie des informations qui vous aident à utiliser votre appareil de manière plus efficace et plus simple.



Note

- Cette icône indique ce que vous devez respecter lors de la manipulation ou de l'utilisation de l'appareil.



Attention

- Cette icône avertit d'un dommage à l'appareil et d'une possible perte de données. Des dommages peuvent être causés par une mauvaise manipulation.



Avertissement

- Cette icône avertit du danger pour les personnes. Blessures corporelles ou dommages peuvent être causés par une mauvaise manipulation.

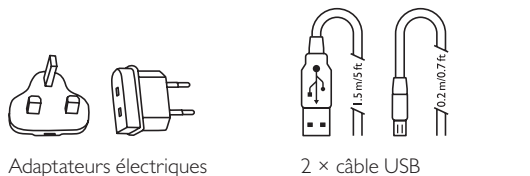
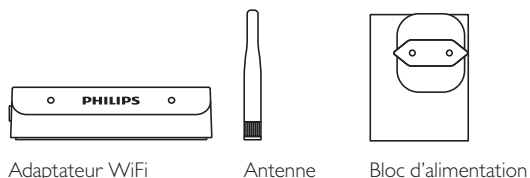
2 Votre adaptateur WiFi

Nous sommes heureux que vous ayez choisi un appareil Philips. Visitez notre site web pour une assistance complète avec les manuels, téléchargements de logiciels, informations sur la garanties etc. : www.philips.com/dictaton.

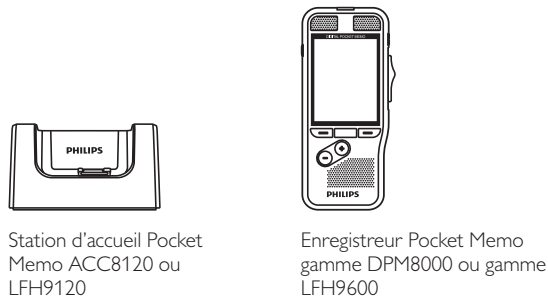
Points forts du produit

- Envoi direct du fichier depuis l'enregistreur vers le réseau pour des traitements plus rapides
- Utilisation transparente et simple sans configuration par l'utilisateur ni aucune formation requise
- Mise en place aisée sans devoir investir dans du matériel supplémentaire
- Fonctions de sécurité sans fil et compatibilité FTPS pour des transferts de fichiers sécurisés
- Protection par mot de passe pour protéger l'accès à la configuration
- Fente de sécurité Kensington pour protection antivol
- Mises à jour automatiques du firmware des enregistreurs pour une gestion efficace de l'appareil
- Interface par navigateur web pour paramétrage et configuration aisés et rapides
- Logiciel d'administration en option pour gestion à distance de plusieurs adaptateurs WiFi

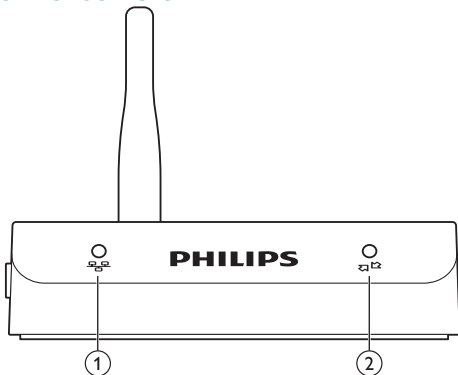
Contenu



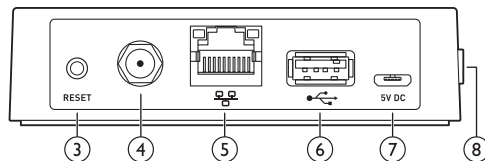
Ce qu'il vous faut en plus



Vue d'ensemble



- ① DEL de statut LAN
- Pas d'alimentation
 - Connexion OK
 - Transfert de fichier
 - Démarrage / recherche IP
 - Pas de droits d'accès
 - Pas de connexion
 - Erreur
- ② DEL statut enregistreur
- Aucun appareil connecté
 - Appareil connecté
 - Appareil incompatible

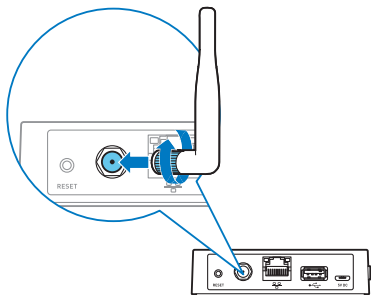


- ③ **Bouton Reset**
- Redémarrer l'appareil. Ne redémarre PAS le routeur aux paramètres par défaut.
- ④ **Connecteur antenne**
- ⑤ **Port LAN**
- ⑥ **Port USB**
- Connecter la station d'accueil Pocket Memo
- ⑦ **5V DC Port bloc d'alimentation**
- Connecter le bloc d'alimentation fourni
- ⑧ **Fente de sécurité Kensington**
- Pour protection antivol

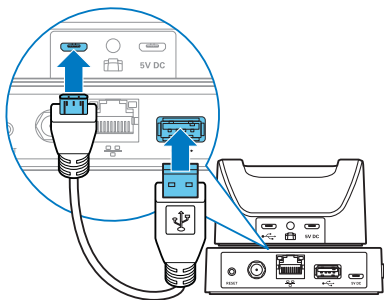
3 Mise en route

Connecter l'adaptateur WiFi

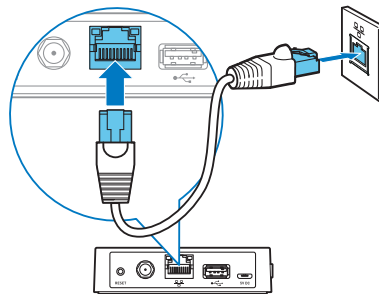
- 1 Démontez le capuchon de l'antenne et branchez l'antenne fournie. Évitez de toucher les pièces conductrices du connecteur de l'antenne durant l'installation car elles sont fragiles.



- 2 Utilisez le connecteur USB pour connecter une station d'accueil Pocket Memo à l'adaptateur WiFi.



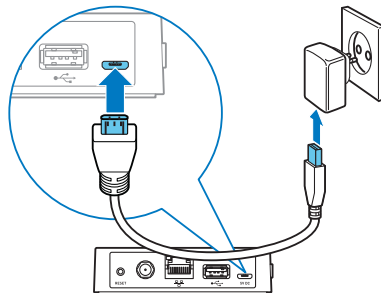
- 3 Connectez le câble Ethernet fourni depuis le port LAN de l'adaptateur WiFi vers un port Ethernet de votre réseau.



Note

- Le paramétrage initial peut uniquement se faire via une connexion LAN et non via une connexion sans fil.

- 4 Branchez le bloc d'alimentation dans l'appareil et dans une prise électrique.



Installation

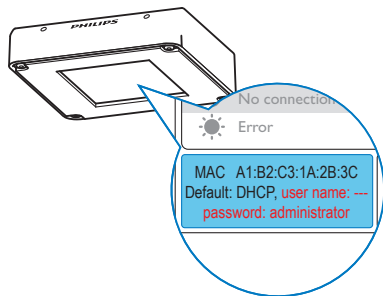
Quand vous installez un ou plusieurs adaptateurs WiFi sur votre réseau, vous pouvez le(s) configurer de deux manières :

- Utiliser le service DHCP de votre réseau pour assigner des adresses IP à chaque adaptateur WiFi. → Installation avec DHCP, p. 67.
- Configurer l'appareil sur une adresse IP par défaut pour accéder à l'interface de configuration et assigner une adresse IP fixe. → Installation avec l'adresse IP par défaut, p. 68.

Installation avec DHCP

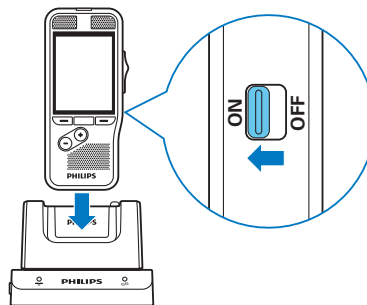
Si votre réseau intègre un serveur DHCP, suivez les étapes ci-dessous pour installer l'adaptateur WiFi :

- 1 Notez l'adresse MAC de chaque appareil que vous allez installer (l'adresse MAC se trouve sous l'appareil).



- 2 Configurez votre serveur DHCP pour qu'il assigne une adresse IP à chaque appareil. Consultez la documentation de votre serveur DHCP pour de plus amples informations.
- 3 Déployez les appareils dans toute votre organisation.

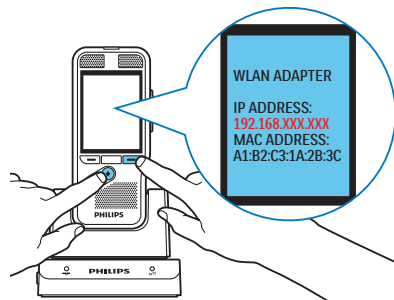
- 4 Posez un enregistreur Pocket Memo gamme 9600 ou 8000 dans la fente de la station d'accueil.



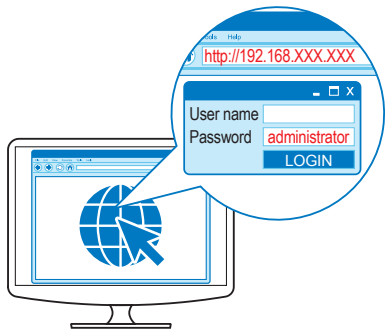
- 5 Si vous utilisez un enregistreur Pocket Memo gamme 9600, appuyez et maintenez enfoncés simultanément les boutons **SMART DROITE** et **MENU** de l'enregistreur durant 3 secondes.

Si vous utilisez un enregistreur Pocket Memo gamme 8000, appuyez et maintenez enfoncés simultanément les boutons **F3** et **+** de l'enregistreur durant 3 secondes.

- ↳ Les paramètres de la configuration actuelle de l'adaptateur WiFi s'affichent à l'écran de l'enregistreur.



- 6 Ouvrez un navigateur web sur votre ordinateur et chargez l'interface de configuration pour chaque adresse IP assignée afin de configurer individuellement chaque adaptateur WiFi. Votre nom d'utilisateur et mot de passe sont requis. Laissez le champ USER NAME (nom d'utilisateur) vide et saisissez « administrator » pour le champ PASSWORD (mot de passe).
- ↳ L'interface de configuration s'affiche avec les pages General, Network (réseau), Upload (envoi).



- 7 Faites les modifications de configuration supplémentaires si nécessaire. → Configuration, p. 70



Note

- L'appareil est configuré par défaut pour obtenir une adresse IP à partir de votre serveur DHCP. Si ce paramètre par défaut a été modifié, vous devez réinitialiser l'appareil à ses paramètres par défaut avant de démarrer. → Réinitialiser les paramètres par défaut d'usine, p. 77.



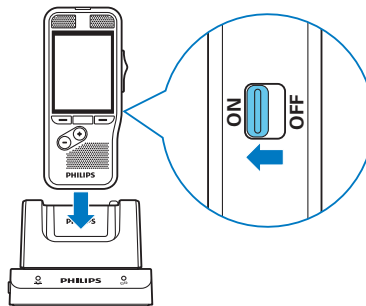
Astuce

- Il est pratique de noter l'emplacement et le socket réseau de chaque adaptateur WiFi avant de les déployer. Vous pouvez saisir ces informations dans le champ commentaire de l'interface de configuration, ce qui facilitera le dépannage et la maintenance des adaptateurs WiFi dans votre réseau. → Assigner un commentaire, p. 75.

Installation avec l'adresse IP par défaut

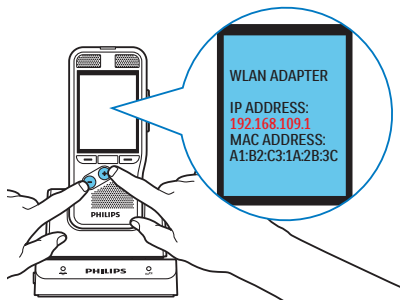
Si votre réseau n'intègre pas de serveur DHCP, suivez les étapes ci-dessous pour installer un nouvel adaptateur WiFi :

- 1 Connectez l'adaptateur WiFi → Connecter l'adaptateur WiFi, p. 66.
- 2 Posez un enregistreur Pocket Memo gamme 9600 ou 8000 dans la fente de la station d'accueil.



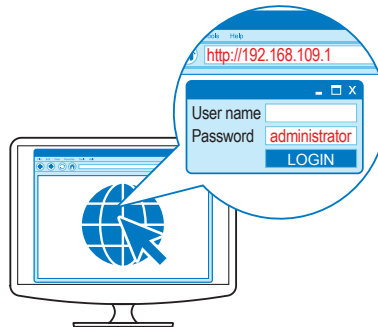
- 3 Si vous utilisez un enregistreur Pocket Memo gamme 9600, appuyez et maintenez enfoncés simultanément les boutons **FUNCTION** et **MENU** de l'enregistreur durant 3 secondes. Si vous utilisez un enregistreur Pocket Memo gamme 8000, appuyez et maintenez enfoncés simultanément les boutons **+** et **-** de l'enregistreur durant 3 secondes.

- ↳ L'adaptateur WiFi sera configuré pour utiliser l'adresse IP statique 192.168.109.1 (masque de sous-réseau 255.255.255.0).



- 4 Configurez les paramètres de la connexion réseau de votre ordinateur pour utiliser une adresse IP statique type 192.168.109.xxx et un masque de sous-réseau 255.255.255.0 pour le socket réseau qui est utilisé afin de connecter l'adaptateur WiFi.

- 5 Ouvrez un navigateur web sur votre ordinateur et saisissez `http://192.168.109.1` dans le champ d'adresse. Votre nom d'utilisateur et mot de passe sont requis. Laissez le champ USER NAME (nom d'utilisateur) vide et saisissez « administrator » pour le champ PASSWORD (mot de passe).
- ↳ L'interface de configuration s'affiche avec les pages General, Network (réseau), Upload (envoi).



- 6 Modifiez l'adresse IP de l'adaptateur WiFi en fonction de votre politique réseau. → Assigner une adresse IP statique, p. 74.
- 7 Faites les modifications de configuration supplémentaires si nécessaire. → Configuration, p. 70



Attention


- Si vous installez plusieurs adaptateurs WiFi, veuillez à changer l'adresse IP de l'adaptateur WiFi avant de connecter le prochain sur le réseau. Si vous ne faites pas cela, vous créez des conflits d'adresses IP et rendrez l'interface de configuration inaccessible.

4 Configuration

Une fois l'appareil connecté au réseau, il peut être configuré en utilisant une interface HTML simple depuis n'importe quel navigateur web compatible HTML4.

Accès à l'interface de configuration

- 1 Ouvrez un navigateur web sur votre ordinateur.
- 2 Saisissez l'adresse IP de l'adaptateur WiFi que vous souhaitez configurer dans le champ d'adresse du navigateur web. Pour de plus amples informations sur la configuration de l'adresse IP → Installation, p. 67.
- 3 Le navigateur web vous demande un nom d'utilisateur et un mot de passe. Laissez le champ USER NAME (nom d'utilisateur) vide et saisissez le mot de passe administrateur. Si vous accédez à l'interface de configuration pour la première fois, le mot de passe par défaut est « administrator ».
↳ L'interface de configuration s'affiche avec les pages General, Network (réseau), Upload (envoi).

PHILIPS Philips Pocket Memo WLAN adapter 

www.philips.com/dictation

Status

Firmware Version: 1.5.5

MAC address: 78:C5:E5:BB:0A:9D

General Password

Network Old password:

Administrator password:

Confirm password:

Submit

Comments

Paramètres sans fil et cryptage

Le réseau sans fil est désactivé par défaut. Pour le configurer, suivez la procédure ci-dessous.

- 1 Ouvrez l'interface de configuration de l'adaptateur WiFi en saisissant son adresse IP dans votre navigateur web ou en utilisant l'outil d'administration (Administration Tool) de l'adaptateur WiFi.
- 2 Cliquez sur la page **NETWORK** (réseau).
- 3 Cochez la case **WLAN** (WiFi) dans le panneau Connection Settings (paramètres de connexion).
- 4 Saisissez le nom du réseau sans fil dans le champ **SSID** ou cliquez sur le bouton **REFRESH** (actualiser) et sélectionnez un réseau sans fil dans la liste des réseaux sans fil disponibles.
- 5 Sélectionnez le mode de sécurité et saisissez le mot de passe du réseau sans fil.
- 6 Cliquez sur le bouton **SUBMIT** (envoyer) au bas du panneau des paramètres IP afin d'enregistrer vos modifications.
↳ L'adaptateur WiFi va redémarrer, activer le réseau sans fil et désactiver la connexion LAN filaire.

Paramétrage du serveur FTP

L'adaptateur WiFi peut automatiquement envoyer les fichiers de dictée vers un serveur FTP quand un enregistreur Pocket Memo est connecté.

L'adaptateur WiFi a été testé avec de nombreux serveurs FTP pour les plates-formes Windows et Linux. Il devrait aussi fonctionner avec tous les autres serveurs FTP conformes aux caractéristiques normalisées du protocole FTP.



Astuce

- Il est pratique de rendre le répertoire d'envoi des fichiers disponible aux employés de votre organisation comme dossier réseau partagé qu'ils peuvent assigner à une lettre de lecteur sur leurs ordinateurs. Cela leur facilite la récupération des fichiers de dictée, et vous permet de contrôler l'accès aux fichiers de dictée envoyés en utilisant la configuration existante des utilisateurs et des groupes dans votre domaine réseau.



Note

- L'adaptateur WiFi est compatible avec les connexions FTP et FTP over SSL (FTPS).
- L'adaptateur WiFi ouvre les connexions de données FTP en mode passif. S'il y a un pare-feu entre l'adaptateur WiFi et votre serveur FTP, veillez à ce que l'adaptateur WiFi puisse se connecter aux numéros de port utilisés pour le transfert de données passif. Consultez la documentation de votre serveur FTP pour de plus amples informations.

Paramétrage du répertoire d'envoi des fichiers sur votre serveur FTP

Créez un répertoire sur le serveur FTP afin de stocker les fichiers de dictée envoyés. Ce répertoire sera défini comme le « répertoire d'envoi des fichiers » dans ce manuel.

Si vous avez plusieurs adaptateurs WiFi sur votre réseau, il n'est pas nécessaire de créer un répertoire d'envoi des fichiers différent pour chaque installation. L'adaptateur WiFi a été conçu pour fonctionner plus efficacement avec un seul répertoire partagé d'envoi des fichiers.

Fichiers stockés dans le répertoire d'envoi des fichiers

Quand les fichiers de dictée sont envoyés depuis un enregistreur Pocket Memo, l'adaptateur WiFi crée un sous-répertoire avec le numéro de série de l'enregistreur dans le répertoire d'envoi des fichiers et y place tous les fichiers. Les noms des fichiers envoyés sont composés du nom de l'auteur, du numéro séquentiel du fichier, et de l'extension du fichier.

L'adaptateur WiFi crée également un sous-répertoire « WLAN_adapter_configuration » dans le répertoire d'envoi des fichiers et crée un fichier nommé « ulc_config-MAC.txt », où MAC est l'adresse MAC de l'adaptateur WiFi. Ces fichiers contiennent les informations de configuration de l'adaptateur WiFi et son utilisés par l'outil d'administration. → Outil d'administration (Administration tool), p. 80.

Paramétrage du compte utilisateur d'envoi des fichiers sur votre serveur FTP

Créez un compte utilisateur sur votre serveur FTP, que l'adaptateur WiFi utilisera pour y envoyer les fichiers de dictée. Ce compte utilisateur nécessite les droits d'accès suivants au répertoire d'envoi des fichiers :

- Créer des sous-répertoires
- Créer et écrire des fichiers
- Lister le contenu du répertoire

Le nom d'utilisateur et le mot de passe de ce compte utilisateur doivent être saisis dans l'interface de configuration de l'adaptateur WiFi. Consultez le chapitre suivant pour plus de détails.

Paramètres FTP

Une fois votre serveur FTP paramétré, vous devez configurer l'adaptateur WiFi pour qu'il l'utilise. Pour configurer les paramètres FTP, suivez ces étapes :

- 1 Ouvrez l'interface de configuration de l'adaptateur WiFi en saisissant son adresse IP dans votre navigateur web.
- 2 Cliquez sur la page **UPLOAD** (envoi).
- 3 Si votre serveur FTP accepte les connexions sécurisées (FTPS), cochez le bouton radio **FTPS** dans le panneau des paramètres FTP. Sinon, cochez le bouton radio **FTP** dans le panneau des paramètres FTP.
- 4 Saisissez le nom de domaine ou l'adresse IP de votre serveur FTP dans le champ **FTP SERVER** (serveur FTP). Le serveur FTP ne doit pas obligatoirement se trouver sur le réseau local. Si vous faites référence au serveur FTP en utilisant son nom de domaine, assurez-vous qu'au moins un serveur DNS ait été configuré (→ Assigner une adresse IP statique, p. 74) ou que vous utilisiez le DHCP (→ Assigner une adresse IP par DHCP, p. 73).
- 5 Saisissez le numéro de port de votre serveur FTP dans le champ **FTP PORT** (port FTP). Le numéro de port doit être 21, à moins que votre serveur FTP ne soit configuré avec un numéro de port non standard.
- 6 Saisissez le nom du compte utilisateur FTP dans le champ **USER NAME** (nom d'utilisateur). Ceci est le compte utilisateur que vous avez configuré pour recevoir les envois de fichiers de dictée depuis l'adaptateur WiFi. → Paramètres FTP, p. 72.

- 7 Saisissez le mot de passe du compte utilisateur FTP dans le champ **PASSWORD** (mot de passe) et confirmez le mot de passe en le saisissant à nouveau dans le champ **CONFIRM PASSWORD** (confirmer mot de passe).
- 8 Indiquez le chemin jusqu'au répertoire de réception des fichiers de dictée dans le champ **PATH ON SERVER** (chemin sur serveur). Si vous voulez utiliser le répertoire par défaut du compte utilisateur, saisissez « / ».
- 9 Cliquez sur le bouton **SUBMIT** (envoyer) au bas du panneau des paramètres FTP afin d'enregistrer vos modifications.

Envoi automatique des fichiers

Les paramètres d'envoi automatique des fichiers vous permettent de configurer quels fichiers de dictée sont automatiquement envoyés sur le serveur FTP quand un enregistreur Pocket Memo est connecté à l'adaptateur WiFi.

- 1 Ouvrez l'interface de configuration de l'adaptateur WiFi en saisissant son adresse IP dans votre navigateur web.
- 2 Cliquez sur la page **UPLOAD** (envoi).
- 3 Choisissez comment déterminer les paramètres d'envoi automatique de fichiers :
 - Si vous voulez que les paramètres de configuration de l'enregistreur Pocket Memo déterminent quels fichiers sont envoyés, cochez le bouton radio **DPM CONFIGURATION DEFINES FILES TO UPLOAD** (la configuration du DPM définit les fichiers à envoyer) et passez à l'étape 6. Consultez le manuel de l'enregistreur Pocket Memo pour configurer les paramètres automatiques d'envoi de fichiers.
 - Si vous voulez configurer les paramètres d'envoi automatique de fichiers ici, cochez le bouton radio **WLAN ADAPTER DEFINES UPLOAD SETTINGS** (l'adaptateur WiFi définit les paramètres d'envoi). Dans ce cas, les paramètres de configuration de l'enregistreur connecté seront ignorés.

- 4 Choisissez quels fichiers doivent être envoyés quand un enregistreur Pocket Memo est connecté à l'adaptateur WiFi :
 - Cochez le bouton radio **UPLOAD ALL DICTATION FILES** (envoyer tous les fichiers de dictée) si vous voulez envoyer tous les fichiers de dictée quand un enregistreur est connecté.
 - Cochez le bouton radio **EOL DICTATION FILES ONLY** (fichiers de dictée EOL seulement) si vous voulez envoyer seulement les fichiers de dictée qui ont été marqués comme terminés avec le bouton EOL (End-of-Letter).
- 5 Cochez la case **DELETE UPLOADED** (supprimer envoyés) si vous voulez supprimer les fichiers de dictée de l'enregistreur Pocket Memo qui ont correctement été envoyés sur le serveur FTP. Décochez la case si vous voulez laisser les fichiers envoyés sur l'enregistreur.
- 6 Cliquez sur le bouton **SUBMIT** (envoyer) au bas du panneau afin d'enregistrer vos modifications.

Changer l'adresse IP

Vous pouvez assigner une adresse IP statique à l'adaptateur WiFi ou faire en sorte que l'adaptateur WiFi utilise le service DHCP sur votre réseau afin d'obtenir automatiquement une adresse IP (paramètre par défaut).

Assigner une adresse IP par DHCP



Note

- Si vous installez l'adaptateur WiFi pour la première fois, veuillez suivre → Installation, p. 67.
- L'appareil est configuré par défaut pour obtenir une adresse IP à partir de votre serveur DHCP.

Pour que l'adaptateur WiFi obtienne une adresse IP automatique par le serveur DHCP sur votre réseau, suivez ces étapes :

- 1 Notez l'adresse MAC de l'adaptateur WiFi. L'adresse MAC se trouve sous l'adaptateur WiFi.
- 2 Configurez votre serveur DHCP pour qu'il assigne une adresse IP à l'adaptateur WiFi. Consultez la documentation de votre serveur DHCP pour de plus amples informations.
- 3 Ouvrez l'interface de configuration de l'adaptateur WiFi en saisissant son adresse IP dans votre navigateur web ou en utilisant l'outil d'administration (Administration Tool) de l'adaptateur WiFi.
- 4 Cliquez sur la page **NETWORK** (réseau).
- 5 Cochez la case **OBTAIN IP ADDRESS AUTOMATICALLY (DHCP)** (obtenir automatiquement une adresse IP (DHCP)) dans le panneau des paramètres IP.

- 6 Cliquez sur le bouton **SUBMIT** (envoyer) au bas du panneau des paramètres IP afin d'enregistrer vos modifications.
 - ↳ L'adaptateur WiFi va redémarrer et obtenir une adresse IP du serveur DHCP.
 - ↳ L'interface de configuration ne sera plus accessible depuis l'ancienne adresse IP.

Assigner une adresse IP statique



Note

- Si vous installez l'adaptateur WiFi pour la première fois, veuillez suivre → Installation, p. 67.



Astuce

- Pour afficher l'adresse IP actuellement assignée à un adaptateur WiFi et son adresse MAC → Afficher les paramètres de configuration, p. 77.

Pour assigner une adresse IP statique à l'adaptateur WiFi, suivez ces étapes :

- 1 Ouvrez l'interface de configuration de l'adaptateur WiFi en saisissant son adresse IP dans votre navigateur web ou en utilisant l'outil d'administration (Administration Tool) de l'adaptateur WiFi.
- 2 Cliquez sur la page **NETWORK** (réseau).
- 3 Cochez la case **USE THE FOLLOWING IP SETTINGS** (utiliser les paramètres IP suivants) dans le panneau des paramètres IP.
- 4 Saisissez l'adresse IP que vous souhaitez assigner à l'adaptateur WiFi dans le champ **IP ADDRESS** (adresse IP).
- 5 Saisissez le masque de sous-réseau pour cette adresse IP dans le champ **SUBNET MASK** (masque de sous-réseau).

- 6 Saisissez l'adresse IP de votre passerelle réseau dans le champ **DEFAULT GATEWAY** (passerelle par défaut).
- 7 Saisissez l'adresse IP d'un serveur DNS sur votre réseau dans le champ **PREFERRED DNS SERVER** (serveur DNS préféré). Un serveur DNS est requis uniquement si vous référez votre serveur FTP en utilisant un nom de domaine dans le panneau des paramètres FTP (→ Paramètres FTP, p. 72). Laissez le champ vide si vous ne voulez pas spécifier de serveur DNS.
- 8 Vous pouvez saisir l'adresse IP d'un autre serveur DNS dans le champ **ALTERNATE DNS SERVER** (serveur DNS alternatif). Ce serveur DNS alternatif sera utilisé uniquement si le serveur DNS préféré n'est pas disponible. Laissez le champ vide si vous ne voulez pas spécifier de serveur DNS alternatif.
- 9 Cliquez sur le bouton **SUBMIT** (envoyer) au bas du panneau des paramètres IP afin d'enregistrer vos modifications.
 - ↳ L'adaptateur WiFi va redémarrer et changer son adresse IP pour l'adresse IP statique.
 - ↳ L'interface de configuration ne sera plus accessible depuis l'ancienne adresse IP.



Attention

- Quand vous assignez une adresse IP statique à l'adaptateur WiFi, assurez-vous que l'adresse que vous assignez soit disponible sur votre réseau. Si l'adresse IP est déjà utilisée sur votre réseau, l'interface de configuration de l'adaptateur WiFi ne sera pas accessible. Vous pouvez résoudre cette situation en libérant l'adresse IP sur le réseau et en débranchant puis rallumant l'alimentation de l'adaptateur WiFi, ou en réinitialisant l'adaptateur WiFi aux paramètres par défaut d'usine. → Réinitialiser les paramètres par défaut d'usine, p. 77.

Changer le mot de passe administrateur

Pour accéder à l'interface de configuration sur l'adaptateur WiFi, vous devez saisir un mot de passe. Le mot de passe par défaut est « administrator ». Le mot de passe d'administration protège les paramètres de l'adaptateur WiFi contre l'accès non autorisé. Il est fortement recommandé que vous changiez le mot de passe par défaut la première fois que vous vous authentifiez à l'interface de configuration.

- 1 Ouvrez l'interface de configuration de l'adaptateur WiFi en saisissant son adresse IP dans votre navigateur web ou en utilisant l'outil d'administration (Administration Tool) de l'adaptateur WiFi.
- 2 Saisissez le mot de passe actuel dans le champ **OLD PASSWORD** (ancien mot de passe) dans le panneau des paramètres de mot de passe.
- 3 Saisissez le nouveau mot de passe dans le champ **ADMINISTRATOR PASSWORD** (mot de passe administrateur) dans le panneau des paramètres de mot de passe.
- 4 Confirmez le mot de passe en le saisissant une seconde fois dans le champ **CONFIRM PASSWORD** (confirmer mot de passe).
- 5 Cliquez sur le bouton **SUBMIT** (envoyer) au bas du panneau des paramètres de mot de passe.



Attention

- Quand vous accédez à l'interface de configuration sur l'adaptateur WiFi, votre mot de passe est envoyé sur le réseau en texte clair. N'utilisez pas votre mot de passe d'administrateur de domaine ou tout autre mot de passe réseau existant pour l'adaptateur WiFi.

Assigner un commentaire

Vous pouvez assigner des commentaires pour chaque adaptateur WiFi. Assigner des commentaires n'est pas obligatoire, mais cela peut vous aider à identifier des adaptateurs WiFi précis au sein de votre organisation.

- 1 Ouvrez l'interface de configuration de l'adaptateur WiFi en saisissant son adresse IP dans votre navigateur web ou en utilisant l'outil d'administration (Administration Tool) de l'adaptateur WiFi.
- 2 Saisissez le nom du bureau (où l'adaptateur WiFi est installé) avec un commentaire dans le panneau des commentaires. Cela vous aidera à identifier cet adaptateur WiFi.
- 3 Cliquez sur le bouton **SUBMIT** (envoyer) au bas du panneau des commentaires afin d'enregistrer vos modifications.



Note

- Le champ **ROOM** (pièce) est limité à 128 caractères ; le champ **COMMENT** (commentaire) est limité à 255 caractères.

Actualiser le firmware des enregistreurs Pocket Memo connectés

L'adaptateur WiFi peut être utilisé pour mettre à jour le firmware des enregistreurs Pocket Memo via le réseau.

- 1 Enregistrez le fichier de mise à jour du firmware (.dpm) pour l'enregistreur Pocket Memo sur un emplacement réseau auquel l'adaptateur WiFi a accès. Ceci peut être soit un serveur FTP, soit un serveur web HTTP.
- 2 Ouvrez l'interface de configuration de l'adaptateur WiFi en saisissant son adresse IP dans votre navigateur web ou en utilisant l'outil d'administration.
- 3 Sélectionnez le type de serveur (**FTP**, **FTPS**, **HTTP**) où vous avez enregistré le fichier de mise à jour du firmware (.dpm) dans le panneau de mise à jour du firmware.
- 4 Saisissez le nom de domaine ou l'adresse IP du serveur qui héberge le fichier de firmware dans le champ **SERVER** (serveur ; pas nécessairement situé sur le réseau local LAN). Si vous faites référence au serveur en utilisant son nom de domaine, assurez-vous qu'au moins un serveur DNS ait été configuré (→ Assigner une adresse IP statique, p. 74) ou que vous utilisiez le DHCP (→ Assigner une adresse IP par DHCP, p. 73).
- 5 Saisissez le numéro de port de votre serveur dans le champ **PORT** (port). Sauf si le serveur est configuré pour utiliser des numéros de port non standards, vous devez saisir 21 pour un serveur FTP et 80 pour un serveur web HTTP.
- 6 Si votre serveur nécessite une authentification pour télécharger le fichier de firmware, saisissez le nom du compte utilisateur, le mot de passe, puis confirmez le mot de passe. Sinon, laissez les champs **USER NAME** (nom d'utilisateur), **PASSWORD** (mot de passe) et **CONFIRM PASSWORD** (confirmer mot de passe) vides.
- 7 Saisissez le chemin complet (commençant par « / ») et le nom du fichier vers le fichier de mise à jour du firmware (.dpm) dans le champ **DPM FILE** (fichier DPM). Laissez

le champ WLAN ADAPTER FILE (fichier adaptateur WiFi) vide.

- 8 Cliquez sur le bouton **UPGRADE NOW** (actualiser maintenant) au bas du panneau afin d'enregistrer vos modifications.
 - ↳ Une fois qu'un enregistreur Pocket Memo est connecté à l'adaptateur WiFi, le nouveau firmware est transféré vers l'appareil.
 - ↳ Le processus de mise à jour du firmware démarre quand l'enregistreur est déconnecté de l'adaptateur WiFi.



Note

- Cliquez sur le bouton **REMOVE ALL** (supprimer tout) dans le panneau de mise à jour du firmware pour supprimer tous les fichiers de mise à jour du firmware (.dpm) et arrêter le processus de mise à jour pour les enregistreurs connectés.

5 Service

N'effectuez aucune opération de maintenance qui ne soit pas décrite dans ce manuel. Ne démontez pas l'appareil en pièces détachées pour faire des réparations. L'appareil peut uniquement être réparé dans des centres de service autorisés.

Afficher les paramètres de configuration

Suivez ces étapes pour afficher les paramètres de configuration actuels d'un adaptateur WiFi :

- 1 Connectez l'adaptateur WiFi → Connecter l'adaptateur WiFi, p. 66.
- 2 Posez un enregistreur Pocket Memo gamme 8000 ou 9600 dans la fente de la station d'accueil.
- 3 Si vous utilisez un enregistreur Pocket Memo gamme 9600, appuyez et maintenez enfoncés simultanément les boutons **SMART DROITE** et **MENU** de l'enregistreur. Si vous utilisez un enregistreur Pocket Memo gamme 8000, appuyez et maintenez enfoncés simultanément les boutons **F3** et **+** de l'enregistreur.
↳ Les paramètres de la configuration actuelle de l'adaptateur WiFi s'affichent à l'écran de l'enregistreur.

Réinitialiser les paramètres par défaut d'usine

Suivez ces étapes pour réinitialiser l'adaptateur WiFi à ses paramètres de configuration par défaut d'usine :



Attention

- En réinitialisant l'adaptateur WiFi, tous vos paramètres de configuration seront perdus.
- L'appareil est configuré par défaut pour obtenir une adresse IP à partir de votre serveur DHCP.
- Le paramétrage peut uniquement se faire via une connexion LAN et non via une connexion sans fil.

- 1 Connectez l'adaptateur WiFi → Connecter l'adaptateur WiFi, p. 66.
- 2 Posez un enregistreur Pocket Memo gamme 9600 ou 8000 dans la fente de la station d'accueil.
- 3 Si vous utilisez un enregistreur Pocket Memo gamme 9600, appuyez et maintenez enfoncés simultanément les boutons **SMART GAUCHE**, **SMART DROITE** et **EOL** de l'enregistreur durant 3 secondes. Si vous utilisez un enregistreur Pocket Memo gamme 8000, appuyez et maintenez enfoncés simultanément les boutons **F1**, **F3** et **EOL** de l'enregistreur durant 3 secondes.
↳ Les paramètres de configuration de l'adaptateur WiFi seront réinitialisés aux paramètres par défaut d'usine, et l'adaptateur WiFi va redémarrer.
↳ L'appareil est configuré par défaut pour obtenir une adresse IP à partir de votre serveur DHCP.
↳ Le paramétrage peut uniquement se faire via une connexion LAN et non via une connexion sans fil.
- 4 Ouvrez l'interface de configuration de l'adaptateur WiFi en saisissant son adresse IP dans votre navigateur web.

- 5 Il vous sera demandé de saisir un nom d'utilisateur et un mot de passe. Laissez le champ USER NAME (nom d'utilisateur) vide et saisissez « administrator » pour le champ **PASSWORD** (mot de passe).
- 6 Modifiez l'adresse IP de l'adaptateur WiFi en fonction de votre politique réseau. → Changer l'adresse IP, p. 73.

Mise à jour du firmware

Philips peut occasionnellement publier de nouvelles versions du firmware avec des corrections de bugs et des améliorations de fonctions. Visitez www.philips.com/dictation pour vérifier si une nouvelle version firmware est disponible. La version actuelle du firmware est affichée en haut de l'interface de configuration sur le panneau STATUS (statut).

- 1 Téléchargez le dernier fichier firmware (.lds) sur www.philips.com/dictation.
- 2 Enregistrez le fichier de mise à jour du firmware (.lds) pour l'adaptateur WiFi sur un emplacement réseau auquel l'adaptateur WiFi à accès. Ceci peut être soit un serveur FTP, soit un serveur web HTTP.
- 3 Ouvrez l'interface de configuration de l'adaptateur WiFi en saisissant son adresse IP dans votre navigateur web ou en utilisant l'outil d'administration.
- 4 Sélectionnez le type de serveur (**FTP, FTPS, HTTP**) où vous avez enregistré le fichier firmware (.lds) dans le panneau de mise à jour du firmware.
- 5 Saisissez le nom de domaine ou l'adresse IP du serveur qui héberge le fichier de firmware dans le champ **SERVER** (serveur ; pas nécessairement situé sur le réseau local LAN). Si vous faites référence au serveur en utilisant son nom de domaine, assurez-vous qu'au moins un serveur DNS ait été configuré (→ Assigner une adresse IP statique, p. 74) ou que vous utilisiez le DHCP (→ Assigner une adresse IP par DHCP, p. 73).
- 6 Saisissez le numéro de port de votre serveur dans le champ PORT (port). Sauf si le serveur est configuré pour utiliser des numéros de port non standards, vous devez saisir 21 pour un serveur FTP et 80 pour un serveur web HTTP.
- 7 Si votre serveur nécessite une authentification pour télécharger le fichier de firmware, saisissez le nom du compte utilisateur, le mot de passe, puis confirmez le mot de passe. Sinon, laissez les

champs **USERNAME**(nom d'utilisateur), **PASSWORD** (mot de passe) et **CONFIRM PASSWORD** (confirmer mot de passe) vides.

- 8 Saisissez le chemin complet (commençant par « / ») et le nom du fichier vers le fichier .lds du nouveau firmware dans le champ **WLAN ADAPTER FILE** (fichier adaptateur WiFi). Laissez le champ DPM FILE (fichier DPM) vide.
- 9 Cliquez sur le bouton **UPGRADE NOW** (actualiser maintenant) pour démarrer le processus de mise à jour:
 - ↳ Une fois la mise à jour du firmware terminée, l'adaptateur WiFi va redémarrer. Vous serez peut-être déconnecté de l'interface de configuration.

6 Outil d'administration (Administration tool)

L'outil d'administration (Administration tool) permet à l'administrateur réseau d'avoir un aperçu rapide du statut de plusieurs adaptateurs WiFi connectés à un réseau et de faire les modifications de configuration depuis une interface utilisateur centralisée.

Installation

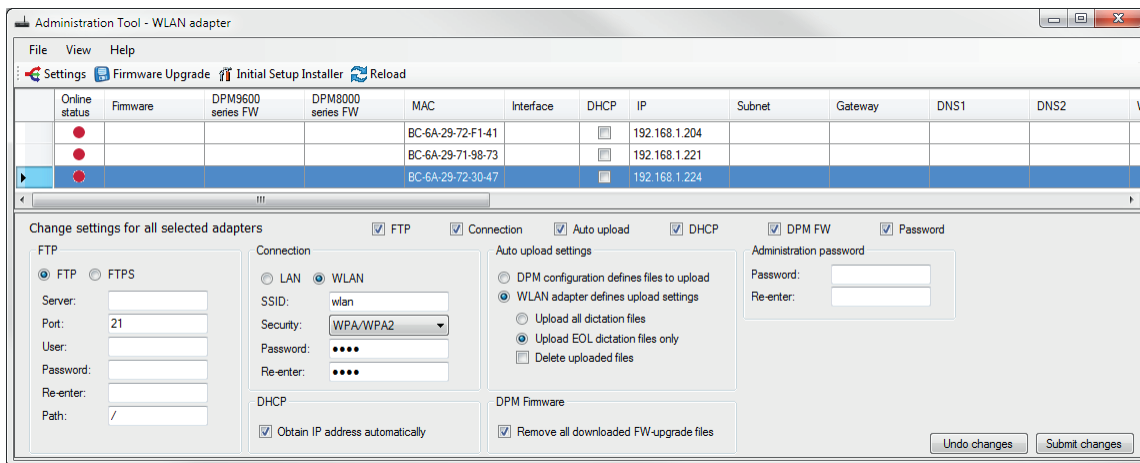
Pour installer l'outil d'administration sur votre ordinateur :

- 1 Le logiciel « Administration Tool » est disponible en téléchargement gratuit sur www.philips.com/dictation.
- 2 Exécutez le fichier d'installation et suivez les instructions à l'écran de l'assistant d'installation du logiciel Administration Tool sur votre ordinateur.

Première configuration

L'outil d'administration collecte les informations sur les adaptateurs WiFi dans votre réseau en collectant les fichiers d'identification des adaptateurs WiFi depuis un répertoire d'envoi partagé sur votre serveur FTP (→ Paramétrage du serveur FTP, p. 71). Après cela, une connexion est établie sur chaque adaptateur WiFi afin de lire ses données de configuration.

Quand vous exécutez Administration Tool pour la première fois, il vous sera demandé de saisir les données de connexion du serveur FTP afin de permettre une communication directe avec les adaptateurs WiFi. Les paramètres du serveur FTP sont aussi accessibles par la suite en cliquant sur le bouton **SETTINGS** (paramètres) dans le menu fichier.





Note

- Vous ne pourrez pas administrer un adaptateur WiFi avant qu'une adresse IP n'ait été assignée à l'appareil (→ Installation, p. 67.) et que les paramètres FTP de l'adaptateur WiFi n'aient été configurés (→ Paramètres FTP, p. 72).
- N'oubliez pas que vous pouvez uniquement administrer simultanément les adaptateurs WiFi qui partagent les mêmes paramètres FTP !

Si le répertoire est lié à un dossier réseau partagé

- 1 Cochez le bouton radio **LOCAL NETWORK DRIVE** (lecteur réseau local).
- 2 Saisissez le chemin absolu vers le répertoire d'envoi partagé ou cliquez sur le bouton **BROWSE** (parcourir) et sélectionnez le dossier.
- 3 Saisissez un mot de passe d'administration pour les connexions directes avec des adaptateurs WiFi dans le champ **PASSWORD** (mot de passe) et confirmez-le dans le champ **RE-ENTER** (ressaisir).
- 4 Cliquez sur **OK** au bas de la fenêtre de configuration.

Si le répertoire n'est pas lié à un dossier réseau partagé

- 1 Cochez le bouton radio **FTP SERVER** (serveur FTP).
- 2 Saisissez l'adresse IP ou le nom de domaine du serveur FTP dans le champ **SERVER** (serveur).
- 3 Saisissez le port FTP dans le champ **PORT**. Le numéro de port doit être 21, à moins que votre serveur FTP ne soit configuré avec un numéro de port non standard.
- 4 Saisissez le nom d'utilisateur et le mot de passe du compte requis pour se connecter au serveur FTP dans les champs **USER NAME** (nom d'utilisateur) et **PASSWORD** (mot de passe).
- 5 Cliquez sur le bouton **OK** au bas de la fenêtre de configuration.

Vue d'ensemble des adaptateurs WiFi

Au démarrage, l'outil d'administration récupère automatiquement les données de configuration de tous les adaptateurs WiFi disposant d'un fichier d'identification au sein du répertoire d'envoi partagé sur le serveur FTP, et affiche les données dans le panneau principal de l'application. Double-cliquer sur un adaptateur WiFi de la liste ouvre son interface de configuration dans le navigateur par défaut du système.

Un adaptateur WiFi est considéré comme en ligne si la connexion à l'appareil a été établie et que ses données de configuration ont pu être récupérées avec succès. Le statut en ligne est représenté par un point vert ou rouge dans la colonne **ONLINE STATUS** (statut en ligne).

Chaque adaptateur WiFi affichera les informations suivantes :

- Son adresse MAC
- Son adresse IP
- La date et l'heure de sa dernière utilisation (ou quand un enregistreur Pocket Memo a été connecté pour la dernière fois).

En outre, les paramètres suivants s'affichent pour tous les adaptateurs WiFi en ligne :

- La version firmware de l'adaptateur WiFi
- L'adresse MAC de l'adaptateur WiFi
- Une case qui indique si l'adaptateur WiFi est configuré via un serveur DHCP
- Paramètres d'adresse IP de l'adaptateur WiFi
- Paramètres serveur FTP/FTPS
- Paramètres LAN et sans fil
- Une case qui indique si les paramètres d'envoi des fichiers de l'adaptateur WiFi sont pris sur l'enregistreur Pocket Memo ou sur l'adaptateur WiFi lui-même
- Une case qui indique si tous les fichiers (ou uniquement les fichiers de dictée EOL) seront envoyés vers le FTP/FTPS. Pour que ce paramètre soit actif, l'adaptateur WiFi doit être responsable des paramètres d'envoi des fichiers !

- Une case qui indique si les fichiers de dictée seront supprimés de l'enregistreur Pocket Memo après leur envoi sur le serveur FTP/FTPS par l'adaptateur WiFi. Pour que ce paramètre soit actif, l'adaptateur WiFi doit être responsable des paramètres d'envoi des fichiers !
- Les données de commentaire, incluant le nom d'un bureau ou la description et un commentaire général
- Le mot de passe d'administration de l'adaptateur WiFi
- La date et l'heure de la dernière utilisation de l'adaptateur WiFi (dernier branchement d'un enregistreur Pocket Memo)



Note

- Seuls les adaptateurs WiFi en ligne peuvent être administrés depuis l'outil d'administration.



Astuce

- Utilisez le bouton **RELOAD** (recharger ; situé dans le menu File (Fichier) de l'outil d'administration) fréquemment pour actualiser le statut des adaptateurs WiFi dans votre réseau.

Utiliser l'assistant d'installation initial pour installer l'adaptateur WiFi

L'assistant d'installation initial propose une interface complète et simple pour la première configuration des paramètres d'un adaptateur WiFi.

Changer les paramètres de plusieurs adaptateurs WiFi

L'outil d'administration permet une reconfiguration rapide des paramètres les plus importants d'un ou plusieurs adaptateurs WiFi.

- 1 Activez et configurez les paramètres à actualiser dans le formulaire des paramètres global, qui est situé sous le panneau principal de l'outil d'administration.
- 2 Sélectionnez l'adaptateur WiFi que vous souhaitez actualiser.
- 3 Cliquez sur le bouton **SUBMIT CHANGES** (envoyer modifications) dans le coin en bas à droite. Un aperçu des paramètres s'affiche. Ces paramètres seront envoyés aux adaptateurs WiFi après confirmation en cliquant sur le bouton **OK**. Le résultat de l'opération pour chaque adaptateur WiFi s'affiche dans une fenêtre de résultat. Cliquer sur le bouton **CANCEL** (annuler) fermera l'aperçu mais conservera les nouveaux paramètres pour un envoi ultérieur. En cliquant sur le bouton **UNDO CHANGES** (annuler modification), tous les paramètres conservés seront supprimés.



Note

- Les paramètres peuvent uniquement être envoyés vers les adaptateurs WiFi actuellement en ligne.

Changer les paramètres d'un seul adaptateur WiFi

Plusieurs des paramètres de l'adaptateur WiFi peuvent être modifiés directement dans le panneau principal de l'outil d'administration.

- 1 Faites vos modifications directement dans les champs du panneau principal de l'outil d'administration.
- 2 Cliquez sur le bouton **SUBMIT CHANGES** (envoyer modifications) dans le coin en bas à droite du formulaire. Un aperçu des paramètres s'affiche. Ces paramètres seront envoyés aux adaptateurs WiFi après confirmation en cliquant sur le bouton **OK**. Le résultat de l'opération pour chaque adaptateur WiFi s'affiche dans une fenêtre de résultat. Cliquer sur le bouton **CANCEL** (annuler) fermera l'aperçu mais conservera les nouveaux paramètres pour un envoi ultérieur. En cliquant sur le bouton **UNDO CHANGES** (annuler modification), tous les paramètres conservés seront supprimés.



Note

- Les paramètres peuvent uniquement être envoyés vers les adaptateurs WiFi actuellement en ligne.
- Les modifications apportées à un adaptateur WiFi individuel ont la priorité sur les paramètres du formulaire global qui comprend ce même adaptateur WiFi !

Mise à jour du firmware

- 1 Téléchargez le dernier firmware (fichier .lds) sur www.philips.com/dictation.
- 2 Enregistrez le fichier .lds sur un emplacement réseau auquel l'adaptateur WiFi à accès. Ceci peut être soit un serveur FTP, soit un serveur web HTTP.
- 3 Cliquez sur le bouton **FIRMWARE UPGRADE** (mise à jour firmware) dans la barre d'icônes de l'outil d'administration.
- 4 Sélectionnez le type de serveur (**FTP, FTPS, HTTP**) où le fichier .lds est enregistré.
- 5 Saisissez le nom de domaine ou l'adresse IP du serveur qui héberge le fichier de firmware dans le champ **SERVER** (serveur).
- 6 Saisissez le numéro de port de votre serveur dans le champ **PORT** (port). Sauf si le serveur est configuré pour utiliser des numéros de port non standards, vous devez saisir 21 pour un serveur FTP et 80 pour un serveur web HTTP.
- 7 Si votre serveur nécessite une authentification pour télécharger le fichier de firmware, saisissez le nom du compte utilisateur, le mot de passe, puis confirmez le mot de passe. Sinon, laissez les champs **USERNAME** (nom d'utilisateur), **PASSWORD** (mot de passe) et **CONFIRM PASSWORD** (confirmer mot de passe) vides.
- 8 Saisissez le chemin complet (commençant par « / ») et le nom du fichier vers le fichier .lds du nouveau firmware dans le champ **PATH ON SERVER** (chemin sur serveur).
- 9 Cliquez sur le bouton **UPGRADE NOW** (actualiser maintenant) pour démarrer le processus de mise à jour.
 - ↳ Une mise à jour du firmware sera envoyée à tous les adaptateurs WiFi qui apparaissent en ligne dans le panneau principal de l'outil d'administration, et cela peut prendre quelques minutes.

- ↳ Pendant le processus de mise à jour du firmware, un adaptateur WiFi va se mettre temporairement hors ligne et reviendra en ligne une fois que le processus de mise à jour sera terminé.
- ↳ Après la mise à jour, rechargez le panneau principal (cliquez sur le bouton **RELOAD** (recharger)) et vérifiez la version actuelle du firmware.



Astuce

- La version firmware actuelle d'un adaptateur WiFi se trouve dans la colonne FIRMWARE du panneau principal de l'outil d'administration.

Dépannage

Incident

Cause probable/solution

Afficher l'adresse IP et l'adresse MAC actuelles d'un adaptateur WiFi • → Afficher les paramètres de configuration, p. 77

L'interface de configuration de l'adaptateur WiFi ne s'affiche pas dans le navigateur web au moment de saisir l'adresse IP

- Vérifiez si vous utilisez un câble réseau correct. Utilisez uniquement un câble croisé quand vous connectez directement l'adaptateur WiFi à l'ordinateur.
- Vérifiez votre configuration TCP/IP. Si vous n'utilisez pas de DHCP, avez-vous configuré l'adaptateur WiFi conformément à votre politique réseau ? Si vous utilisez le DHCP, le serveur DHCP a-t-il assigné une adresse IP à l'adaptateur WiFi ? (chercher l'adresse IP)
- Si vous utilisez le DHCP (par défaut), le serveur DHCP a-t-il assigné une adresse IP ?
- Si vous connectez l'appareil via un réseau sans fil, vérifiez que les paramètres de connexion au réseau sans fil, comme le SSID, le cryptage et le mot de passe soient corrects.
- Pouvez-vous faire un ping de l'adresse IP dans la fenêtre de commande ?
- Vérifiez si vous pouvez activer le journal des erreurs sur le serveur FTP cible afin de trouver la cause de l'incident.
- Quand vous assignez une adresse IP statique à l'adaptateur WiFi, assurez-vous que l'adresse que vous assignez soit disponible sur votre réseau. Si l'adresse IP est déjà utilisée sur votre réseau, l'interface de configuration de l'adaptateur WiFi ne sera pas accessible. → Réinitialiser les paramètres par défaut d'usine, p. 77.

L'interface de configuration de l'adaptateur WiFi ne s'affiche pas dans le navigateur web après avoir modifié les paramètres de connexion

- Après avoir changé les paramètres de connexion réseau, l'adaptateur WiFi va redémarrer et obtenir une adresse IP du serveur DHCP ou utiliser l'adresse IP fixe spécifiée.
- L'interface de configuration ne sera plus accessible depuis l'ancienne adresse IP. Saisissez la nouvelle adresse IP pour accéder à nouveau à l'interface de configuration.

Incident	Cause probable/solution
----------	-------------------------

L'adaptateur WiFi ne se connecte pas au réseau après modification des paramètres réseau sans fil (par ex., SSID, cryptage ou mot de passe sont incorrects)

- Réinitialisez l'adaptateur WiFi aux paramètres par défaut d'usine. → Réinitialiser les paramètres par défaut d'usine, p. 77.
 - ↳ Les paramètres de configuration de l'adaptateur WiFi seront réinitialisés aux paramètres par défaut d'usine, et l'adaptateur WiFi va redémarrer.
 - ↳ L'appareil est configuré par défaut pour obtenir une adresse IP à partir de votre serveur DHCP.
 - ↳ Le paramétrage peut uniquement se faire via une connexion LAN et non via une connexion sans fil.

La fenêtre de configuration de l'adaptateur WiFi peut être ouverte mais les fichiers créés sur l'enregistreur Pocket Memo ne sont pas transférés vers le serveur FTP cible

- Vérifiez si le serveur FTP est opérationnel sur le serveur de fichier cible.
- Vérifiez si le serveur FTP est correctement configuré (paramètres de : noms d'utilisateurs, mots de passe utilisateurs, numéro de port, dossier cible des dictées, accès au dossier et droits d'écriture).
- Vérifiez si les paramètres de connexion FTP sont correctement configurés dans l'interface de configuration de l'adaptateur WiFi.
- Vérifiez si le pare-feu entre l'adaptateur WiFi et le serveur FTP cible est ouvert au trafic FTP (port 21 par défaut).
- Vérifiez si l'adaptateur WiFi a un accès complet et les droits d'écriture vers le dossier cible des fichiers ou le serveur FTP.
- Vérifiez s'il existe un serveur proxy entre l'adaptateur WiFi et le serveur FTP cible. Le proxy peut-il être configuré en « mode transparent » pour autoriser l'adaptateur WiFi à se connecter ?
- Pouvez-vous activer le journal sur le serveur FTP afin de trouver la cause de l'incident ?

Vous avez perdu le mot de passe administrateur ?

- → Réinitialiser les paramètres par défaut d'usine, p. 77

L'enregistreur Pocket Memo affiche le message d'erreur :
 UPLOAD STATUS:
 NO FILES FOUND (statut d'envoi : aucun fichier trouvé)

- Ceci n'est pas un dysfonctionnement. Ce message s'affiche quand aucun fichier de dictée n'est présent sur l'appareil au moment où vous le connectez à l'adaptateur WiFi et qu'il essaye d'envoyer les dictées vers le serveur FTP.

Incident	Cause probable/solution
<p>L'enregistreur Pocket Memo affiche le message d'erreur : UPLOAD STATUS: FAILED (statut d'envoi : échec) --- REASON: NETWORK OR SERVER PROBLEM</p>	<ul style="list-style-type: none"> • Vérifiez si vous avez correctement configuré les paramètres FTP • Vérifiez si vous avez correctement configuré les paramètres FTP pour la mise à jour du firmware
<p>L'envoi de fichier ne fonctionne pas, mais l'adaptateur WiFi s'affiche dans l'outil d'administration</p>	<ul style="list-style-type: none"> • Vérifiez si vous avez configuré l'adaptateur WiFi avec les bons paramètres FTP ?
<p>Toutes les dictées ne sont pas envoyées sur le serveur FTP</p>	<ul style="list-style-type: none"> • Ouvrez l'interface de configuration de l'adaptateur WiFi en saisissant son adresse IP dans votre navigateur web ou en utilisant l'outil d'administration (Administration Tool) de l'adaptateur WiFi, puis vérifiez les paramètres « Automatic file upload » (envoi automatique des fichiers). Cochez WLAN ADAPTER DEFINES UPLOAD SETTINGS (l'adaptateur WiFi définit les paramètres d'envoi) et sélectionnez UPLOAD ALL DICTATION FILES (envoyer tous les fichiers de dictée).
<p>Un adaptateur WiFi ne s'affiche pas dans la liste de l'outil d'administration</p>	<ul style="list-style-type: none"> • La raison la plus probable est que l'adaptateur WiFi a été incapable de se connecter au serveur FTP. Vérifiez ceci : • Vérifiez si l'adaptateur WiFi est connecté à l'alimentation électrique. • Vérifiez si l'adaptateur WiFi est connecté au réseau. • L'adresse IP de l'adaptateur WiFi est-elle correctement configurée ? • Les paramètres FTP de l'adaptateur WiFi sont-ils les mêmes que ceux dans l'outil d'administration ?

7 Caractéristiques techniques

Connectivité

- USB : pour enregistreur numérique Pocket Memo
- Micro USB : pour alimentation DC 5V
- Ethernet LAN : 10/100 Mbit/s
- Connecteur antenne WiFi

Compatibilité

- Enregistreur Philips Pocket Memo : gamme DPM8000, gamme LFH9600
- Station d'accueil Philips Pocket Memo : ACC8120, LFH9120

Normes WiFi

- IEEE 802.11b
- IEEE 802.11g
- IEEE 802.11n

Sécurité

- Accès Wi-Fi protégé (WPA/WPA2)
- Fente de sécurité Kensington

DEL

- Statut LAN
- Statut enregistreur

Alimentation

- Alimentation électrique : 5 V DC / 1800 mA
- Consommation électrique : 500 mA (sans enregistreurs connectés)

Configuration système requise pour l'adaptateur WiFi

- Serveur FTP ou FTPS avec un compte utilisateur pour l'adaptateur WiFi
- Serveur DHCP (recommandé)

Configuration système requise pour le logiciel d'administration

- Processeur : Pentium 4, 1 GHz ou processeur équivalent
- Mémoire RAM : 1 Go
- Espace disque dur : 10 Mo pour le logiciel d'administration, 850 Mo (32 bit)/2 Go (64 bit) pour Microsoft .NET Framework
- Système d'exploitation : Windows 8/7/Vista (32/64 bit), Windows Server 2008/2008 R2/2003 SP 2
- Microsoft .NET Framework 4.0
- Microsoft Windows Installer 3.1
- Connexion réseau LAN

Conditions de fonctionnement

- Température : 5 °C – 45 °C/41 °F – 113 °F
- Humidité : 10 % – 90 %, sans condensation

Normes environnementales

- Conforme à 2002/95/CE (RoHS)
- Produit sans soudures au plomb

Dimensions

- Dimensions du produit (L × P × H) : 100 × 100 × 25 mm
- Poids net : 270 g

Federal Communications Commission notice

This equipment has been tested and found to comply with the limits for a Class B digital device, pursuant to part 15 of the FCC rules. These limits are designed to provide reasonable protection against harmful interference in a residential installation.

Modifications

The FCC requires the user to be notified that any changes or modifications made to this device that are not expressly approved by the manufacturer may void the user's authority to operate the equipment.

Cables

Connections to this device must be made with shielded cables with metallic RFI/EMI connector hoods to maintain compliance with FCC rules and regulations.

Canadian notice

This Class B digital apparatus meets all requirements of the Canadian interference-causing equipment regulations.

Avis Canadien

Cet appareil numérique de la classe B respecte toutes les exigences du règlement sur le matériel brouilleur du Canada.

Declaration of conformity

Model number: ACC8160
Trade name: Philips Pocket Memo WLAN adapter
Responsible party: Speech Processing Solutions USA Inc
Address: One Deerfield Centre, 13560 Morris Road, Suite 1400, Alpharetta, GA 30004, USA
Telephone number: 888-260-6261
Website: www.philips.com/dictation



ACC8160

Tested to comply with FCC standards
FOR HOME OR OFFICE USE

This device complies with Part 15 of the FCC rules. Operation is subject to the following two conditions: 1) This device may not cause harmful interference. 2) This device must accept any interference received, including interference that may cause undesired operation.

CE Declaration of Conformity



The conformity with the relevant EU directives is confirmed by the CE mark.

Declaration of conformity

Speech Processing Solutions GmbH hereby declares that the device ACC8160 fully complies with the basic requirements and other relevant provisions of directives 2006/95/EC, 2004/108/EC and 2009/125/EC. A complete declaration of conformity for this product is available at www.philips.com/dictation.

Neither Speech Processing Solutions GmbH nor its affiliates shall be liable to the purchaser of this product or third parties with respect to claims for damages, losses, costs or expenses incurred by purchaser or third parties as a result of an accident, misuse or abuse of this product or unauthorized modifications, repair, modification of the product or failure to meet the operating and maintenance instructions provided by the manufacturer.

This user manual is a document with no contractual nature. We accept no liability for changes, mistakes or printing errors.



Specifications are subject to change without notice.

© 2013 Speech Processing Solutions GmbH. All rights reserved. Philips and the Philips' shield emblem are registered trademarks of Koninklijke Philips N.V. and are used by Speech Processing Solutions GmbH under license from Koninklijke Philips N.V. All trademarks are the property of their respective owners.

Document version 1.0, 2013/09/23.