

**PHILIPS**

**VideoTracer**

Enregistreur portatif

DVT3120



**Manuel d'utilisation**

# Table des matières

<b>1 Informations importantes</b>	<b>3</b>
Consignes de sécurité	3
Nettoyage et désinfection	3
Mise au rebut de votre ancien appareil	3
À propos de ce manuel de l'utilisateur	4
Symboles utilisés	4
<b>2 Votre enregistreur portatif</b>	<b>5</b>
Points forts du produit	5
Contenu	5
Présentation de l'enregistreur	6
<b>3 Premiers pas</b>	<b>8</b>
Chargement de la batterie	8
Mise sous tension/hors tension de l'appareil	9
Réglage de la date et l'heure	9
Réglage de la langue de l'appareil	9
<b>4 Enregistrement vidéo</b>	<b>10</b>
Écran d'enregistrement	10
Enregistrement de vidéo	10
Départ et fin d'un enregistrement vidéo	10
Fonction Zoom	10
Vision nocturne	11
Marquage des enregistrements importants	11
Photos	11
<b>5 Enregistrement audio</b>	<b>12</b>
Écran d'enregistrement	12
Enregistrement d'un fichier audio	12
Départ et fin d'un enregistrement audio	12
Marquage des enregistrements importants	12
Utilisation de la fonction de réduction du bruit	12
<b>6 Lecture</b>	<b>13</b>
Écran de lecture des enregistrements vidéo	13
Écran de lecture des enregistrements audio	13
Écran de lecture des photos	13
Lecture des fichiers	14
Sélection de fichier	14
Départ de la lecture	14
Lecture avec un seul bouton	14
Marquage des fichiers importants	15
Suppression de fichiers	15
<b>7 Paramètres</b>	<b>16</b>
Mode paramètres	16
Paramètres d'enregistrement audio	16
Paramètres d'enregistrement vidéo	16
Paramètres photo	17
Paramètres de l'appareil	17
<b>8 Utilisation du clip d'appareil-photo</b>	<b>19</b>
Installation du clip d'appareil-photo	19
Retrait du clip d'appareil-photo	19
Fixation du clip d'appareil-photo	19
<b>9 Utilisation de la broche magnétique</b>	<b>20</b>
Installation de la broche	20

<b>10 Gestion des données</b>	<b>21</b>
Transfert de données vers un ordinateur	21
Réinitialisation des paramètres de votre appareil	21
<b>11 Service et assistance</b>	<b>22</b>
Affichage des informations sur l'appareil	22
Contact d'un partenaire Philips	22
Résolution des problèmes	23
<b>12 Caractéristiques techniques</b>	<b>24</b>

# 1 Informations importantes

N'effectuez aucun réglage ni aucune modification ne figurant pas dans ce manuel. Respectez toutes les consignes de sécurité afin de garantir le bon fonctionnement de l'appareil. Le fabricant décline toute responsabilité en cas de dommages découlant du non-respect des consignes de sécurité.

## Consignes de sécurité

- Protégez l'appareil de la pluie et de tout autre liquide afin d'éviter tout endommagement ou court-circuit.
- Protégez l'appareil de toute chaleur excessive en évitant de le placer sur un appareil de chauffage ou à la lumière directe du soleil.
- Protégez les câbles contre les agressions extérieures, en évitant de les écraser, en particulier au niveau des prises électriques et des sorties de câble.
- Sauvegardez vos données et vos enregistrements. La perte de données découlant d'une action de l'utilisateur n'est pas couverte par la garantie du fabricant.
- N'effectuez aucune opération de maintenance ne figurant pas dans ce manuel de l'utilisateur. Ne démontez pas l'appareil afin d'effectuer des réparations. Seuls les centres d'entretien agréés sont autorisés à effectuer des réparations sur l'appareil.

## Batterie rechargeable intégrée

- N'essayez pas de remplacer la batterie. Seuls les centres d'entretien agréés sont autorisés à remplacer la batterie.
- Avant de faire remplacer la batterie par un centre d'entretien agréé, sauvegardez vos données et vos enregistrements.
- Les batteries contiennent des substances pouvant nuire à l'environnement. Les batteries usagées doivent être mises au rebut dans un site de collecte officiel.

## Réinitialisation des données

Le Philips VideoTracer dispose d'une mémoire interne avec un stockage intégré de 16 Go. Si vous souhaitez restaurer les valeurs d'usine, prenez les mesures suivantes :

- Sauvegardez vos données et vos enregistrements. La restauration des valeurs d'usine supprimera toutes les données sur votre appareil.
- Le formatage de la carte mémoire sur un ordinateur peut entraîner des incompatibilités avec votre appareil. Formatez uniquement la carte mémoire dans l'appareil.

## Protection de l'ouïe

Respectez les consignes suivantes concernant l'utilisation des écouteurs :

- Réglez le volume à un niveau modéré et ne portez pas les écouteurs trop longtemps.
- Veillez particulièrement à ne pas régler le volume à un niveau trop élevé pour votre ouïe.
- Réglez toujours le volume de sorte à pouvoir entendre ce qui se passe autour de vous.
- Dans des situations potentiellement dangereuses, soyez particulièrement prudent ou interrompez temporairement l'utilisation.
- N'utilisez pas les écouteurs si vous vous déplacez en voiture, à vélo, sur une planche à roulettes, etc. Vous pourriez vous mettre en danger ou mettre en danger les autres usagers de la route, et enfreindre la législation en vigueur.

## Restrictions légales pour les enregistrements

- L'utilisation de la fonction d'enregistrement de ce produit est soumise aux restrictions légales en vigueur dans votre pays. Vous devez respecter la vie privée et les droits personnels d'autrui en cas d'enregistrement de conversations ou de conférences.
- Si vous souhaitez enregistrer des conversations téléphoniques, veuillez vous assurer que c'est légal dans votre pays. Dans certains pays, vous avez l'obligation légale d'informer votre interlocuteur que votre conversation est enregistrée.

## Nettoyage et désinfection

- Avant le nettoyage, débranchez tous les câbles de l'appareil.
- Pour nettoyer l'appareil, utilisez un chiffon doux et sec.
- Pour désinfecter l'appareil, utilisez des produits pour la désinfection des surfaces dans les zones cliniques et des équipements servant aux soins des patients, tels que des lingettes désinfectantes de surface.
- N'utilisez pas de produits chimiques agressifs ni de détergents puissants.
- Évitez toute infiltration d'humidité dans les ouvertures.
- Évitez de heurter ou de frotter la surface de l'appareil avec un objet dur ou pointu, au risque de le rayer ou de l'endommager définitivement.

## Mise au rebut de votre ancien appareil

Le symbole de poubelle barrée sur un produit signifie que celui-ci est conforme aux normes de la directive européenne 2011/65/UE.

Veillez vous renseigner sur le système local de collecte séparée des produits électriques et électroniques. Veuillez respecter les

réglementations locales et ne jamais mettre ce produit au rebut avec les ordures ménagères. La mise au rebut appropriée de votre ancien appareil permet d'éviter les effets potentiellement nocifs sur l'environnement et la santé humaine.



---

## À propos de ce manuel de l'utilisateur

Les pages suivantes vous présenteront votre appareil. Pour une description détaillée, consultez les chapitres suivants de ce manuel de l'utilisateur. Lisez attentivement les instructions.

### Symboles utilisés



#### Astuce

- Ce symbole identifie les informations qui vous aideront à utiliser votre appareil plus efficacement et plus simplement.



#### Remarque

- Ce symbole indique des remarques que vous devez respecter lors de la manipulation ou l'utilisation de l'appareil.



#### Attention

- Ce symbole met en garde contre les dommages de l'appareil et la perte potentielle de données. Une utilisation inappropriée peut entraîner des dommages.

## 2 Votre enregistreur portatif

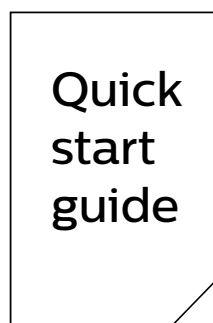
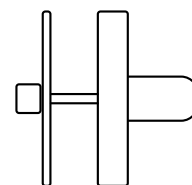
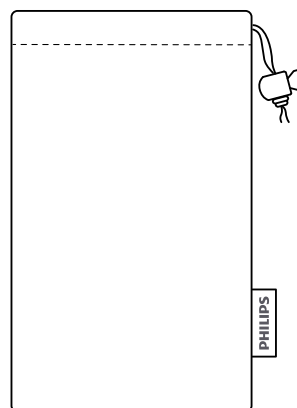
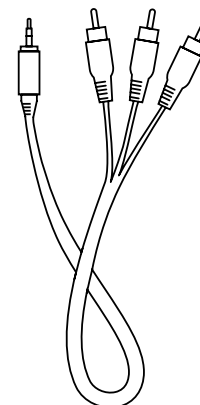
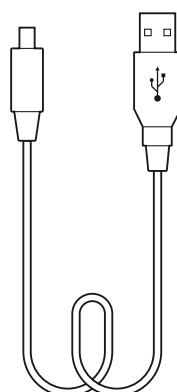
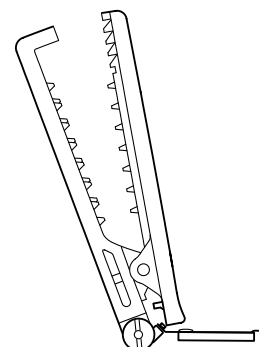
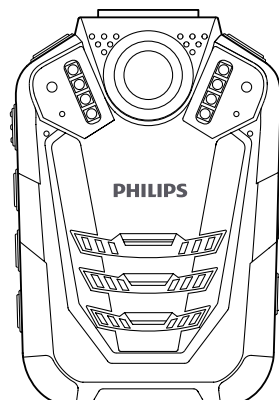
Nous sommes ravis que vous ayez choisi un appareil Philips.

Rendez-vous sur notre site Web pour bénéficier d'une assistance complète, avec des manuels de l'utilisateur, des téléchargements de logiciels, des informations sur la garantie, etc. : [www.philips.com/dictation](http://www.philips.com/dictation).

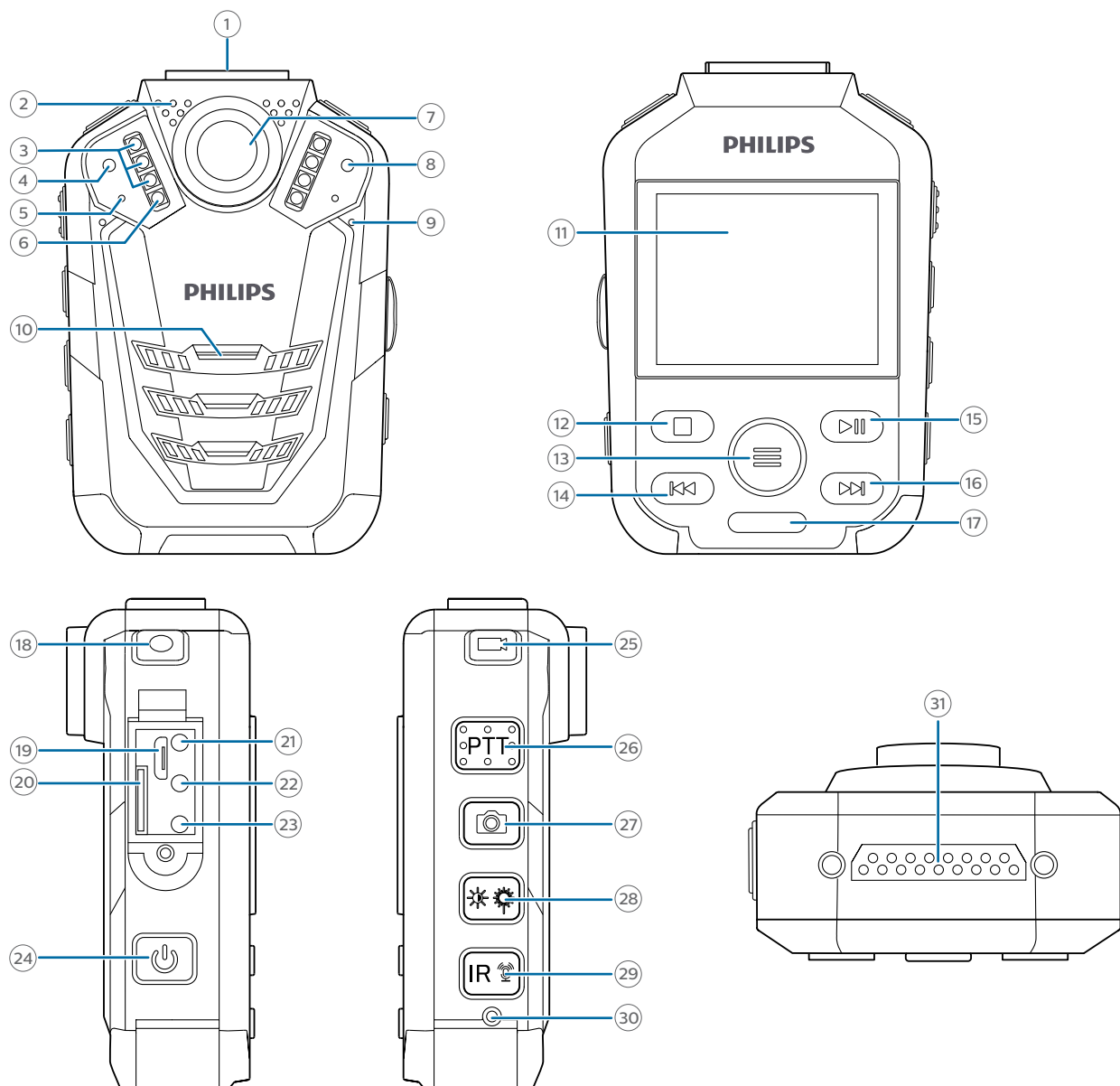
### Points forts du produit

- Enregistrement vidéo et audio en HD
- Enregistrements nocturnes de qualité
- Détection de mouvement
- Pré-enregistrement et post-enregistrement
- GPS intégré
- Filigrane avec un ID utilisateur, une heure et une date uniques
- Objectif grand angle de 170°
- Écran LCD 2"
- Très longue autonomie de la batterie
- Design résistant et étanche

### Contenu



## Présentation de l'enregistreur



- ① Fente pour clip d'appareil-photo
- ② Microphone pour ensemble radio (ensemble radio non inclus)
- ③ Lampe infrarouge
- ④ Capteur de luminosité
- ⑤ LED Enregistrer/Statut
- ⑥ Voyant LED
- ⑦ Objectif de l'appareil photo
- ⑧ Voyant laser
- ⑨ Microphone
- ⑩ Haut-parleur
- ⑪ Écran
- ⑫ Bouton Arrêt/Retour
- ⑬ Bouton Menu
- ⑭ Bouton Retour rapide, Piste précédente, Navigation
- ⑮ Bouton Lecture/Pause, Confirmation
- ⑯ Bouton Avance rapide, Piste suivante, Navigation
- ⑰ Encoche pour broche
- ⑱ Bouton d'enregistrement audio
- ⑲ Port micro USB
- ⑳ Fente pour carte SD
- ㉑ Prise casque
- ㉒ Port de sortie AV

- ②③ Port d'entrée AV
- ②④ Bouton On/Off
- ②⑤ Bouton d'enregistrement vidéo
- ②⑥ Bouton « appuyer pour parler » pour ensemble radio (ensemble radio non inclus)
- ②⑦ Bouton Photo
- ②⑧ Bouton Éclairage/Laser
- ②⑨ Bouton Infrarouge/Marquage de fichier
- ③⑩ Bouton Réinitialiser
- ③⑪ Interface de la station d'accueil (station d'accueil non incluse)

# 3 Premiers pas



## Attention

- Avant de connecter et d'installer votre enregistreur, lisez les consignes de sécurité (consultez la rubrique [Consignes de sécurité](#)).

## Chargement de la batterie

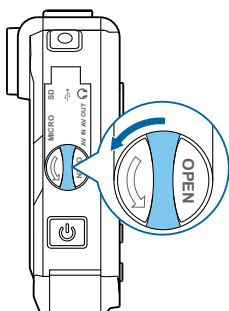
Chargez la batterie intégrée avant d'utiliser l'appareil pour la première fois ou si vous ne l'avez pas utilisé depuis longtemps. Si la batterie est complètement déchargée et que votre appareil s'éteint, laissez la batterie se charger pendant un moment avant d'allumer l'appareil.



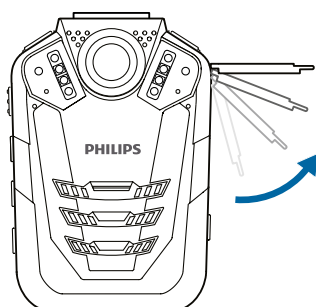
## Remarque

- La longueur du câble USB peut influencer sur la vitesse de chargement. Le chargement est plus long avec de grands câbles.
- Lorsque l'appareil est connecté à un ordinateur, il ne peut pas être commandé manuellement.
- Si vous chargez votre appareil via l'ordinateur plutôt que via une alimentation électrique, la vitesse de chargement peut être ralentie en raison d'une capacité de charge plus faible. Pour un chargement rapide, utilisez une alimentation électrique USB de minimum 2 ampères (non incluse).

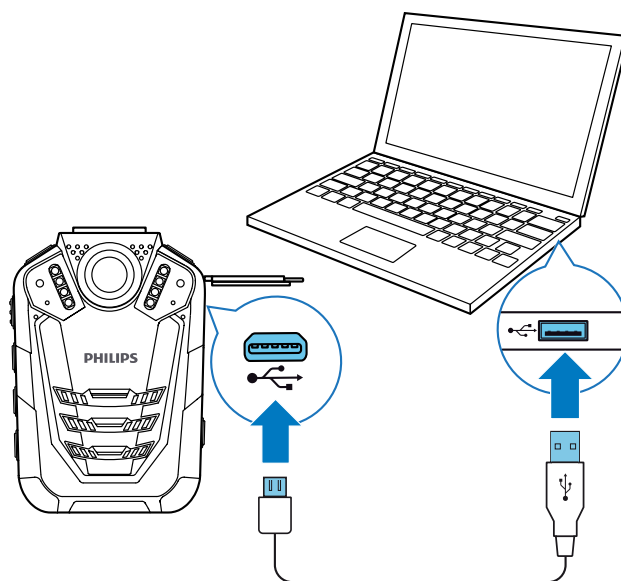
- 1 Assurez-vous que votre ordinateur est allumé. L'appareil peut être chargé allumé ou éteint.
- 2 Ouvrez le couvercle situé du côté gauche de l'appareil.



- 3 Soulevez-le.



- 4 Branchez le VideoTracer à votre ordinateur via le câble USB fourni.



- ↳ Une icône de chargement de batterie s'affiche à l'écran si le VideoTracer est allumé et le voyant LED Enregistreur/Statut clignote en vert pour indiquer que l'appareil est en charge.
- ↳ Lorsque l'appareil est totalement chargé, la LED Enregistreur/Statut s'éteint.



---

## Mise sous tension/hors tension de l'appareil

Pour mettre l'appareil sous tension/hors tension :

- Maintenez enfoncée la touche marche/arrêt pendant deux secondes jusqu'à ce que l'appareil vibre.





### Remarque

- Lorsque l'indicateur de batterie  s'affiche, chargez rapidement l'appareil.

---

## Réglage de la date et l'heure

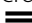

Vous pouvez toujours modifier la date et l'heure ainsi que le format de l'heure sur votre appareil.

- 1 Sur l'écran de démarrage, appuyez sur le bouton Menu  pour ouvrir l'écran des paramètres.
- 2 Appuyez sur le bouton Menu  pour défiler jusqu'au menu des paramètres de l'appareil.
- 3 Appuyez sur le bouton Avance rapide pour défiler jusqu'au paramètre **Date/heure**, puis appuyez sur le bouton Écouter/Pause pour valider votre choix.
- 4 Utilisez les boutons Avance rapide, Retour rapide et Menu pour régler la date et l'heure.
- 5 Appuyez sur le bouton Écouter/Pause pour valider vos paramètres.
- 6 Pour revenir à l'écran d'enregistrement, appuyez sur le bouton Arrêter.

---

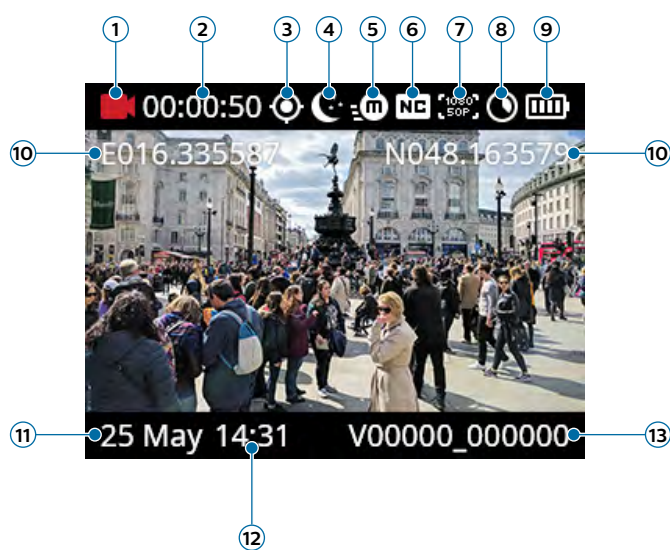
## Réglage de la langue de l'appareil

Vous pouvez à tout moment modifier la langue de votre appareil.

- 1 Sur l'écran de démarrage, appuyez sur le bouton Menu  pour ouvrir l'écran des paramètres.
- 2 Appuyez sur le bouton Menu  pour défiler jusqu'au menu des paramètres de l'appareil.
- 3 Appuyez sur le bouton Avance rapide pour défiler jusqu'au paramètre **Langue**, puis appuyez sur le bouton Écouter/Pause pour valider votre choix.
- 4 Appuyez sur le bouton Avance rapide pour défiler jusqu'à la langue souhaitée, puis appuyez sur le bouton Écouter/Pause pour valider votre choix.
- 5 Pour revenir à l'écran d'enregistrement, appuyez sur le bouton Arrêter.

## 4 Enregistrement vidéo

### Écran d'enregistrement



- ① Mode d'enregistrement
- ② Durée de l'enregistrement en cours
- ③ Indication GPS
- ④ Mode nuit
- ⑤ Capteur de mouvement
- ⑥ Réduction du bruit
- ⑦ Résolution
- ⑧ Capacité de stockage restante
- ⑨ Statut de la batterie
- ⑩ Coordonnées GPS
- ⑪ Date actuelle de l'enregistrement
- ⑫ Heure actuelle de l'enregistrement
- ⑬ N° d'identification

### Enregistrement de vidéo

#### Avancer de commencer l'enregistrement :

- Assurez-vous que votre appareil est suffisamment chargé.  
Lorsque la batterie est presque déchargée, l'icône de batterie sur l'écran se met à clignoter en rouge. Lorsque la batterie est vide, l'appareil s'éteint et votre enregistrement en cours est automatiquement sauvegardé.
- Définissez vos préférences d'enregistrement et effectuez un test d'enregistrement afin d'obtenir les meilleurs résultats d'enregistrement. Pour de plus amples renseignements concernant les paramètres d'enregistrement, consultez la rubrique [Paramètres d'enregistrement vidéo](#).



#### Remarque

- Assurez-vous de ne pas recouvrir les microphones lors de l'enregistrement. Cela pourrait entraîner un enregistrement de faible qualité.
- Ne retirez pas la carte mémoire pendant l'enregistrement, sous peine d'endommager le fichier enregistré.
- Si la durée de l'enregistrement en cours dépasse la capacité de stockage disponible, l'enregistrement s'arrête. Dans ce cas, supprimez des fichiers de votre appareil afin de libérer de l'espace. Cependant, l'enregistrement ne s'arrête que si l'enregistrement en boucle n'est pas activé. Pour de plus amples renseignements, consultez la rubrique [Boucle vidéo](#).

### Démarrage et fin d'un enregistrement vidéo

- 1 Sur l'écran de démarrage, appuyez sur le bouton d'enregistrement vidéo en haut de l'appareil.
  - ↳ L'appareil émet une vibration.
  - ↳ Le voyant LED Enregistrer/Statut clignote en rouge.
- 2 Pour terminer l'enregistrement, appuyez à nouveau sur le bouton d'enregistrement vidéo en haut de l'appareil.
  - ↳ L'appareil émet deux vibrations.
  - ↳ Le voyant LED Enregistrer/Statut s'allume en vert.
  - ↳ L'enregistrement est automatiquement sauvegardé dans votre dossier d'enregistrements vidéo.

### Fonction Zoom

Vous pouvez zoomer vers l'avant et vers l'arrière pendant l'enregistrement d'une vidéo.

- Pour zoomer vers l'avant, maintenez le bouton Avance rapide enfoncé.
- Pour zoomer vers l'arrière, maintenez le bouton Retour rapide enfoncé.

## Vision nocturne

Lorsque vous filmez de nuit ou dans un environnement sombre, vous pouvez améliorer la visibilité et la qualité de votre vidéo à l'aide du mode nuit ou du voyant LED supplémentaire.

### Activation du mode nuit

- Sur l'écran de démarrage ou en mode d'enregistrement vidéo, maintenez le bouton Infrarouge enfoncé.
  - ↳ L'écran passe en noir et blanc.
- Pour désactiver le mode nuit, maintenez à nouveau le bouton Infrarouge enfoncé.

### Allumage du voyant LED

- Sur l'écran de démarrage ou en mode d'enregistrement vidéo, maintenez le bouton Éclairage/Laser enfoncé.
- Pour désactiver le voyant LED, maintenez à nouveau le bouton Éclairage/Laser enfoncé.

### Allumage du voyant laser

Utilisez le voyant laser pour situer plus facilement la zone d'enregistrement lors d'un enregistrement vidéo de nuit ou dans un environnement sombre.

- Sur l'écran de démarrage ou en mode d'enregistrement vidéo, appuyez brièvement sur le bouton Éclairage/Laser.
- Pour désactiver le voyant laser, appuyez à nouveau brièvement sur le bouton Éclairage/Laser.



#### Attention

- Prenez garde lorsque vous pointez vers un endroit avec le voyant laser ! Le rayonnement laser est dangereux pour les yeux et peut causer de graves dommages. Évitez toute exposition des yeux à un rayonnement direct !

## Marquage des enregistrements importants

Vous pouvez marquer les enregistrements importants afin d'empêcher qu'ils ne soient supprimés par l'enregistrement en boucle.

- Pendant l'enregistrement, appuyez brièvement sur le bouton Infrarouge.
  - ↳ Une étoile orange s'affiche dans le coin inférieur droit de l'enregistrement.



#### Astuce

- Vous pouvez également marquer l'enregistrement après l'avoir terminé. Pour de plus amples renseignements, consultez la rubrique [Marquage des fichiers importants](#).

## Photos

Vous pouvez prendre des photos d'un événement au cours de l'enregistrement vidéo.

- Appuyez sur le bouton Photo pendant l'enregistrement.
  - ↳ L'image est sauvegardée dans votre dossier d'images.

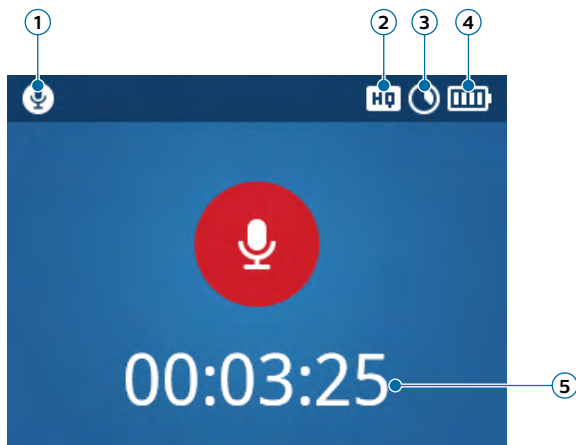


#### Remarque

- Utilisez le mode nuit ou le voyant LED supplémentaire pour prendre des photos dans un environnement sombre. Pour de plus amples renseignements, consultez la rubrique [Vision nocturne](#).

# 5 Enregistrement audio

## Écran d'enregistrement



- ① Mode d'enregistrement
- ② Qualité d'enregistrement
- ③ Capacité actuelle de la carte mémoire
- ④ Statut de la batterie
- ⑤ Durée audio

## Enregistrement d'un fichier audio

### Avancer de commencer l'enregistrement :

- Assurez-vous que votre appareil est suffisamment chargé.  
Lorsque la batterie est presque déchargée, l'icône de batterie sur l'écran se met à clignoter en rouge. Lorsque la batterie est vide, l'appareil s'éteint et votre enregistrement en cours est automatiquement sauvegardé.
- Définissez vos préférences d'enregistrement et effectuez un test d'enregistrement afin d'obtenir les meilleurs résultats d'enregistrement. Pour de plus amples renseignements concernant les paramètres d'enregistrement, consultez la rubrique [Paramètres d'enregistrement audio](#).

### Remarque

- Assurez-vous de ne pas recouvrir les microphones lors de l'enregistrement. Cela pourrait entraîner un enregistrement de faible qualité.
- Ne retirez pas la carte mémoire pendant l'enregistrement, sous peine d'endommager le fichier enregistré.
- Si la durée de l'enregistrement en cours dépasse la capacité de stockage disponible, l'enregistrement s'arrête. Dans ce cas, supprimez des fichiers de votre appareil afin de libérer de l'espace.

## Démarrage et fin d'un enregistrement audio

- 1 Sur l'écran de démarrage, appuyez sur le bouton d'enregistrement audio en haut de l'appareil.
  - ↳ L'appareil émet une vibration.
  - ↳ La LED Enregistrer/Statut clignote en orange.
- 2 Pour terminer l'enregistrement, appuyez à nouveau sur le bouton d'enregistrement audio en haut de l'appareil.
  - ↳ L'appareil émet une vibration.
  - ↳ Le voyant LED Enregistrer/Statut clignote en vert.
  - ↳ L'enregistrement est automatiquement sauvegardé dans votre dossier d'enregistrements audio.

## Marquage des enregistrements importants

Vous pouvez marquer les enregistrements importants afin d'empêcher qu'ils ne soient supprimés par l'enregistrement en boucle.

- Pendant l'enregistrement, appuyez brièvement sur le bouton Infrarouge.
  - ↳ Une étoile orange s'affiche dans le coin inférieur droit de l'enregistrement.

### Astuce

- Vous pouvez également marquer l'enregistrement après l'avoir terminé. Pour de plus amples renseignements, consultez la rubrique [Marquage des fichiers importants](#).

## Utilisation de la fonction de réduction du bruit

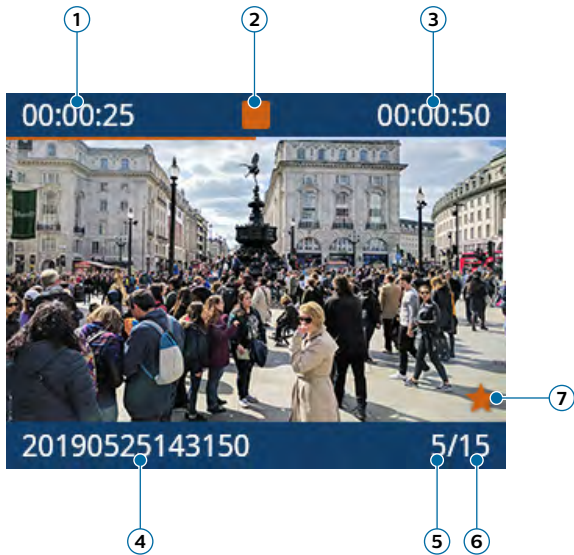
Activez la fonction de réduction du bruit afin de réduire les bruits de fond pendant l'enregistrement. Ainsi, les enregistrements audio en particulier semblent plus clairs. Vous pouvez activer la fonction de réduction du bruit dans les paramètres d'enregistrement audio du menu Paramètres.

### Remarque

- Lorsque la réduction du bruit est activée, **NC** s'affiche en haut de l'écran de démarrage.

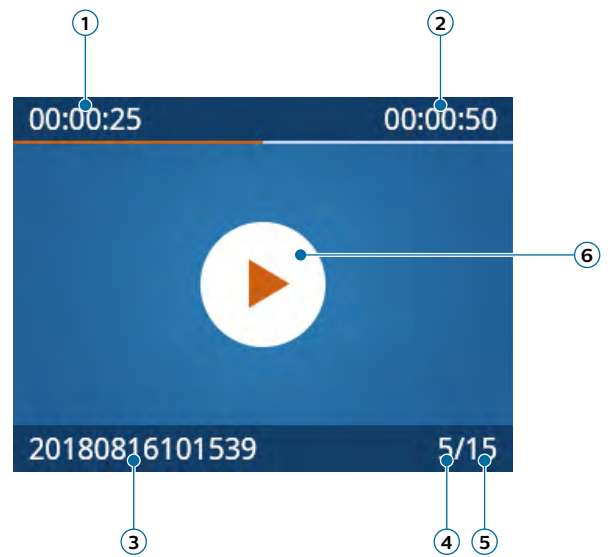
# 6 Lecture

## Écran de lecture des enregistrements vidéo



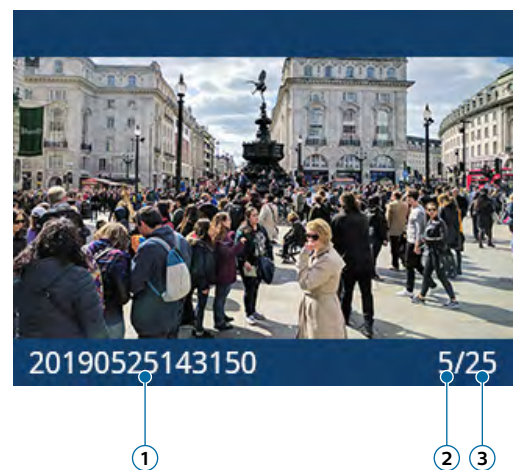
- ① Durée de lecture écoulée
- ② Statut de lecture
- ③ Durée totale d'enregistrement
- ④ Nom du fichier
- ⑤ Numéro du fichier en cours
- ⑥ Nombre total de fichiers dans le dossier
- ⑦ Marqueur pour les enregistrements importants

## Écran de lecture des enregistrements audio



- ① Durée de lecture écoulée
- ② Mode Répéter
- ③ Nom du fichier
- ④ Numéro du fichier en cours
- ⑤ Nombre total de fichiers dans le dossier
- ⑥ Statut de lecture

## Écran de lecture des photos



- ① Nom du fichier
- ② Numéro du fichier en cours
- ③ Nombre total de fichiers dans le dossier

## Lecture des fichiers

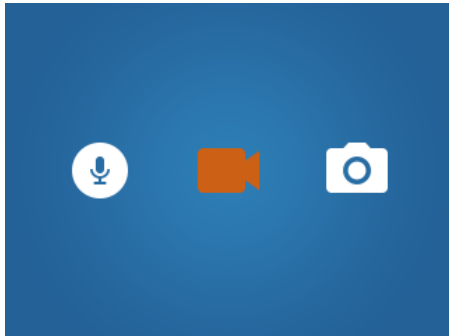


### Remarque

- Si vous avez connecté un casque à votre VideoTracer, les haut-parleurs intégrés sont désactivés.

### Sélection de fichier

- 1 Sur l'écran de démarrage, appuyez sur le bouton Écouter/Pause.  
↳ La vue d'ensemble du dossier s'affiche.



- 2 Utilisez les boutons Avance rapide et Retour rapide pour sélectionner l'un des dossiers suivants : enregistrements audio, enregistrements vidéo ou images.
- 3 Appuyez sur le bouton Écouter/Pause pour accéder au dossier d'enregistrements souhaité.  
↳ Tous les fichiers contenus dans le dossier s'affichent.
- 4 Utilisez les boutons Avance rapide et Retour rapide pour sélectionner un enregistrement ou une image, puis appuyez sur le bouton Écouter/Pause pour ouvrir l'enregistrement ou l'image.
- 5 Pour lire un enregistrement audio ou vidéo, appuyez sur le bouton Écouter/Pause. Pour suspendre la lecture, appuyez à nouveau sur le bouton Écouter/Pause.



### Astuce

- Vous pouvez contrôler le volume de lecture en appuyant sur le bouton Menu .


- 6 Pour revenir à l'écran précédent, appuyez à nouveau sur le bouton Arrêter. Pour revenir à l'écran de démarrage, appuyez à trois reprises sur le bouton Arrêter.



### Remarque

- Neuf fichiers s'affichent au maximum sur une page de dossier. Si votre dossier contient plus de neuf fichiers, vous devez défiler jusqu'à la page suivante à l'aide du bouton Avance rapide. Le nombre de fichiers en cours et existants s'affiche dans le coin inférieur droit de l'écran de la liste de fichiers.
- Vous pouvez également changer de fichier en mode arrêt sur l'écran de démarrage.

### Démarrage de la lecture

- 1 Sélectionnez le fichier souhaité comme décrit à la rubrique [Sélection de fichier](#).
- 2 Pour commencer la lecture d'un enregistrement, appuyez sur le bouton Écouter/Pause. Pour suspendre la lecture, appuyez à nouveau sur le bouton Écouter/Pause.
- 3 Pour régler le volume, appuyez sur le bouton Menu , puis sur le bouton Avance rapide pour augmenter le volume ou Retour rapide pour le baisser.  
↳ L'affichage du volume disparaît après huit secondes.
- 4 Pour arrêter la lecture et revenir à la liste des fichiers, appuyez sur le bouton Arrêter.

### Avance rapide ou retour rapide (enregistrements vidéo uniquement)

- En mode lecture, appuyez sur le bouton Avance rapide ou Retour rapide jusqu'à la partie souhaitée de l'enregistrement, puis appuyez sur le bouton Écouter/Pause.



### Astuce

- Si vous appuyez sur le bouton Avance rapide au minimum à deux reprises, vous pouvez augmenter la vitesse de lecture jusqu'à 64 fois.

### Lecture avec un seul bouton

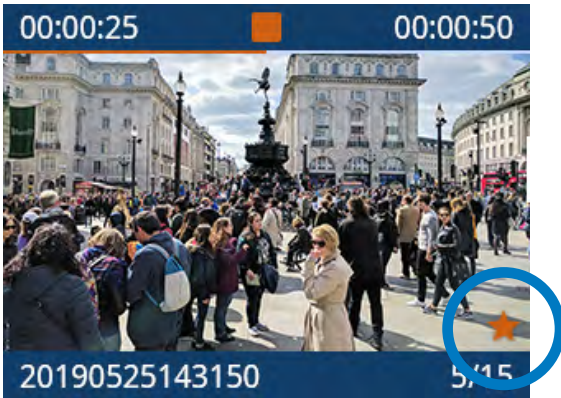
Vous pouvez lire votre fichier enregistré immédiatement à la fin de l'enregistrement avec un seul bouton.

- 1 Enregistrez votre fichier comme décrit à la rubrique [Démarrage et fin d'un enregistrement vidéo](#) ou [Démarrage et fin d'un enregistrement audio](#).
- 2 Immédiatement à la fin de l'enregistrement, appuyez sur le bouton Arrêter.  
↳ La lecture du dernier fichier enregistré démarre alors.

## Marquage des fichiers importants

Vous pouvez marquer les enregistrements et images importants afin d'empêcher qu'ils ne soient supprimés par l'enregistrement en boucle.

- 1 Sélectionnez et ouvrez le fichier souhaité comme décrit à la rubrique [Sélection de fichier](#).
- 2 Appuyez sur le bouton Infrarouge pour marquer l'enregistrement.
  - ↳ Une étoile orange s'affiche dans le coin inférieur droit de l'enregistrement.



## Suppression de fichiers

Vous ne pouvez supprimer des fichiers de votre VideoTracer que dans le gestionnaire de fichiers de votre ordinateur. Vous ne pouvez pas supprimer de fichiers directement sur l'appareil.

- 1 Allumez votre VideoTracer et branchez l'appareil à l'ordinateur via le câble micro USB fourni.
  - ↳ Une icône de chargement de batterie s'affiche à l'écran.

### Remarque

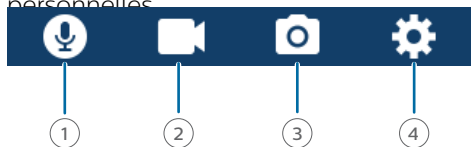
- Assurez-vous que le VideoTracer est allumé, sans quoi il ne sera pas reconnu par votre ordinateur !

- 2 Ouvrez l'Explorateur Windows sur un ordinateur Windows, ou le Finder sur un Mac.
  - ↳ Le VideoTracer est détecté en tant que disque externe.
- 3 Double-cliquez sur le lecteur VideoTracer.
  - ↳ Le contenu de votre VideoTracer s'affiche dans une nouvelle fenêtre.
- 4 Sélectionnez les fichiers à supprimer, faites un clic droit dessus puis cliquez sur **Supprimer**.

# 7 Paramètres

## Mode paramètres

En mode paramètres, vous pouvez modifier et régler différents paramètres en fonction de vos préférences personnelles.



- ① Paramètres d'enregistrement audio
- ② Paramètres d'enregistrement vidéo
- ③ Paramètres photo
- ④ Paramètres de l'appareil

### Démarrage du mode paramètres

- Sur l'écran de démarrage, appuyez sur le bouton Menu ☰.

### Navigation entre les menus de paramètres

- Appuyez sur le bouton Menu ☰.

### Navigation dans les paramètres de chaque menu de paramètres

- Utilisez le bouton Avance rapide ou Retour rapide.

### Sélection d'un paramètre ou validation d'un choix

- Appuyez sur le bouton Écouter/Pause.

### Retour à l'écran des paramètres

- Dans l'écran de sous-menu, appuyez sur le bouton Arrêter.

### Sortie du mode paramètres et retour à l'écran de démarrage

- Dans le vue d'ensemble des paramètres, appuyez sur le bouton Arrêter.

## Paramètres d'enregistrement audio



### Qualité

Vous pouvez définir le débit binaire de chaque enregistrement en fonction de vos préférences personnelles.

### Sensibilité du micro

Ajustez la sensibilité du microphone de votre VideoTracer. Sélectionnez la sensibilité en fonction du bruit de fond et de la distance entre la source sonore et le microphone.

### Réduction du bruit

Activez la fonction de réduction du bruit afin de réduire les bruits de fond pendant l'enregistrement. Ainsi, les enregistrements audio en particulier semblent plus clairs.

## Paramètres d'enregistrement vidéo



### Résolution

Sélectionnez la résolution de votre enregistrement vidéo.



#### Remarque

- Plus la résolution est élevée, plus le fichier d'enregistrement sera volumineux et plus il faudra d'espace mémoire.

### Qualité

Sélectionnez la qualité de votre enregistrement vidéo.



#### Remarque

- Plus la qualité est élevée, plus le fichier d'enregistrement sera volumineux et plus il faudra d'espace mémoire.

### Mode voiture

Activez le mode voiture pour utiliser votre VideoTracer en voiture. Vous pouvez enregistrer avec ou sans son. Lorsque le mode voiture est activé et que l'appareil est branché sur le chargeur de votre voiture, l'appareil démarre automatiquement l'enregistrement. Une fois le chargeur débranché, l'enregistrement est automatiquement sauvegardé et l'appareil s'éteint.

### Boucle vidéo

Lorsque cette fonction est activée, l'appareil supprime automatiquement le tout premier enregistrement de la liste des enregistrements lorsque la capacité de mémoire disponible est inférieure ou égale à 400 Mo, puis poursuit l'enregistrement.



## Pré-enregistrement

Lorsque la fonction de pré-enregistrement est activée, l'appareil démarre l'enregistrement d'une vidéo quelques secondes avant le début de l'événement. À la résolution maximale (2 304 × 1 296 pixels à 30 fps), le pré-enregistrement démarre 20 secondes avant l'événement. À la résolution la plus basse (848 × 480 pixels à 25 fps), le pré-enregistrement démarre 50 secondes avant l'événement.

### Remarque

- Le pré-enregistrement consomme davantage de batterie. Assurez-vous de disposer de suffisamment de batterie si vous utilisez cette fonction.

## Post-enregistrement

Lorsque cette fonction est activée, vous pouvez continuer à enregistrer pendant l'intervalle de temps défini après la fin de l'enregistrement. Le post-enregistrement démarre automatiquement une fois l'enregistrement terminé.

## Paramètres photo



### Résolution

Sélectionnez la résolution de vos photos.

### Remarque

- Plus la résolution est élevée, plus le fichier d'enregistrement sera volumineux et plus il faudra d'espace mémoire.

### Qualité

Sélectionnez la qualité de vos photos.

### Remarque

- Plus la qualité est élevée, plus le fichier d'enregistrement sera volumineux et plus il faudra d'espace mémoire.

### IL

Lorsque vous sélectionnez le paramètre IL (indice de lumination), vous pouvez régler la luminosité de vos photos.

### Rafale cliché

Vous pouvez sélectionner le nombre de photos prises en séquence en appuyant sur le bouton Appareil-Photo sur l'écran de démarrage.

## Minuterie

La fonction de minuterie permet de sélectionner une durée pré-exécution avant la prise de la photo. En appuyant sur le bouton Photo, la minuterie débute automatiquement le compte à rebours.

## Paramètres de l'appareil



### Langue

Sélectionnez la langue souhaitée de l'appareil à partir de la liste des langues. Vous pouvez modifier la langue à tout moment.

### Mode TV

Sélectionnez si vous souhaitez utiliser la norme NTSC ou PAL pour le branchement de votre VideoTracer à une TV pour lire les enregistrements vidéo.

### Réinitialisation de l'appareil

Vous pouvez rétablir les paramètres par défaut du menu, c'est-à-dire les paramètres définis lorsque vous avez acheté l'appareil et que vous l'avez allumé pour la première fois. Pour de plus amples renseignements, consultez la rubrique [Réinitialisation des paramètres de votre appareil](#).

### Attention

- En réinitialisant les paramètres du menu, vous supprimerez tous les paramètres que vous aviez configurés sur votre appareil. Après une réinitialisation, vous devrez de nouveau définir tous les paramètres.

### Remarque

- Vos données ne seront pas supprimées et seront toujours disponibles après la réinitialisation des paramètres du menu.

### Luminosité LCD

Réglez la luminosité de votre écran comme vous le souhaitez.

### Date/heure

Vous pouvez à tout moment modifier la date et l'heure du système sur votre appareil. Utilisez les boutons Avance rapide, Retour rapide et Menu pour régler la date et l'heure.


## Arrêt automatique

Sélectionnez la durée après laquelle vous souhaitez que votre appareil s'éteigne automatiquement si vous ne l'utilisez pas.

## Arrêt automatique LCD

Sélectionnez la durée après laquelle vous souhaitez que votre écran s'éteigne automatiquement si vous ne l'utilisez pas.

## Volume

Réglez le volume de lecture de vos enregistrements vidéo et audio. Vous pouvez également contrôler le volume pendant la lecture en appuyant sur le bouton Menu .

## Répartition automatique

Pendant l'enregistrement, la fonction Répart. auto. divise automatiquement l'enregistrement en cours et sauvegarde un nouveau fichier à l'intervalle de temps pré-sélectionné.



### Remarque

- En plus de l'intervalle de temps pré-sélectionné pour la fonction Répart. auto., l'appareil sauvegarde automatiquement votre enregistrement toutes les heures.

## Sons système

Sélectionnez si vous souhaitez activer ou désactiver les sons de l'appareil, tels que la tonalité des touches et le son de mise sous et hors tension.

## Bip d'enregistrement

Sélectionnez si vous souhaitez entendre un bip d'enregistrement à chaque fois que vous démarrez et terminez un enregistrement.

## Voyant

Sélectionnez si vous souhaitez activer ou désactiver le voyant Enregistrer/Statut pendant l'enregistrement.

## Mode nuit

Sélectionnez si vous souhaitez activer manuellement le mode nuit ou si l'appareil doit démarrer automatiquement dans ce mode dans les environnements sombres.

## Capteur de mouvement

Activez la détection de mouvement pour démarrer automatiquement un enregistrement vidéo dès qu'un objet se déplace devant l'objectif.



### Remarque



- Après avoir activé le capteur de mouvement, vous devez d'abord appuyer sur le bouton d'enregistrement vidéo pour activer l'enregistrement. L'enregistrement ne démarrera alors que lorsqu'un objet pénétrera dans la zone de l'objectif.

## GPS

Activez le GPS pour ajouter des coordonnées GPS à vos photos. Les coordonnées s'affichent sur l'écran de lecture lorsque vous affichez la photo en mode lecture. Vous pouvez également voir les coordonnées dans l'explorateur de fichiers Windows lorsque vous branchez votre VideoTracer à un ordinateur.



### Remarque

- Pour recevoir un signal GPS de qualité, nous recommandons d'utiliser l'appareil en extérieur.
- Lorsque l'appareil recherche un signal GPS, le symbole correspondant clignote sur l'écran .
- Lorsqu'un signal GPS a été reçu, le symbole GPS s'affiche sur l'écran .

## N° d'identification

Définissez le numéro d'identification de votre VideoTracer, qui identifie votre appareil. Ce numéro est utile pour les demandes d'assistance, par exemple.

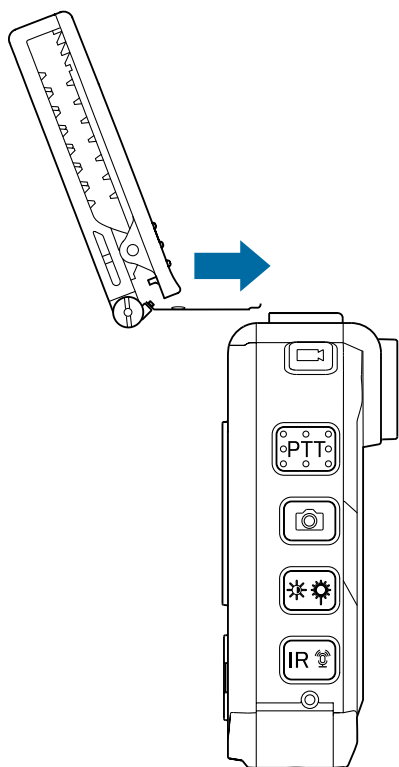
## Informations

Consultez plusieurs informations concernant votre appareil, notamment l'espace mémoire disponible, la durée d'enregistrement restante ou la version du microprogramme.

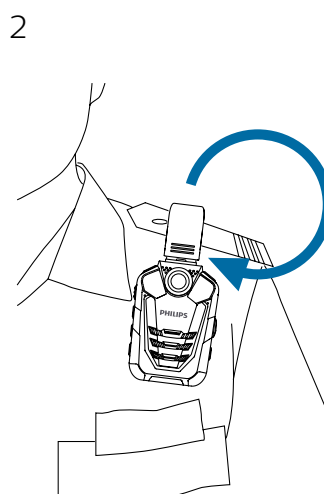
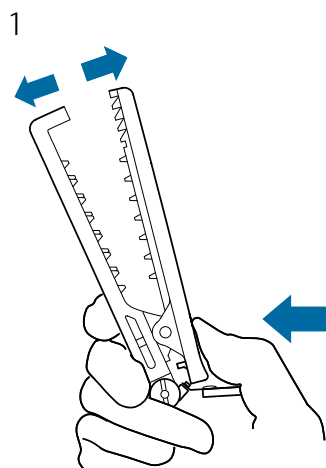
## 8 Utilisation du clip d'appareil-photo

Utilisez le clip d'appareil-photo fourni pour attacher votre VideoTracer sur vos vêtements.

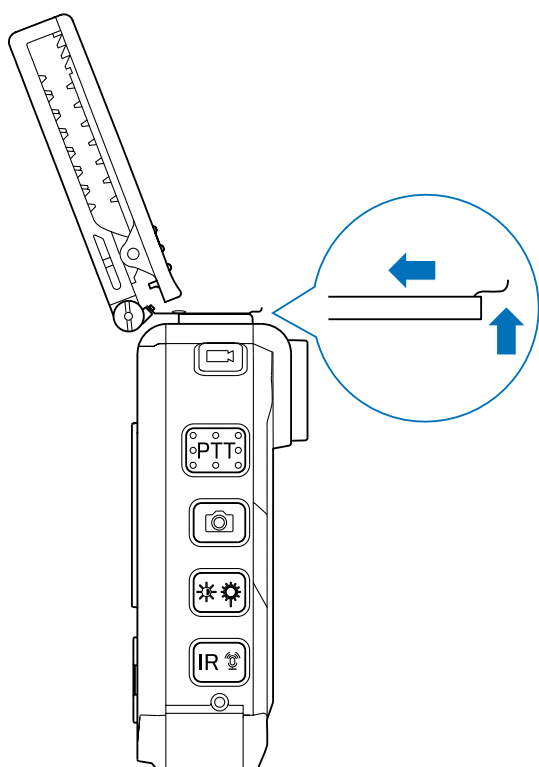
### Installation du clip d'appareil-photo



### Fixation du clip d'appareil-photo



### Retrait du clip d'appareil-photo

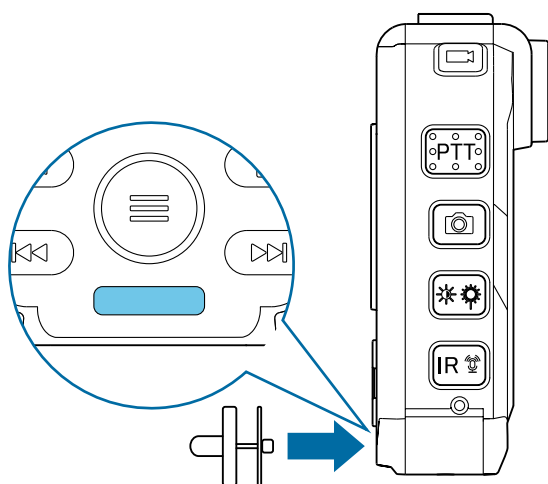


## 9 Utilisation de la broche magnétique

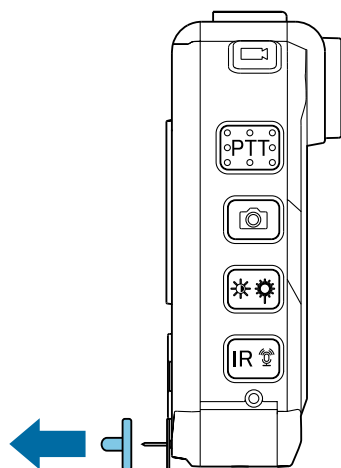
Utilisez la broche magnétique fournie en plus du clip d'appareil-photo pour attacher plus sûrement votre VideoTracer.

### Installation de la broche

1



2



# 10 Gestion des données

## Transfert de données vers un ordinateur

Vous pouvez utiliser votre enregistreur comme mémoire de masse USB pour conserver, sauvegarder et déplacer facilement des fichiers. Branchez l'appareil à un ordinateur à l'aide d'un câble USB. Votre enregistreur sera immédiatement reconnu en tant que dispositif de mémoire de masse. Vous n'avez pas besoin d'installer de logiciel.

Pour de plus amples renseignements concernant la connexion de votre appareil à un ordinateur, consultez l'illustration de la rubrique [Chargement de la batterie](#).



### Attention

- Ne débranchez pas le câble USB de l'appareil pendant le transfert des fichiers. Cela peut entraîner une perte de données.



### Remarque

- Assurez-vous que votre VideoTracer est allumé si vous souhaitez déplacer des fichiers de l'appareil vers l'ordinateur.
- Lorsque l'appareil est connecté à un ordinateur, il ne peut pas être commandé manuellement.

## Transfert des données du VideoTracer vers l'ordinateur

- 1 Assurez-vous que votre VideoTracer est allumé et branchez l'appareil à l'ordinateur via le câble micro USB fourni.
  - ↳ Une icône de batterie en charge s'affiche à l'écran et la LED Enregistreur/Statut s'allume en vert.
- 2 Ouvrez l'Explorateur Windows sur un ordinateur Windows, ou le Finder sur un Mac.
  - ↳ Le VideoTracer est détecté en tant que disque externe.
- 3 Double-cliquez sur le lecteur VideoTracer.
  - ↳ Le contenu de votre VideoTracer s'affiche dans une nouvelle fenêtre.
- 4 Sélectionnez les fichiers souhaités dans le dossier **FILE** et copiez, coupez ou glissez-les vers l'emplacement souhaité sur votre ordinateur.

## Réinitialisation des paramètres de votre appareil

Vous pouvez rétablir les paramètres par défaut du menu, c'est-à-dire les paramètres définis lorsque vous avez acheté l'appareil et que vous l'avez allumé pour la première fois.



### Attention

- En réinitialisant les paramètres du menu, vous supprimerez tous les paramètres que vous aviez configurés sur votre appareil. Après une réinitialisation, vous devrez de nouveau définir tous les paramètres.



### Remarque

- Vos données ne seront pas supprimées et seront toujours disponibles après la réinitialisation des paramètres du menu.

## Pour réinitialiser vos paramètres :

- 1 Sur l'écran de démarrage, appuyez sur le bouton Menu pour ouvrir l'écran des paramètres.
- 2 Appuyez sur le bouton Menu pour défiler jusqu'au menu des paramètres de l'appareil.
- 3 Appuyez sur le bouton Avance rapide pour défiler jusqu'au paramètre **Réinit. app**. Appuyez sur le bouton Écouter/Pause pour valider votre choix.
- 4 Sélectionnez **Oui**.
  - ↳ L'appareil redémarre automatiquement.
  - ↳ Tous les paramètres par défaut de votre appareil sont rétablis.

# 11 Service et assistance



---

N'effectuez aucune opération de maintenance ne figurant pas dans ce manuel de l'utilisateur. Ne démontez pas l'appareil afin d'effectuer des réparations. Seuls les centres d'entretien agréés sont autorisés à effectuer des réparations sur l'appareil.

---

## Affichage des informations sur l'appareil

Consultez plusieurs informations concernant votre appareil, notamment l'espace mémoire disponible, la durée vidéo et audio restante ou la version du microprogramme.

- 1 Sur l'écran de démarrage, appuyez sur le bouton Menu  pour ouvrir l'écran des paramètres.
- 2 Appuyez sur le bouton Menu  pour passer au menu des paramètres de l'appareil.
- 3 Appuyez sur le bouton Avance rapide pour défiler jusqu'au paramètre **Informations**. Appuyez sur le bouton Écouter/Pause pour valider votre choix.
- 4 Appuyez sur le bouton Avance rapide pour passer à la page suivante.

---

## Contact d'un partenaire Philips

Si vous avez des questions concernant votre VideoTracer ou en cas de problème technique, contactez l'un de nos partenaires de support Philips. Le partenaire local chez qui vous avez acheté votre VideoTracer fera de son mieux pour répondre à vos questions et résoudre vos problèmes le plus rapidement possible.

## Résolution des problèmes

Le tableau ci-dessous présente les problèmes les plus courants que vous pouvez rencontrer avec votre VideoTracer. Si les informations ci-dessous ne vous permettent pas de résoudre votre problème, contactez le partenaire de support Philips chez qui vous avez acheté votre appareil.

Problème	Cause possible	Solution
L'appareil ne s'allume pas.	<ul style="list-style-type: none"><li>• La batterie est déchargée.</li></ul>	<ul style="list-style-type: none"><li>• Chargez l'appareil pendant un moment puis rallumez-le.</li></ul>
Impossible d'enregistrer avec l'appareil.	<ul style="list-style-type: none"><li>• Vous avez atteint le nombre maximum de fichiers ou la mémoire de l'appareil est pleine.</li></ul>	<ul style="list-style-type: none"><li>• Supprimez certains fichiers ou déplacez-les vers un appareil externe.</li></ul>
L'appareil ne répond pas.	<ul style="list-style-type: none"><li>• Il y a un problème avec le logiciel.</li></ul>	<ul style="list-style-type: none"><li>• Essayez d'éteindre l'appareil puis de le redémarrer.</li><li>• Si vous ne pouvez pas éteindre l'appareil, réinitialisez-le en appuyant sur le bouton Réinitialiser. Pour de plus amples renseignements, consultez l'illustration à la rubrique <a href="#">Présentation de l'enregistreur</a>. La réinitialisation de l'appareil ne supprime aucun paramètre ni aucune donnée.</li></ul>
L'appareil ne lit pas les enregistrements.	<ul style="list-style-type: none"><li>• Le volume est éteint ou trop faible.</li></ul>	<ul style="list-style-type: none"><li>• Allumez ou augmentez le volume.</li></ul>
Les haut-parleurs ne diffusent aucun son.	<ul style="list-style-type: none"><li>• Les écouteurs sont branchés à l'appareil.</li><li>• Le volume est éteint ou trop faible.</li></ul>	<ul style="list-style-type: none"><li>• Débranchez les écouteurs.</li><li>• Allumez ou augmentez le volume.</li></ul>
Les écouteurs ne diffusent aucun son.	<ul style="list-style-type: none"><li>• Le volume est éteint ou trop faible.</li><li>• Les écouteurs ne sont pas branchés correctement.</li><li>• Les écouteurs sont branchés à la mauvaise prise jack (c.-à-d. prise microphone externe).</li></ul>	<ul style="list-style-type: none"><li>• Allumez ou augmentez le volume.</li><li>• Débranchez les écouteurs et rebranchez-les à la prise casque.</li><li>• Débranchez les écouteurs et branchez-les à la prise casque.</li></ul>
La qualité des photos ou des vidéos est mauvaise.	<ul style="list-style-type: none"><li>• L'objectif de l'appareil photo est sale.</li></ul>	<ul style="list-style-type: none"><li>• Nettoyez l'objectif à l'aide d'un chiffon doux et sec.</li></ul>
La qualité des enregistrements audio est trop mauvaise ou il y a trop de bruit de fond dans mes enregistrements audio.	<ul style="list-style-type: none"><li>• La sensibilité du microphone est trop élevée.</li></ul>	<ul style="list-style-type: none"><li>• Réglez la sensibilité du microphone à moyen ou bas. Pour de plus amples renseignements, consultez la rubrique <a href="#">Sensibilité du micro</a>.</li></ul>

# 12 Caractéristiques techniques

## Appareil

- Dimensions du produit (L × P × H) : 61 × 91 × 34 mm
- Poids : 180 g

## Connectivité

- Écouteurs : prise jack stéréo, 2,5 mm
- Entrée AV : 2,5 mm
- Sortie AV : 2,5 mm
- USB : micro USB 2.0
- Logement de carte micro SD : jusqu'à 128 Go

## Écran

- Type : Écran LCD couleur
- Diagonale de l'écran : 5,1 cm
- Résolution : 320 × 240 pixels

## Enregistrement vidéo

- Jeu de composants : Ambarella A7LA50
- Capteur : Capteur CMOS 5 MP
- Angle de vue : 170 degrés
- Résolution vidéo : 2 560 × 1 080 pixels (21:9)
- 25/30 fps, 2 304 × 1 296 pixels (16:9) 25/30 fps,
- 1 920 × 1 080 pixels (16:9) 25/30 fps, 1 280 × 720 pixels
- (16:9) 25/30/50/60 fps, 848 × 480 pixels (16:9)
- 25/30/50/60 fps
- Encodage vidéo : H.264
- Format vidéo : MPEG4
- Enregistrement en boucle
- Division automatique du fichier : 5/10/15/20/30 minutes
- Fonction de pré-enregistrement : 50 secondes max.
- Fonction de post-enregistrement : 5 / 10 / 15 / 30 / 60 secondes
- Détection de mouvement : basse, moyenne, haute
- Mode DVR voiture

## Enregistrement de nuit

- Lumière infrarouge : 6 LED IR
- Flash : 2 LED
- Une image faciale visible jusqu'à 6 mètres

## Enregistrement audio

- Microphone intégré
- Format audio : WAV
- Mode d'enregistrement : HQ (1 536 kbps), SLP (385 kbps)
- Sensibilité microphone : faible, moyenne, élevée
- Réduction du bruit

## Capture de photos

- Taille d'image : 32 MP, 23 MP, 20 MP, 18 MP, 16 MP, 14 MP, 12 MP, 8 MP, 5 MP, 3 MP
- Format d'image : JPEG
- Qualité photo : très bonne, bonne, normale
- Rafale cliché : 3/5/10/20 photos à la suite
- Retardateur : 3/5/10/30/60 secondes
- Correction IL

## Mémoire

- Carte mémoire (externe) : carte micro SD jusqu'à 128 Go

## Sécurité

- Marquage de fichiers avec coordonnées GPS
- Filigrane : ID utilisateur, heure et date intégrés dans la vidéo
- ID utilisateur unique : ID d'appareil à 5 chiffres et ID personnel à 6 chiffres
- Fonction de répartition automatique pour empêcher la corruption des fichiers vidéo causée par une mauvaise manipulation
- Les enregistrements ne peuvent être supprimés que sur l'ordinateur via un câble USB.

## Alimentation

- Type de batterie : batterie Li-polymère intégrée
- Capacité de batterie : 3 400 mAh
- Autonomie de la batterie : 9,2 heures (848 × 480 px), 9 heures (1 280 × 720 px), 8,4 heures (1 920 × 1 080 px), 8,2 heures (2 560 × 1 080 px), 7,2 heures (2 304 × 1 296 px)
- Temps de charge (pleine charge) : env. 5 heures

## Spécifications environnementales

- Conforme à la norme 2011/65/UE (RoHS)

## Conditions de fonctionnement

- Température : 5 à 45 °C
- Humidité : 10 % à 90 %, sans condensation
- Résistance à l'eau et à la poussière IP67

## Configuration requise

- Système d'exploitation : Windows, macOS
- Port USB libre



---

## FCC Warning Statement



Changes or modifications not expressly approved by the party responsible for compliance could void the user's authority to operate the equipment.

This equipment has been tested and found to comply with the limits for a Class B digital device, pursuant to part 15 of the FCC rules. These limits are designed to provide reasonable protection against harmful interference in a residential installation. This equipment generates uses and can radiate radio frequency energy and, if not installed and used in accordance with the instructions, may cause harmful interference to radio communications. However, there is no guarantee that interference will not occur in a particular installation. If this equipment does cause harmful interference to radio or television reception, which can be determined by turning the equipment off and on, the user is encouraged to try to correct the interference by one or more of the following measures:

- Reorient or relocate the receiving antenna.
- Increase the separation between the equipment and receiver.
- Connect the equipment into an outlet on a circuit different from that to which the receiver is connected
- Consult the dealer or an experienced radio/TV technician for help.



Ni Speech Processing Solutions GmbH ni les sociétés affiliées ne sont responsables envers l'acheteur de ce produit ou envers des tiers en ce qui concerne les réclamations pour dommages, pertes, coûts ou dépenses encourus par l'acheteur ou des tiers résultant d'un accident, d'une mauvaise utilisation ou d'une utilisation incorrecte de ce produit ou résultant de modifications ou de réparations non autorisées du produit, ou du non-respect des consignes d'utilisation et de maintenance fournies par le fabricant.

Technologie d'encodage audio MPEG Layer-3 accordée sous licence par Fraunhofer IIS et Thomson Licensing.

Ce manuel de l'utilisateur est un document sans valeur contractuelle. Sous réserve d'erreur et de modification.



Date de publication 2021-07-07  
Version 1.1

© 2021 Speech Processing Solutions GmbH. Tous droits réservés.

Les spécifications peuvent faire l'objet de modifications sans préavis. Philips et le logo Philips en forme d'écusson sont des marques déposées de Koninklijke Philips N.V. et sont utilisés par Speech Processing Solutions GmbH sous licence de Koninklijke Philips N.V. Toutes les marques appartiennent à leurs propriétaires respectifs.

[www.philips.com/dictation](http://www.philips.com/dictation)