

For product information and support, visit
www.philips.com/dictation

POCKET MEMO

LFH0955



EN	User manual	3
DE	Benutzerhandbuch	29
FR	Manuel de l'utilisateur	57

ES	Manual del usuario	85
IT	Manuale di istruzioni	111
NL	Gebruikershandleiding	137

PHILIPS

Manuale di istruzioni

1	Benvenuto	112		
1.1	Caratteristiche del prodotto	112		
1.2	Contenuto della confezione	112		
2	Importante	113		
2.1	Sicurezza	113		
2.2	Smaltimento di vecchi prodotti	113		
2.3	Supporto tecnico e garanzia	113		
3	Guida introduttiva	114		
3.1	Panoramica – comandi e collegamenti	114		
3.2	Panoramica – indicatori e simboli del display	115		
3.3	Inserimento delle batterie	116		
3.4	Ricarica delle batterie	116		
3.4.1	Ricarica delle batterie con l'alimentatore Philips	116		
3.4.2	Ricarica delle batterie con cavo USB	116		
3.4.3	Ricarica delle batterie con la base di connessione	117		
3.5	Inserire ed espellere la scheda di memoria	117		
3.6	Formattazione di una nuova scheda di memoria	118		
3.7	Attivazione del registratore digitale	118		
3.7.1	Impostazione della lingua	119		
3.7.2	Impostazione data ed ora	119		
3.8	Modalità di risparmio energetico	119		
4	Come usare il sistema di registrazione	120		
4.1	Prima di registrare	120		
4.1.1	Registrazione di riunioni	120		
4.1.2	Collegare il telecomando	121		
4.1.3	Registrazione di interviste	121		
4.2	Registrazione	121		
4.2.1	Come creare una nuova registrazione	121		
4.2.2	Come effettuare un'aggiunta ad una registrazione (inserimento)	122		
4.2.3	Terminare (proteggere) una registrazione	123		
4.2.4	Come modificare il formato di registrazione	123		
4.2.5	Regolare la sensibilità del microfono	124		
4.2.6	Impostazione del filtro acustico	125		
4.2.7	Monitoraggio delle registrazioni	125		
4.3	Riproduzione	126		
4.3.1	Descrizione delle funzioni di riproduzione	126		
4.3.2	Riduzione del rumore	126		
4.4	Cancellazione	127		
4.4.1	Cancellazione di un dettato	127		
4.4.2	Cancellazione di una parte di dettato	127		
4.4.3	Come cancellare tutte le registrazioni	128		
5	Funzioni avanzate	129		
5.1	Uso del software Philips SpeechExec	129		
5.1.1	Configurazione avanzata	129		
5.1.2	Scaricare le registrazioni sul PC	130		
5.2	Usare la registrazione ad attivazione vocale	130		
5.3	Lavorare con gli indici (index)	131		
5.3.1	Inserire una segnalazione index	131		
5.3.2	Eliminare una segnalazione index	131		
5.3.3	Eliminare tutte le segnalazioni index	132		
5.4	Assegnare un nome autore	132		
5.5	Funzioni display e sonoro	133		
5.5.1	Impostazione della lingua	133		
5.5.2	Impostazione data ed ora	133		
5.5.3	Retroilluminazione	134		
5.5.4	Spia di registrazione	134		
5.5.5	Contrasto LCD	135		
5.5.6	Avviso acustico del dispositivo	135		
5.6	Impostazioni menù	136		

1 Benvenuto

Congratulazioni per l'acquisto e benvenuto da Philips!

Per poter beneficiare del servizio offerto da Philips, sul nostro sito web sono disponibili informazioni di supporto quali manuali per l'utente, download di software, informazioni sulla garanzia e altro ancora:

www.philips.com/welcome.

1.1 Caratteristiche del prodotto

- Soluzione pronta per l'uso e semplice da usare
- Elegante custodia da trasporto in metallo per la massima portabilità
- Impostazione rapida con innovativi microfoni per conferenze
- Rilevazione audio a 360 gradi per una registrazione ottimale
- Design con strato di sbarramento con pressione audio
- Sistema di conservazione dei cavi integrato e adattamento della lunghezza
- Espandibile tramite operazioni a catena
- Download automatico dei file tramite USB per una rapida trascrizione
- Scheda di memoria intercambiabile per registrazioni illimitate
- Qualità di registrazione elevata in formato DSS, MP3 e PCM

1.2 Contenuto della confezione



Registratore digitale



Base di connessione



Comando a distanza



Alimentatore CA



Spina di alimentazione



Batterie ricaricabili



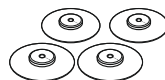
Cavo USB



Scheda di memoria



Cavi di collegamento



Microfoni da riunione



Microfono da intervista



CD-ROM



Manuale di istruzioni




Guida rapida di introduzione

2 Importante

2.1 Sicurezza

- Al fine di evitare cortocircuiti, non esporre il prodotto a pioggia o acqua.
- Non esporre il prodotto a calore eccessivo causato da elementi riscaldanti o dalla luce diretta del sole.
- Proteggere i cavi da schiacciamento, con particolare attenzione ai punti di connessione e di uscita da/verso il prodotto.
- Telefoni cellulari che funzionano nelle vicinanze possono causare interferenze.
- Eseguire il backup dei file. Philips non è responsabile di eventuali perdite di contenuto.

2.2 Smaltimento di vecchi prodotti

- Il prodotto è stato progettato e realizzato con materiali e componenti di alta qualità che possono essere riciclati e riutilizzati.
- Se su un prodotto si trova il simbolo del bidone con una croce sopra,  significa che il prodotto è oggetto della Direttiva comunitaria 2002/96/CE.
- Informarsi sulle modalità di raccolta dei prodotti elettrici ed elettronici in vigore nella propria zona.
- Attenersi alle normative locali per lo smaltimento dei rifiuti e non gettare i vecchi prodotti nei normali rifiuti domestici. Uno

smaltimento adeguato dei prodotti aiuta a prevenire l'inquinamento ambientale e possibili danni alla salute.

- La batteria ricaricabile contiene delle sostanze in grado di inquinare l'ambiente. Bisogna procedere allo smaltimento della batteria lasciandola in un punto di raccolta ufficiale.

2.3 Supporto tecnico e garanzia

Questo prodotto è stato progettato e costruito con i più alti standard qualitativi. Se il vostro prodotto Philips non funzionasse correttamente contattate il vostro rivenditore Philips Speech Processing che provvederà a darvi le informazioni necessarie su come procedere.

Per maggiori informazioni oppure domande alle quali il vostro rivenditore non è in grado di rispondere, visitate il nostro sito e contattateci direttamente www.philips.com/support.

I componenti di questo prodotto non sono riparabili dall'utente. Non aprire né rimuovere i coperchi di protezione e non inserire oggetti non idonei per i connettori specifici. Le riparazioni possono essere eseguite soltanto presso i centri di assistenza e di riparazione autorizzati. Il mancato rispetto di questa condizione renderà nulle tutte le garanzie esplicithe e implicite. Tutte le operazioni espressamente vietate in questo manuale, le procedure di regolazione o montaggio non consigliate o autorizzate nel presente manuale invalidano la garanzia.

3 Guida introduttiva

3.1 Panoramica – comandi e collegamenti

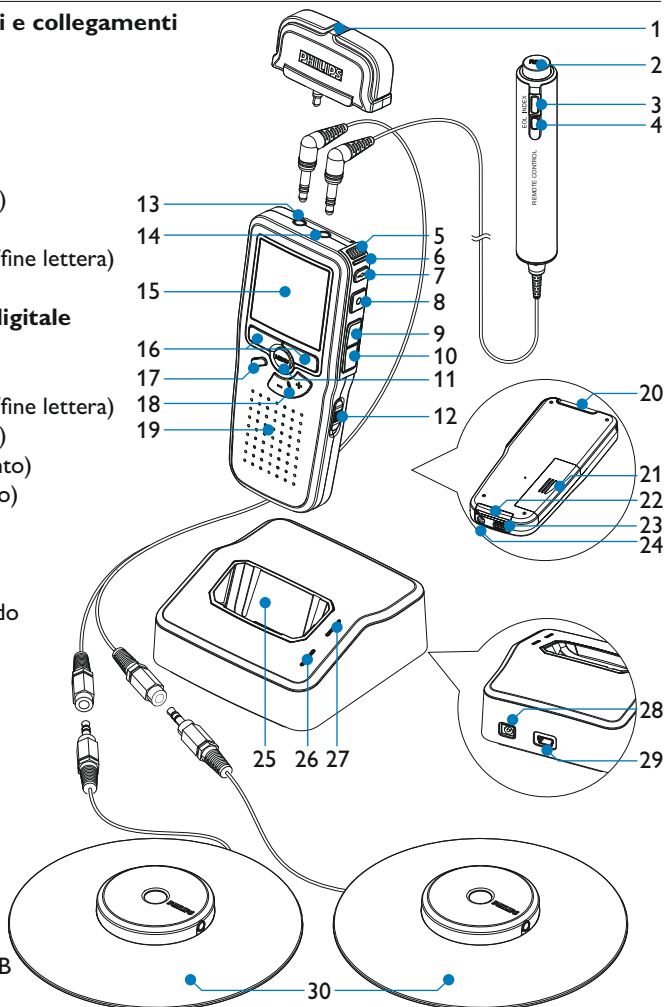
1 Microfono per interviste

Telecomando

- 2 Pulsante REC (Registrazione)
- 3 Pulsante segnalazione index
- 4 Pulsante EOL (end-of-letter/fine lettera)

Pocket Memo registratore digitale

- 5 Microfono integrato
- 6 Stato del LED
- 7 Pulsante EOL (end-of-letter/fine lettera)
- 8 Pulsante REC (Registrazione)
- 9 Pulsante REW (Riavvolgimento)
- 10 Pulsante FWD (Avanzamento)
- 11 Pulsante menù
- 12 Interruttore ON/OFF
- 13 Ingresso microfono
- 14 Presa per cuffia / telecomando
- 15 Display LCD
- 16 Pulsanti smart
- 17 Pulsante segnalazione index
- 18 Controllo volume, +/- e navigazione menù
- 19 Altoparlante
- 20 Slot per scheda di memoria
- 21 Comparto batterie
- 22 Ingresso per l' attacco della base di connessione
- 23 Ingresso dell' alimentatore
- 24 Ingresso per connessione USB

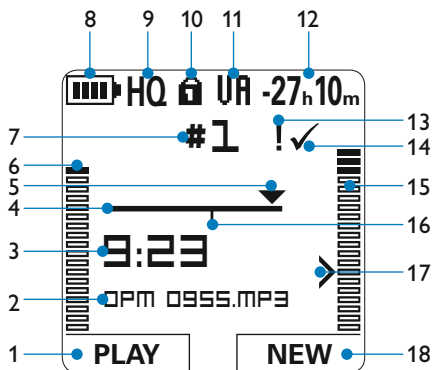


Base di connessione

- 25 Slot per registratore digitale
- 26 LED indicatore di carica
- 27 LED indicatore trasferimento dei file
- 28 Ingresso dell' alimentatore
- 29 Mini presa USB per il collegamento del PC

30 Microfono da riunione

3.2 Panoramica – indicatori e simboli del display

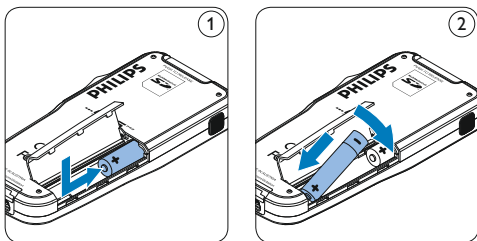


- 1 Funzione attuale del pulsante smart sx.
- 2 Nome del file
- 3 Tempo della registrazione/riproduzione
- 4 Barra posizione
- 5 Posizione attuale della registrazione
- 6 Livello di registrazione (canale sinistro)
- 7 Nr. ordinale della registrazione
- 8 Indicatore stato batteria
- 9 Modalità registrazione
- 10 La scheda di memoria è protetta contro sovraregistrazione
- 11 La registrazione attivata da comando vocale è in corso
- 12 Tempo residuo della registrazione
- 13 La registrazione è segnalata con priorità
- 14 La registrazione è segnalata come terminata e confermata (EOL)
- 15 Livello di registrazione (canale destro)
- 16 La registrazione contiene segnalazione index
- 17 Livello di sensibilità della registrazione attivata da comando vocale
- 18 Funzione attuale del pulsante smart dx.

3.3 Inserimento delle batterie

Il registratore digitale funziona con due batterie AAA ricaricabili fornite in dotazione al prodotto. È possibile usare anche batterie standard (non ricaricabili).

- 1 Inserimento delle batterie: Il registratore digitale deve essere spento (OFF).
- 2 Aprire il coperchio del comparto batterie dietro il registratore digitale.
- 3 Inserire correttamente le due batterie AAA. La figura riportata sulla parte interna del coperchio del comparto batterie mostra la polarità corretta delle batterie. ① ②



- 4 Chiudere il coperchio del comparto batterie e farlo scivolare finché si sente lo scatto.

ⓘ Nota

Non usare mai una batteria ricaricabile ed una normale nello stesso registratore!

3.4 Ricarica delle batterie

Il registratore digitale può funzionare con 2 batterie ricaricabili Philips AAA. Queste possono essere ricaricate con l'alimentatore Philips, o con la base di connessione o con il cavo USB.

3.4.1 Ricarica delle batterie con l'alimentatore Philips

- 1 Collegare l'alimentatore Philips alla presa di corrente.
- 2 Collegare il registratore digitale all'alimentatore Philips.

ⓘ Nota

Il registratore digitale è utilizzabile anche durante la ricarica. Mentre Lei sta lavorando la ricarica delle batterie è in corso e la ricarica continua anche dopo lo spegnimento del registratore digitale.

3.4.2 Ricarica delle batterie con cavo USB

Collegando il registratore digitale al PC o al notebook con il cavo USB (accessorio) le batterie ricaricabili vengono ricaricate automaticamente. Se il PC è dotato di una porta USB ad alta efficienza il processo di ricarica esige 2,5 ore.

Il registratore digitale attiva la modalità **PC Download** e funziona da altoparlante e microfono per il PC collegato. Per continuare a registrare sul Pocket Memo durante il caricamento USB, cambiare la modalità USB a **USB supply (Alimentazione USB)** premendo il pulsante **REC** per 3 secondi quando il registratore digitale è collegato al PC. Il registratore digitale riattiva automaticamente la modalità **PC Download** quando viene scollegato dal PC.

ⓘ Nota

Il PC deve essere acceso (ON) quando si carica la batteria tramite il collegamento del cavo USB. A seguito della ricarica rapida il registratore digitale potrebbe riscaldarsi.

⚠ Importante

Se il tipo di USB non è ad alta efficienza (500 mA), disinserire l'opzione *USB quick charge* (ricarica rapida) nel menù del registratore digitale e ricaricare le batterie con l'alimentatore.

3.4.3 Ricarica delle batterie con la base di connessione

- 1 Assicurarsi che la base di connessione sia collegata all'alimentazione principale con il cavo di alimentazione Philips.
- 2 Inserire il registratore digitale nell'apposito slot della base di connessione e premere saldamente fino a bloccarlo in posizione. Il LED verde si accende, ad indicare che le batterie del registratore digitale sono in ricarica in modalità ricarica rapida.
- 3 Usare il registratore digitale dalla base di connessione, o spegnerlo quando non lo si utilizza.
- 4 Quando il LED verde lampeggia significa che la ricarica è terminata e che si può rimuovere il registratore digitale dallo slot della base di connessione.

ⓘ Nota

Collegando il registratore digitale ad una base di connessione il registratore riceve l'energia

dalla base di connessione e non dalle batterie. Se il registratore digitale funziona con batterie ricaricabili, il processo di ricarica inizia automaticamente nel momento di collegamento tra il registratore digitale ed il base di connessione.

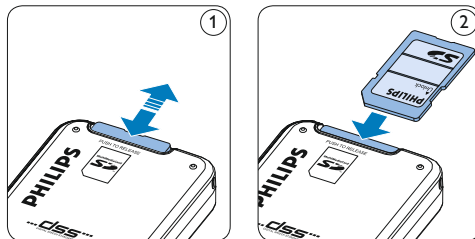
3.5 Inserire ed espellere la scheda di memoria

Il registratore digitale funziona con una scheda di memoria SD (Secure Digital) e supporta fino a capacità pari a 32 GB.

Il vostro registratore digitale è equipaggiato con una scheda di memoria già inserita e formattata.

Per espellere la scheda di memoria:

- 1 Localizzate la scheda di memoria nello slot nella parte alta retrostante il registratore digitale.
- 2 Premere leggermente la scheda di memoria nel registratore digitale fino a sentire un click. ①
- 3 La scheda di memoria fuoriuscirà dallo slot. Tiratela fuori.



Per inserire la scheda di memoria:

- 1 Localizzate la scheda di memoria nello slot nella parte alta retrostante il registratore digitale.
- 2 Inserire la scheda di memoria nello slot del registratore digitale. L'illustrazione sotto mostra la direzione corretta. ②
- 3 Premete la scheda di memoria nello slot fino a sentire click. Tiratela fuori.

ⓘ Nota

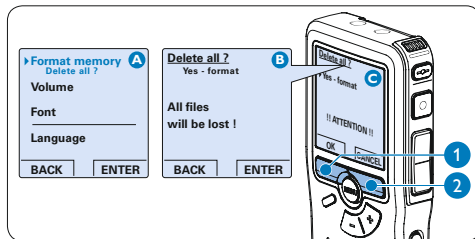
Se il registratore digitale è sulla posizione **ON** e non c'è la scheda di memoria inserita, sul display apparirà un segnale di attenzione.

La scheda di memoria nella confezione del registratore digitale è già formattata e pronta all'uso. Se la scheda di memoria inserita non fosse formattata, il registratore digitale vi offrirà l'opzione di formattarla. Andate al capitolo successivo per maggiori informazioni.

3.6 Formattazione di una nuova scheda di memoria

Quando si inserisce una nuova scheda di memoria, non formattata, o formattata precedentemente con altri dispositivi, il registratore digitale visualizzerà un messaggio per invitarvi a formattarla. ①

- 1 Per confermare ed iniziare il processo di formattazione, premere il pulsante smart **OK** ①.
- 2 Per cancellare il processo di formattazione, rimuovere la scheda di memoria oppure premere il pulsante smart **CANCEL** ②.



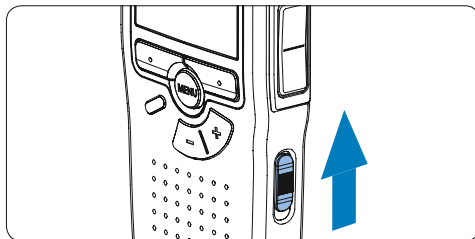
Il registratore digitale non potrà registrare senza una scheda di memoria correttamente formattata. Se fosse stata inserita ed il processo di formattazione fosse stato cancellato, inserire un'altra scheda di memoria che può essere formattata o una precedentemente formattata.

ⓘ Nota

La formattazione non è possibile se la scheda di memoria è bloccata (solo modalità lettura).

3.7 Attivazione del registratore digitale

Il registratore digitale può essere acceso o spento tramite l'interruttore **ON/OFF**. Se si lavora per la prima volta con l'apparecchio devono essere impostate la lingua, la data e l'ora.



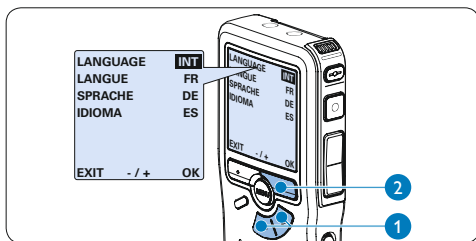
3.7.1 Impostazione della lingua

Al primo uso del registratore digitale si deve selezionare la lingua di visualizzazione.

- 1 Premere i pulsante + o - (1) sul registratore digitale per selezionare la lingua desiderata.
- 2 Premere il pulsante smart OK (2) per confermare la selezione. La lingua selezionata compare sulla schermata.

Nota

La lingua selezionata può essere modificata durante l'uso dell'apparecchio. Per ulteriori informazioni consultare i capitoli *Impostazione della lingua* a pagina 133.

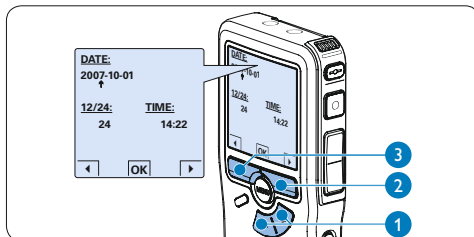


3.7.2 Impostazione data ed ora

Dopo la selezione della lingua devono essere impostati la data e l'ora sul registratore digitale.

- 1 Premere ripetutamente il pulsante + o - (1) per impostare l'anno, mese e giorno.
- 2 Premere il pulsante smart ► (2) per far scorrere la freccia su (▲) al prossimo campo.
- 3 Dopo l'impostazione del giorno premere il pulsante smart ► (2) per impostare l'ora desiderata.

- 4 Premere il pulsante + o - (1) per selezionare la visualizzazione dell'orario a 12 ore (AM/PM) oppure a 24 ore poi impostare i dati di ora e minuti.
- 5 Premere il pulsante smart ► (2) per confermare le impostazioni. Adesso il registratore digitale è pronto per il funzionamento.



Nota

Se avete impostato una data o un'ora sbagliata potete usare il pulsante smart ◀ (3) per ritornare indietro ed effettuare delle correzioni. Data e ora possono essere modificate anche più tardi tramite il menù. Per informazioni più dettagliate consultare i capitoli *Impostazione data ed ora* a pagina 133.

3.8 Modalità di risparmio energetico

Dopo 60 minuti di inattività, il registratore digitale attiva automaticamente la modalità di risparmio energetico e sullo schermo LCD vengono visualizzate la data e l'ora. Premere qualsiasi pulsante per riattivarlo.

Se il registratore digitale non viene utilizzato per più di due ore, si spegne completamente. Accendere l'unità spostando l'interruttore On/Off in posizione OFF e nuovamente in posizione ON.

4 Come usare il sistema di registrazione

4.1 Prima di registrare

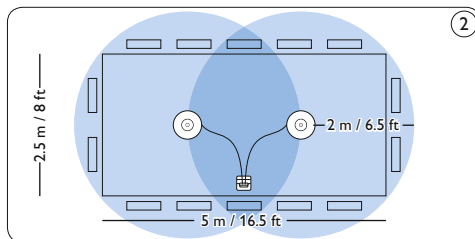
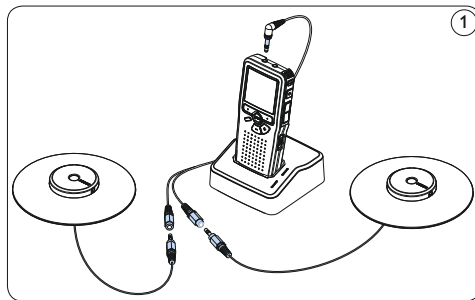
Il Pocket Memo ha un microfono mono incorporato, utilizzato per registrare quando non è collegato un microfono esterno. Per migliorare la qualità acustica ed avere una portata maggiore durante la registrazione, usare i microfoni da riunione (per la registrazione di riunioni) o il microfono da intervista (per le interviste).

ⓘ Nota

Quando il Pocket Memo è collegato ad un microfono esterno, il microfono incorporato viene disattivato.

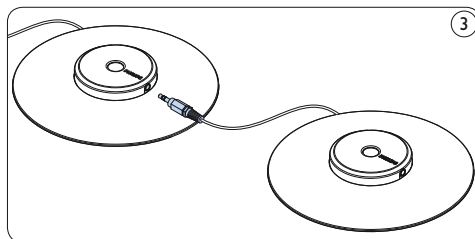
4.1.1 Registrazione di riunioni: Collegare e posizionare i microfoni da riunione

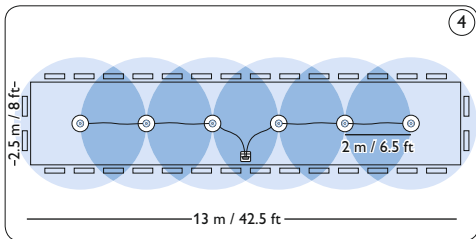
- 1 Verificare che il registratore non sia in funzione.
- 2 Collegare lo spinotto dell'adattatore Y alla presa del microfono del Pocket Memo.
- 3 Collegare lo spinotto di ciascun microfono ad una presa dell'adattatore Y. ①
- 4 Per ottenere una qualità di registrazione ottimale, posizionare i microfoni sul tavolo, in modo che tutti i partecipanti si trovino ad una distanza non superiore a 2 metri (6,5 piedi) dal microfono. ②



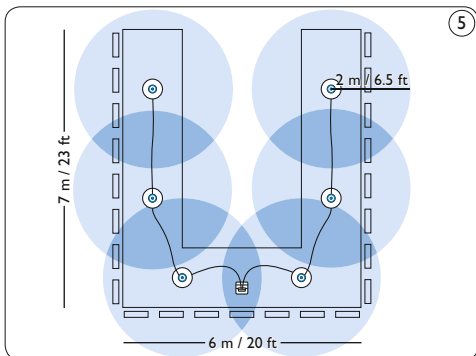
✳️ Consigli

Per le riunioni che prevedono un gran numero di partecipanti la gamma operativa può essere estesa unendo e collegando tre microfoni su ciascuna delle due prese microfono dell'adattatore Y. ③ ④ ⑤





Collegare e posizionare fino a 6 microfoni per riunioni



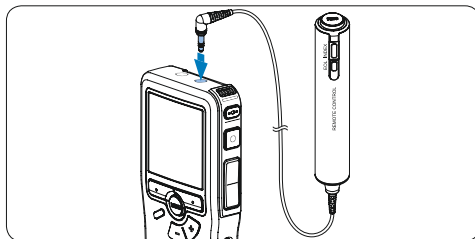
Collegare e posizionare fino a 6 microfoni per riunioni

4.1.2 Collegare il telecomando

Nota

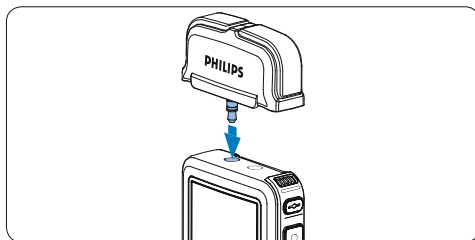
Quando il telecomando è collegato è possibile utilizzare tutti i pulsanti del registratore digitale ad eccezione del pulsante **REC**.

- 1 Collegare lo spinotto del telecomando alla presa telecomando del registratore digitale.



4.1.3 Registrazione di interviste: collegare il microfono da intervista

- 1 Verificare che il registratore non sia in funzione.
- 2 Inserire lo spinotto del microfono da intervista con interruttore nella presa microfono del registratore digitale.



4.2 Registrazione

4.2.1 Come creare una nuova registrazione

Si prega di seguire la prossima descrizione per effettuare la prima registrazione con il Vs. Conference Recording System:

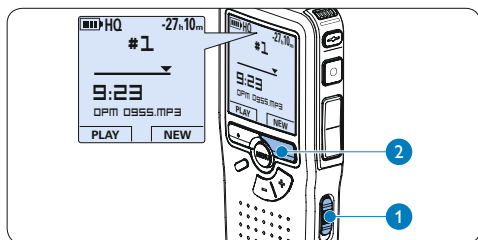
- 1 Controllate che la scheda di memoria sia inserita. Per ulteriori informazioni consulta-

re la sezione *Inserire ed espellere la scheda di memoria* a pagina 117.

- 2 Selezionare la posizione **ON** dell'interruttore On/Off per mettere in funzione il registratore digitale. ①
- 3 Premere il pulsante smart **NEW (Nuovo)** ② per creare una nuova registrazione.

ⓘ Nota

Il pulsante smart **NEW (Nuovo)** non è disponibile se la registrazione corrente è vuota.



- 4 Premere il pulsante **REC** ③ e iniziare a parlare. Durante la registrazione il LED dello stato attuale ④ è rosso.

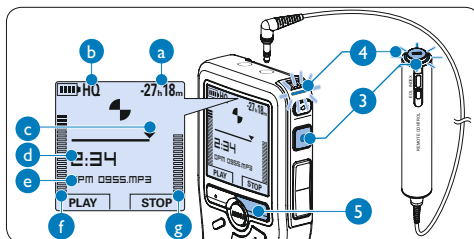
ⓘ Nota

Quando il telecomando è collegato, il pulsante **REC** del registratore digitale è disattivata.

Sul display vengono visualizzate le seguenti informazioni:

- Tempo residuo della registrazione
- Modalità registrazione
- Posizione attuale della registrazione
- Tempo della registrazione
- Nome del file
- Livello di registrazione (canale sinistro)
- Livello di registrazione (canale destro)

- 5 Per interrompere la registrazione, premere il pulsante **REC** ③ o il pulsante smart **STOP** ⑤.



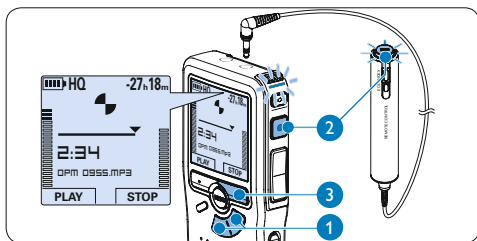
✳️ Consigli

- Premere il pulsante **EOL (Terminato)** durante la registrazione per contrassegnare la registrazione come terminata e proseguire automaticamente la registrazione in un nuovo file. Per ulteriori informazioni consultare i capitoli *Terminare (proteggere) una registrazione* a pagina 123.
- Per impostare una segnalazione index premere il pulsante **INDEX** durante la registrazione o la riproduzione. Per ulteriori informazioni consultare i capitoli *Lavorare con gli indici (index)* a pagina 131.

4.2.2 Come effettuare un'aggiunta ad una registrazione (inserimento)

A prescindere dalla posizione corrente all'interno della registrazione, le aggiunte ad una registrazione vengono sempre inserite al termine di un file, senza sovrascrivere la registrazione preesistente. Attenersi alla seguente procedura per effettuare l'inserimento all'interno della registrazione:

- 1 Quando il dispositivo non è attivo, premere il pulsante **+** o **-** (1) per selezionare il file in cui si desidera effettuare l'inserimento.
- 2 Premere il pulsante **REC** (2) e iniziare a parlare. La registrazione verrà automaticamente dettata alla fine della registrazione esistente.
- 3 Premere il pulsante smart **STOP** (3) per arrestare la registrazione.



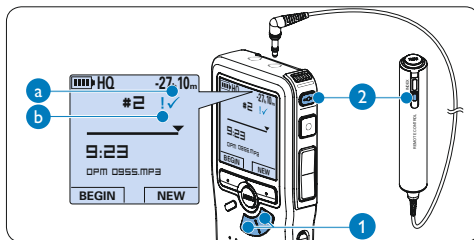
4.2.3 Terminare (proteggere) una registrazione

Quando si termina una registrazione e non serve apportare ulteriori modifiche, attenersi alla seguente procedura per contrassegnare la registrazione come „terminata“ e proteggerla da cancellazioni accidentali:

- 1 Quando il dispositivo non è attivo, premere il pulsante **+** o **-** (1) per selezionare la registrazione da contrassegnare come “terminata”.
- 2 Premere il pulsante **EOL** (2) per segnalare che il dettato è terminato. Il simbolo ✓ compare sulla schermata. (a)
- 3 Se entro mezzo secondo il pulsante **EOL** (2) viene premuto ancora una volta viene

assegnato al dettato una priorità. Sullo schermo compare il simbolo ! segnalando che il dettato avrà priorità. (b)

- 4 Se si vuole effettuare delle ulteriori modifiche nel dettato premere ancora una volta il pulsante **EOL** (2) per eliminare l'indicazione dettato terminato.



* Consigli

Philips SpeechExec software può essere configurato per scaricare (dal registratore digitale al PC) solo i file segnalati come terminati.

! Avvertenza

I file protetti vengono eliminati quando la scheda di memoria viene formattata o quando si utilizza la funzione ‘Cancellare tutte le registrazioni’.

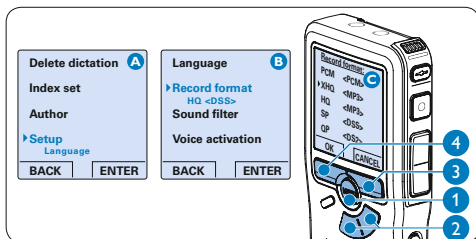
4.2.4 Come modificare il formato di registrazione

Il formato di registrazione determina la qualità della registrazione stessa e influisce sul numero dei file audio che possono essere memorizzati sulla scheda di memoria.

Il registratore digitale supporta i seguenti formati di registrazione:

Formato di registrazione	Formato file	Canali registrati	Tempo di registrazione (1 GB di memoria)
PCM	.wav	2 canali	1.5 ore
XHQ	.mp3	2 canali	18 ore
HQ	.mp3	2 canali	36 ore
QP	.ds2 (DSS QP)	Mono	85 ore
SP	.dss (DSS SP)	Mono	170 ore

- 1 Quando il dispositivo non è attivo, premere il pulsante **MENU** ① per aprire il menù.
- 2 Premere il pulsante **+ o -** ② per selezionare la voce di menù **Setup (Configurazione)** e premere il pulsante smart **ENTER** ③.
- 3 Premere il pulsante **+ o -** ② per evidenziare la voce di menù **Record format (Formato di registrazione)** e premere il pulsante smart **ENTER** ③.
- 4 Premere il pulsante **+ o -** ② per scegliere una modalità registrazione.
- 5 Premere il pulsante smart **OK** ④ per salvare le impostazioni o premere il pulsante smart **CANCEL (Annulla)** ③ per uscire dal sottomenù senza modificare le impostazioni.



⊖ Nota

Per impostazione predefinita, il formato di registrazione PCM non è disponibile e deve essere abilitata tramite *Philips SpeechExec Dictate*. Per ulteriori informazioni consultare i capitoli [Configurazione avanzata](#) a pagina 129. Registrazione PCM richiede una SD card ad alta velocità.

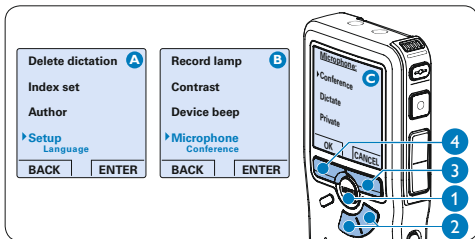
4.2.5 Regolare la sensibilità del microfono

Regolare la sensibilità del microfono secondo l'ambiente nel quale registrare.

- 1 Premere ripetutamente il pulsante **MENU** durante la registrazione per selezionare la sensibilità del microfono: **Low (Private/basso)**, **Medium (Dictate/medio)** e **High (Conference/alto)**.

La sensibilità del microfono può essere modificata anche tramite il menù:

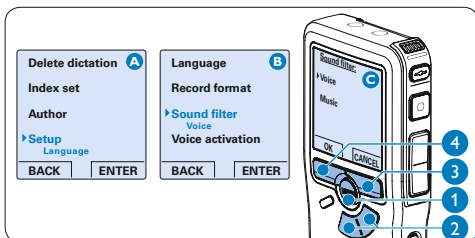
- 1 Quando il dispositivo non è attivo, premere il pulsante **MENU** ① per aprire il menù.
- 2 Premere il pulsante **+ o -** ② per selezionare la voce di menù **Setup (Configurazione)** e premere il pulsante smart **ENTER** ③.
- 3 Premere il pulsante **+ o -** ② per selezionare la voce di menù **Microphone (Microfono)** e premere il pulsante smart **ENTER** ③.
- 4 Premere il pulsante **+ o -** ② per selezionare la sensibilità del microfono: **Low (Private/basso)**, **Medium (Dictate/medio)** e **High (Conference/alto)**.
- 5 Premere il pulsante smart **OK** ④ per salvare le impostazioni o premere il pulsante smart **CANCEL (Annulla)** ③ per uscire dal sottomenù senza modificare le impostazioni.



4.2.6 Impostazione del filtro acustico

Attivare il filtro acustico per ridurre al minimo i suoni a bassa ed alta frequenza ed ottimizzare le registrazioni vocali.

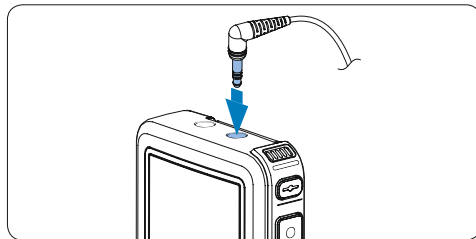
- 1 Quando il dispositivo non è attivo, premere il pulsante **MENU** (1) per aprire il menù.
- 2 Premere il pulsante **+ o -** (2) per selezionare la voce di menù **Setup (Configurazione)** e premere il pulsante smart **ENTER** (3).
- 3 Premere il pulsante **+ o -** (2) per selezionare la voce di menù **Sound filter (Filtro acustico)** e premere il pulsante smart **ENTER** (3).
- 4 Premere il pulsante **+ o -** (2) Premere il pulsante **+ o -** **Voice (Voce)** (filtro acustico attivo), e **Music (Musica)** (filtro acustico disattivato).
- 5 Premere il pulsante smart **OK** (4) per salvare le impostazioni o premere il pulsante smart **CANCEL (Annulla)** (3) per uscire dal sottomenù senza modificare le impostazioni.



4.2.7 Monitoraggio delle registrazioni

Le cuffie possono essere collegate al Pocket Memo per ascoltare la registrazione e monitorarne il livello.

- 1 Collegare le cuffie alla presa cuffie del registratore digitale.
- 2 Premere il pulsante **+ o -** durante la registrazione per regolare il volume del suono.



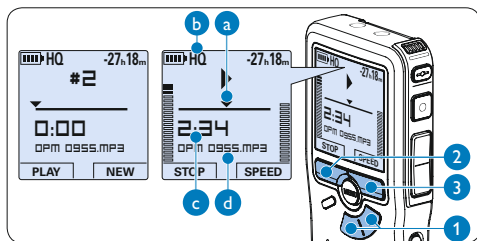
ⓘ Nota

Il livello di registrazione non può essere regolato con il pulsante del volume. Regolare la sensibilità del microfono se il livello di registrazione è troppo basso o alto. Premere ripetutamente il pulsante **MENU** durante la registrazione per selezionare la sensibilità del microfono. Per ulteriori informazioni consultare i capitoli **Regolare la sensibilità del microfono** a pagina 124.

Quando è attiva la registrazione ad attivazione vocale, il pulsante **+ o -** modifica il livello soglia di registrazione e non il livello del volume.

4.3 Riproduzione

- 1 Quando il dispositivo non è attivo, premere il pulsante **+** or **-** (1) per selezionare la registrazione da riprodurre.
- 2 Premere il pulsante smart **PLAY** (2) per avviare la riproduzione.
Sul display vengono visualizzate le seguenti informazioni:
 - a Posizione della riproduzione
 - b Modalità registrazione
 - c Tempo di riproduzione
 - e Nome del file
- 3 Premere i pulsanti **+** o **-** (1) per regolare il volume durante l'ascolto.
- 4 Premere il pulsante smart **SPEED (Velocità)** (3) per riprodurre il file più velocemente o lentamente.
- 5 Premere il pulsante smart **STOP** (2) per arrestare la riproduzione.

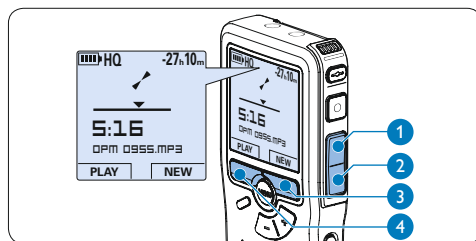


Consigli

Premere e tenere premuto il pulsante **MENU** per accedere alle altre informazioni relative a file, registratore e memoria.

4.3.1 Descrizione delle funzioni di riproduzione

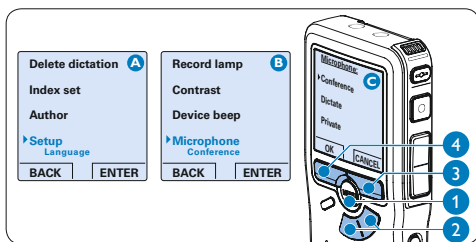
- | | |
|-----------------------|---|
| Riavvolgimento rapido | Quando il dispositivo non è attivo, premere brevemente il pulsante REW . (1) Premere il pulsante smart STOP (3) per arrestare il riavvolgimento o il pulsante smart PLAY (4) per arrestare il riavvolgimento ed avviare la riproduzione. |
| Avanzamento rapido | Quando il dispositivo non è attivo, premere brevemente il pulsante FWD (2) Premere il pulsante smart STOP (3) per arrestare l'avanzamento rapido o il pulsante smart PLAY (4) per arrestare l'avanzamento rapido ed avviare la riproduzione. |
| Riavvolgimento | Tenere premuto il pulsante REW (1) durante la riproduzione o la registrazione. Rilasciare il pulsante REW per arrestare l'avvolgimento. |
| Cue | Tenere premuto il pulsante FWD (2) durante la riproduzione o la registrazione. Rilasciare il pulsante FWD per avviare la riproduzione. |
| Indietro automatico | Premere brevemente il pulsante REW (1) durante la riproduzione o la registrazione per tornare indietro di un secondo e avviare la riproduzione. |



4.3.2 Riduzione del rumore

La funzione di riduzione del rumore riduce le interferenze di sottofondo e migliora la qualità del suono durante la riproduzione.

- 1 Quando il dispositivo non è attivo, premere il pulsante **MENU** (1) per aprire il menù.
- 2 Premere il pulsante **+ o -** (2) per selezionare la voce di menù **Setup (Configurazione)** e premere il pulsante smart **ENTER** (3).
- 3 Premere il pulsante **+ o -** (2) per selezionare la voce di menù **Noise reduction (Riduzione del rumore)** e premere il pulsante smart **ENTER** (3).
- 4 Premere il pulsante **+ o -** (2) per scegliere tra **On** o **Off**.
- 5 Premere il pulsante smart **OK** (4) per salvare le impostazioni o premere il pulsante smart **CANCEL (Annulla)** (3) per uscire dal sottomenù senza modificare le impostazioni.



4.4 Cancellazione

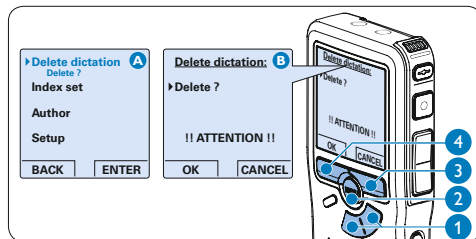
Nota

Prima di eliminare di un dettato assicurarsi che quello non sia segnalato con l'indicazione dettato terminato e la scheda di memoria non sia nella modalità read-only (solo lettura). Se il dettato è segnalato con l'indicazione dettato terminato per annullarla premere il pulsante **EOL**.

4.4.1 Cancellazione di un dettato

Per eliminare interamente un dettato seguire le prossime istruzioni:

- 1 Quando il dispositivo non è attivo, premere il pulsante **+ o -** (1) per selezionare il file da eliminare.
- 2 Premere il pulsante **MENU** (2) per aprire il menù.
- 3 Premere il pulsante **+ o -** (1) per selezionare la voce di menù **Delete dictation (Elimina dettato)** e premere il pulsante smart **ENTER** (3).
- 4 Per l'eliminazione definitiva del dettato premere il pulsante smart **OK** (4). Se si cambia idea e non si ha intenzione di effettuare l'eliminazione premere il pulsante smart **CANCEL (Annulla)** (3) così il dettato rimarrà invariato.

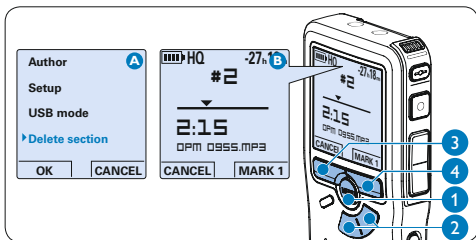


4.4.2 Cancellazione di una parte di dettato

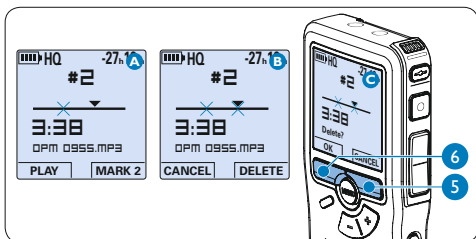
Per eliminare una parte di un dettato seguire le prossime istruzioni:

- 1 Usando i pulsanti di riproduzione o avanzamento/riavvolgimento, raggiungere l'inizio della sezione da cancellare.

- 2 Quando il dispositivo non è attivo, premere il pulsante **MENU** ① per aprire il menù.
- 3 Premere il pulsante **+ o -** ② per selezionare la voce di menù *Delete section (Cancellazione sezione)* e premere il pulsante smart **OK** ③.
- 4 Premere il pulsante smart **MARK 1** ④. Sul display viene visualizzato il simbolo di una X.



- 5 Usando i pulsanti di riproduzione o avanzamento/riavvolgimento trovare la seconda X e premere il pulsante smart **MARK 2** ⑤. Viene visualizzato il simbolo della seconda X.
- 6 Per la rimozione della parte segnalata premere il pulsante **DELETE (Elimina)** ⑤ e il pulsante smart **OK** ⑥, oppure, per uscire senza rimuovere la parte segnalata, premere il pulsante smart **CANCEL (Annulla)** ⑤.



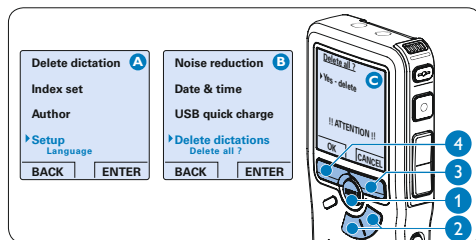
4.4.3 Come cancellare tutte le registrazioni

⚠ **Avvertenza**

I file contrassegnati come 'terminati' (EOL) vengono eliminati quando si utilizza la funzione 'Cancellare tutte le registrazioni'.

Per cancellare tutte le registrazioni attenersi alla seguente procedura:

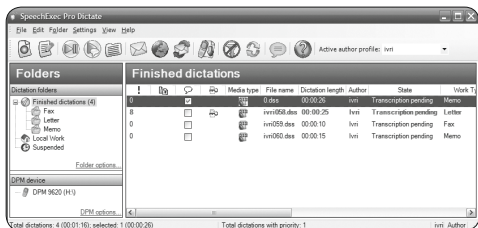
- 1 Quando il dispositivo non è attivo, premere il pulsante **MENU** ① per aprire il menù.
- 2 Premere il pulsante **+ o -** ② per selezionare la voce di menù *Setup (Configurazione)* e premere il pulsante smart **ENTER** ③.
- 3 Premere il pulsante **+ o -** ② per selezionare la voce di menù *Delete dictations (Elimina dettati)* e premere il pulsante smart **ENTER** ③.
- 4 Premere i pulsanti smart **ENTER** ③ e **OK** ④ per confermare l'eliminazione, oppure premere il pulsante smart **CANCEL (Annulla)** ③ per uscire senza eliminare i dettati.



5 Funzioni avanzate del sistema de registrazione

5.1 Uso del software Philips SpeechExec

Il software *Philips SpeechExec* può essere utilizzato per la configurazione avanzata del registratore digitale e per eseguire automaticamente il download, la conversione e il routing dei file dettati.



Nota

Per informazioni dettagliate sul software, fare riferimento alla guida rapida di SpeechExec.

5.1.1 Configurazione avanzata

La Procedura guidata di configurazione del registratore digitale fa parte del software *Philips SpeechExec Dictate* e aiuta l'utente a configurare e impostare il registratore digitale. La procedura guidata aiuta gli utenti a configurare il formato ora, il feedback sonoro, la registrazione ad attivazione vocale (VOR), l'aspetto del display (modalità di visualizzazione, standard

o avanzata), il formato di registrazione, la sensibilità del microfono, il nome degli autori, e il download dei file su PC.

- 1 Collegare il registratore digitale al PC utilizzando un cavo USB.
- 2 Lanciare il software *Philips SpeechExec Dictate*.
- 3 Fare clic su **Settings > General Settings (Impostazioni > Impostazioni generali)** sulla barra dei menù per aprire il menù *Settings (Impostazioni)*. Ora selezionare **DPM/DT Configuration > DPM Wizard (Configurazione DPM/DT > Procedura guidata DPM)** dall'elenco a sinistra.
- 4 Fare clic sul pulsante **Start Wizard... (Avvia procedura guidata...)** per aprire la procedura guidata. Seguire le istruzioni a video per personalizzare in base alle proprie esigenze il registratore digitale.
- 5 Fare clic sul pulsante **Finish (Fine)** per chiudere la procedura guidata e confermare il trasferimento al registratore digitale delle nuove impostazioni.

Nota

Quando il registratore digitale viene collegato per la prima volta al PC, Windows rileva automaticamente la nuova periferica e installa immediatamente i driver necessari. Una volta completata l'installazione, è possibile che Windows richieda il riavvio del PC.

5.1.2 Scaricare le registrazioni sul PC

Grazie al supporto di archiviazione di massa USB, il registratore digitale viene visualizzato automaticamente come unità esterna non appena viene collegato al computer. È quindi facilmente accessibile con qualsiasi programma per Microsoft Windows, proprio come un'unità normale.

Usare il software *Philips SpeechExec* per eseguire in automatico il download, la conversione e il routing dei file.

- 1 Eseguire una registrazione con il registratore digitale.
- 2 Lanciare il software *Philips SpeechExec Dictate*.
- 3 Connettere il registratore digitale al PC usando il cavo USB oppure la base di connessione.
- 4 Per impostazione predefinita, le registrazioni effettuate sul registratore digitale saranno scaricate automaticamente su PC e trasferite nella cartella *Finished dictations (Dettati terminati)* della worklist.

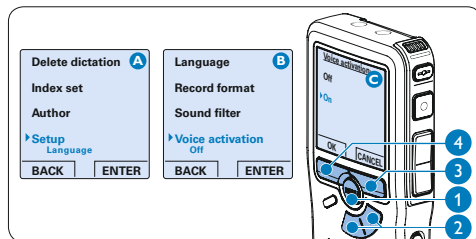
Nota

Dopo aver collegato il registratore digitale si può usare il menù *Settings (Impostazioni)* o la procedura di configurazione guidata per impostare i file da scaricare e il modo in cui eseguire il download.

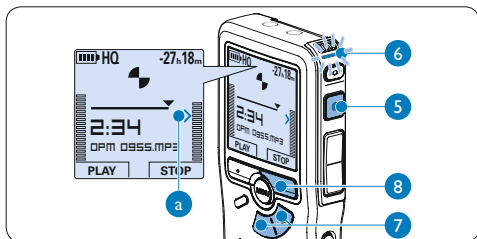
5.2 Usare la registrazione ad attivazione vocale (VOR)

La registrazione ad attivazione vocale (VOR) è una funzionalità molto comoda che consente di dettare testi avendo le mani libere. Quando l'attivazione vocale è accesa, la registrazione inizierà quando cominciate a parlare. Quando vi fermate, il registratore digitale interromperà la registrazione, ricominciando solo quando ricomincerete a parlare.

- 1 Quando il dispositivo non è attivo, premere il pulsante **MENU** (1) per aprire il menù.
- 2 Premere il pulsante **+ o -** (2) per selezionare la voce di menù *Setup (Configurazione)* e premere il pulsante smart **ENTER** (3).
- 3 Premere il pulsante **+ o -** (2) per selezionare la voce di menù *Voice activation* e premere il pulsante smart **ENTER** (3).
- 4 Premere il pulsante **+ o -** (2) per scegliere tra *Off* o *On*.
- 5 Premere il pulsante smart **OK** (4) per salvare le impostazioni o premere il pulsante smart **CANCEL (Annulla)** (3) per uscire dal sottomenù senza modificare le impostazioni.



- 6 Premere il pulsante **REC** (5) e iniziare a parlare. Durante la registrazione il LED (6) si illumina di rosso. Quando il livello sonoro è al di sotto del livello soglia (a) la registrazione si interrompe dopo tre secondi e il LED lampeggia.
- 7 Premere il pulsante **+ o -** (7) per regolare il livello sonoro di soglia durante la registrazione (a).
- 8 Premere il pulsante smart **STOP** (8) per arrestare la registrazione.

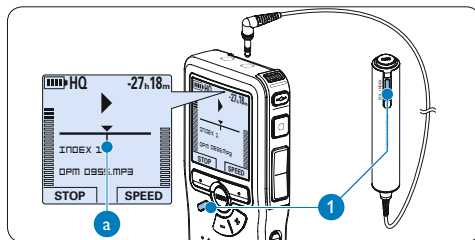


5.3 Lavorare con gli indici (index)

Gli indici possono essere usati per segnalare alcuni punti nella registrazione. Un punto da segnalare, ad esempio può essere l'inizio della parte più importante o la parte di registrazione che necessita di essere rivista successivamente.

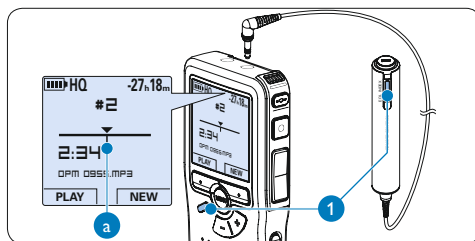
5.3.1 Inserire una segnalazione index

- 1 Premere il pulsante **INDEX** (1) durante la registrazione o la riproduzione per inserire una segnalazione index (a). Il numero index viene visualizzato per due secondi.



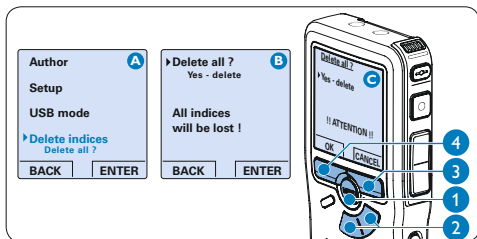
5.3.2 Eliminare una segnalazione index

- 1 Usando i pulsanti di riproduzione, avanzamento rapido e riavvolgimento rapido, portarsi sulla segnalazione index da eliminare (a).
- 2 Quando il dispositivo non è attivo, premere il pulsante **INDEX** (1) per eliminare la segnalazione index.



5.3.3 Eliminare tutte le segnalazioni index

- 1 Quando il dispositivo non è attivo, premere il pulsante **MENU** ① per aprire il menù.
- 2 Premere il pulsante **+ o -** ② per selezionare la voce di menù **Delete indices (Elimina index)** e premere il pulsante smart **ENTER** ③.
- 3 Premere i pulsanti smart **ENTER** ③ e **OK** ④ per confermare l'eliminazione, oppure premere il pulsante smart **CANCEL (Annulla)** ③ per uscire senza eliminare gli index.



Nota

La voce di menù **Delete indices (Elimina index)** è disponibile solo se il dettato corrente contiene almeno una segnalazione index.

5.4 Assegnare un nome autore

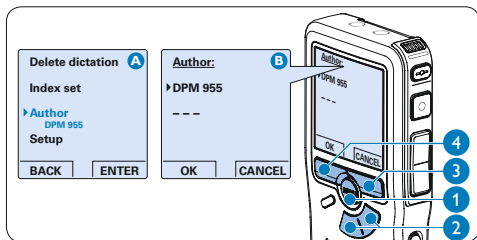
Ad ogni registrazione si può assegnare una parola chiave, per esempio il nome dell'autore. La parola chiave può essere utilizzata per identificare le registrazioni e il routing automatico dei file nel software *Philips SpeechExec*.

Nota

Come prima cosa si devono impostare i nomi degli autori con il software *Philips SpeechExec*. Per ulteriori informazioni consultare la sezione **Configurazione avanzata** a pagina 129. Per impostazione predefinita sul registratore digitale è disponibile la categoria di parole chiave **AUTORE** con le parole chiave 'DPM 9370' e '- - -' (vuoto = valore di default).

Per assegnare un nome autore alla registrazione:

- 1 Quando il dispositivo non è attivo, premere il pulsante **MENU** ① per aprire il menù.
- 2 Premere il pulsante **+ o -** ② per selezionare la voce di menù **Author (Autore)**.
- 3 Premere il pulsante smart **ENTER** ③ per visualizzare l'elenco dei nomi.
- 4 Premere il pulsante **+ o -** ② per selezionare un nome.
- 5 Premere il pulsante smart **OK** ④ per confermare, o il pulsante smart **CANCEL (Annulla)** ③ per uscire senza assegnare un nome.

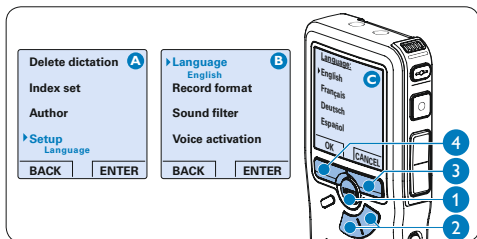


5.5 Funzioni display e sonoro

5.5.1 Impostazione della lingua

Quando si usa il dispositivo per la prima volta, viene richiesto di impostare la lingua dell'interfaccia utente. Se la lingua non è corretta cambiarla con la seguente procedura:

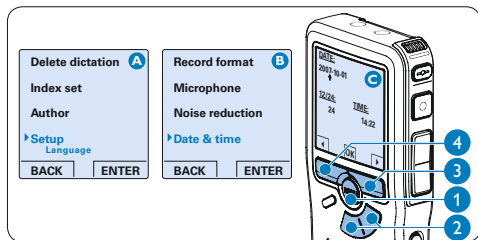
- 1 Quando il dispositivo non è attivo, premere il pulsante **MENU** ① per aprire il menù.
- 2 Premere i pulsanti **+ o -** ② per selezionare la voce di menù **Setup (Configurazione)** e premere il pulsante smart **ENTER** ③.
- 3 Premere i pulsanti **+ o -** ② per selezionare la voce di menù **Language (Lingua)** e premere il pulsante smart **ENTER** ③.
- 4 Premere i pulsanti **+ o -** ② per selezionare la lingua desiderata.
- 5 Premere il pulsante smart **OK** ④ per confermare, o il pulsante smart **CANCEL** (Annulla) ③ per uscire senza modificare le impostazioni..




5.5.2 Impostazione data ed ora

Quando si usa il dispositivo per la prima volta, viene richiesto di impostare la data e l'ora. Se le impostazioni non sono corrette impostarle con la seguente procedura:

- 1 Quando il dispositivo non è attivo, premere il pulsante **MENU** ① per aprire il menù.
- 2 Premere i pulsanti **+ o -** ② per selezionare la voce di menù **Setup (Configurazione)** e premere il pulsante smart **ENTER** ③.
- 3 Premere i pulsanti **+ o -** ② per selezionare la voce di menù **Date & time (Data ed ora)** e premere il pulsante smart **ENTER** ③.
- 4 Premere i pulsanti **+ o -** ② per impostare l'anno, mese e giorno.
- 5 Premere il pulsante smart **▶** ③, per far scorrere la freccia su (↑) al prossimo campo.
- 6 Dopo l'impostazione del giorno premere il pulsante smart **▶** ③ per impostare l'ora desiderata.
- 7 Premere il pulsante **+ o -** ② per selezionare la visualizzazione dell'orario a 12 ore (AM/PM) oppure a 24 ore poi impostare i dati di ora e minuti.
- 8 Premere il pulsante smart **▶** ③ per confermare le impostazioni. Adesso il Pocket Memo è pronto per il funzionamento.



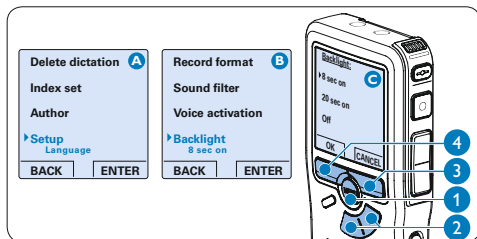
ⓘ Nota

Se avete impostato una data o un'ora sbagliata potete usare il pulsante smart  (4) per ritornare indietro ed effettuare delle correzioni.

5.5.3 Retroilluminazione

Per impostazione predefinita il display del registratore digitale viene retroilluminato per 8 secondi quando si preme un pulsante.

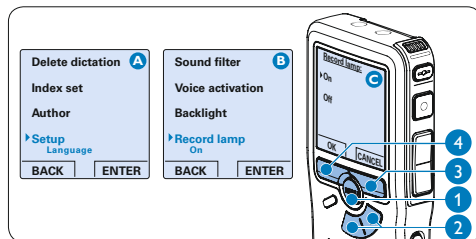
- 1 Quando il dispositivo non è attivo, premere il pulsante **MENU** (1) per aprire il menù.
- 2 Premere i pulsanti **+ o -** (2) per selezionare la voce di menù **Setup (Configurazione)** e premere il pulsante smart **ENTER** (3).
- 3 Premere i pulsanti **+ o -** (2) per selezionare la voce di menù **Backlight (Retroilluminazione)** e premere il pulsante smart **ENTER** (3).
- 4 Premere i pulsanti **+ o -** (2) per scegliere tra **8 secondi**, **20 secondi** e **Off**.
- 5 Premere il pulsante smart **OK** (4) per confermare, o il pulsante smart **CANCEL (Annulla)** (3) per uscire senza modificare le impostazioni.



5.5.4 Spia di registrazione

Se abilitato, il LED si illumina di rosso e lampeggia durante la registrazione.

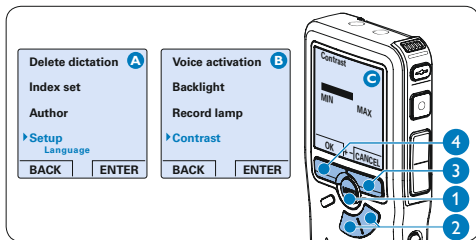
- 1 Quando il dispositivo non è attivo, premere il pulsante **MENU** (1) per aprire il menù.
- 2 Premere i pulsanti **+ o -** (2) per selezionare la voce di menù **Setup (Configurazione)** e premere il pulsante smart **ENTER** (3).
- 3 Premere i pulsanti **+ o -** (2) per selezionare la voce di menù **Record lamp (Spia di registrazione)** e premere il pulsante smart **ENTER** (3).
- 4 Premere i pulsanti **+ o -** (2) per scegliere tra **On** o **Off**.
- 5 Premere il pulsante smart **OK** (4) per confermare, o il pulsante smart **CANCEL (Annulla)** (3) per uscire senza modificare le impostazioni.



5.5.5 Contrasto LCD

Il contrasto dello schermo LCD può essere regolato a seconda del livello di illuminazione disponibile nell'ambiente in cui ci si trova e in base alle proprie preferenze di visualizzazione.

- 1 Quando il dispositivo non è attivo, premere il pulsante **MENU** (1) per aprire il menù.
- 2 Premere i pulsanti **+ o -** (2) per selezionare la voce di menù **Setup (Configurazione)** e premere il pulsante smart **ENTER** (3).
- 3 Premere i pulsanti **+ o -** (2) per selezionare la voce di menù **Contrast (Contrasto)** e premere il pulsante smart **ENTER** (3).
- 4 Premere i pulsanti **+ o -** (2) per regolare il contrasto.
- 5 Premere il pulsante smart **OK** (4) per confermare, o il pulsante smart **CANCEL (Annulla)** (3) per uscire senza modificare le impostazioni.

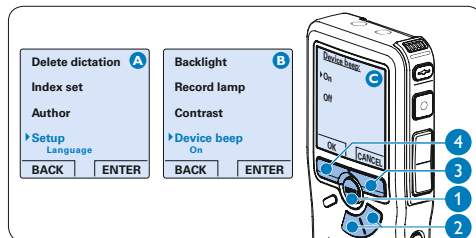


5.5.6 Avviso acustico del dispositivo

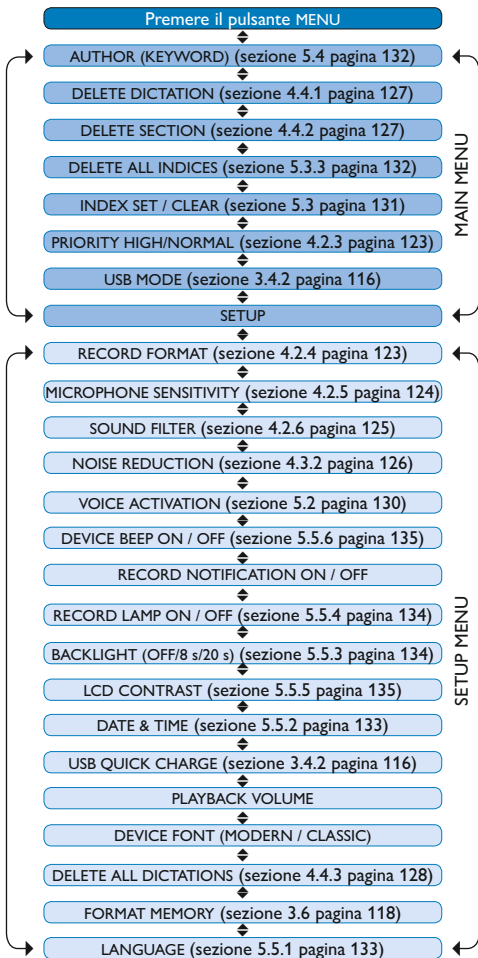
Come impostazione predefinita il Pocket Memo emette un avviso acustico (bip) quando:

- si raggiunge la fine del file durante la riproduzione
- si raggiunge una segnalazione index durante l'avanzamento o il riavvolgimento rapido
- il livello batteria scende al di sotto del 10%
- la memoria disponibile è inferiore a due minuti
- non è possibile eseguire un comando

- 1 Quando il dispositivo non è attivo, premere il pulsante **MENU** (1) per aprire il menù.
- 2 Premere i pulsanti **+ o -** (2) per selezionare la voce di menù **Setup (Configurazione)** e premere il pulsante smart **ENTER** (3).
- 3 Premere i pulsanti **+ o -** (2) per selezionare la voce di menù **Device beep (Avviso acustico)** e premere il pulsante smart **ENTER** (3).
- 4 Premere i pulsanti **+ o -** (2) per scegliere tra **On** o **Off**.
- 5 Premere il pulsante smart **OK** (4) per confermare, o il pulsante smart **CANCEL (Annulla)** (3) per uscire senza modificare le impostazioni.



5.6 Impostazioni menù



Nota

Alcune impostazioni come definire il nome dell'autore o cambiare modalità di visualizzazione, sono disponibili solo con *Philips SpeechExec Dictate*. Per ulteriori informazioni consultare i capitoli [Configurazione avanzata](#) a pagina 129.

Limitazione della responsabilità e note

La società Philips effettua una complessa procedura di test sui prodotti utilizzando le configurazioni più conosciute. Però visto che i PC vengono continuamente aggiornati e i driver degli impianti sempre migliorati, non possiamo garantire un uso senza malfunzionamenti.

Federal Communications Commission Notice

This equipment has been tested and found to comply with the limits for a Class B digital device, pursuant to part 15 of the FCC Rules. These limits are designed to provide reasonable protection against harmful interference in a residential installation.

This equipment generates, uses, and can radiate radio frequency energy and, if not installed and used in accordance with the instructions, may cause harmful interference to radio communications.

However, there is no guarantee that interference will not occur in a particular installation. If this equipment does cause harmful interference to radio or television reception, which can be determined by turning the equipment off and on, the user is encouraged to try to correct the interference by one or more of the following measures:

- Reorient or relocate the receiving antenna.
- Increase the separation between the equipment and the receiver.
- Connect the equipment into an outlet on a circuit different from that to which the receiver is connected.
- Consult the dealer or an experienced radio or television technician for help.

Modifications

The FCC requires the user to be notified that any changes or modifications made to this device that are not expressly approved by Philips may void the user's authority to operate the equipment.

Cables

Connections to this device must be made with shielded cables with metallic RFI/EMI connector hoods to maintain compliance with FCC rules and regulations.

Canadian notice

This Class B digital apparatus meets all requirements of the Canadian Interference-Causing Equipment Regulations.

AVIS Canadien

Cet appareil numérique de la classe B respecte toutes les exigences du Règlement sur le matériel brouilleur du Canada.

Declaration of Conformity

Model number: LFH0955

Trade name: Philips Pocket Memo meeting recorder

Responsible party: Philips Speech Processing

Address: 66 Perimeter Center East,
Atlanta, GA 30346, USA

Telephone number: 888-260-6261

Website: www.philips.com/dictation



LFH0955

Tested to comply with
FCC standards

FOR HOME OR OFFICE USE

This device complies with Part 15 of the FCC Rules. Operation is subject to the following two conditions: 1) This device may not cause harmful interference. 2) This device must accept any interference received, including interference that may cause undesired operation.

CE Declaration of Conformity

Philips confirms that the product corresponds to the relevant guidelines of the European Union.



Specifications are subject to change without notice.

Trademarks are the property of Royal Philips or their respective owners.

© 2010 Royal Philips Electronics. All rights reserved.

Document version 3.0, 2010/10/12.

5103 109 9692.3