

For product information and support, visit  
[www.philips.com/dictation](http://www.philips.com/dictation)

# SPEECHMIKE AIR

LFH3000



EN	User manual	3
DE	Benutzerhandbuch	23
FR	Manuel de l'utilisateur	43
ES	Manual del usuario	63

IT	Manuale di istruzioni	83
NL	Gebruikershandleiding	103
SV	Användarhandbok	123

# PHILIPS



# Gebruikershandleiding

<b>1</b>	<b>Belangrijk</b>	<b>104</b>	<b>4</b>	<b>Uw SpeechMike Air gebruiken</b>	<b>116</b>
			4.1	Een opname creëren	116
<b>2</b>	<b>Uw SpeechMike Air</b>	<b>107</b>	<b>5</b>	<b>Meer halen uit uw SpeechMike Air</b>	<b>117</b>
2.1	Wat zit er in de doos?	107	5.1	<b>De SpeechMike aanpassen</b>	<b>117</b>
2.2	Overzicht SpeechMike Air	108	5.1.1	Toetsen en instellingen van de SpeechMike aanpassen	117
2.2.1	Dicteermicrofoon	108	5.1.2	Toepassingssnelkoppelingen gebruiken	118
2.2.2	Dokstation	109	5.1.3	De firmware bijwerken	120
2.2.3	Ontvangstmodule	109	5.2	Opnemen met een hoofdtelefoon of een externe microfoon	120
<b>3</b>	<b>Aan de slag</b>	<b>110</b>	<b>6</b>	<b>Technische gegevens</b>	<b>121</b>
3.1	De software installeren	110	<b>7</b>	<b>Veelgestelde vragen</b>	<b>122</b>
3.2	Verbind het dokstation	110			
3.3	De batterijen plaatsen	111			
3.4	De batterij opladen	111			
3.4.1	Opladen met het dokstation en de wisselstroomlader	112			
3.4.2	Opladen met het dokstation en de USB-kabel	112			
3.4.3	Direct via de SpeechMike opladen	112			
3.5	Meer te weten komen over het batterijlaadniveau	113			
3.6	De SpeechMike aan- en uitzetten	113			
3.7	De draadloze aansluiting handmatig installeren	113			
3.7.1	De draadloze aansluiting handmatig met het dokstation installeren	113			
3.7.2	De draadloze aansluiting handmatig m.b.v. de ontvangstmodule installeren	114			
3.8	Kom meer te weten over draadloze connectiviteit	114			
3.9	Energiespaarstand	115			
3.10	De SpeechMike opsporen	115			
3.11	Het nekkoord bevestigen	115			

---

# 1 Belangrijk

Philips behoudt zich te allen tijde het recht voor producten te wijzigen zonder verplicht te zijn eerdere leveringen overeenkomstig aan te passen.

Het materiaal in dit handboek wordt geacht afdoende te zijn voor het bedoelde gebruik van het systeem. Als het product of de individuele modules of procedures daarvan voor andere dan de hier aangegeven doeleinden worden gebruikt, moet bevestiging van hun geldigheid en geschiktheid worden verkregen.

---

## Veiligheid

- Houd het product uit de regen en vermijd contact met water om kortsluiting te voorkomen.
- Stel het product niet bloot aan te veel warmte bijvoorbeeld door verwarmingsapparatuur of door direct zonlicht.
- Zorg ervoor dat de kabels niet beschadigd raken, met name niet bij de stekkers en daar waar ze uit het product komen.
- Alle mobiele telefoons zijn gevoelig voor interferentie, hetgeen de werking ervan kan beïnvloeden.
- Maak back-ups van uw bestanden. Philips is niet verantwoordelijk voor enig gegevensverlies.

## Veiligheid voor het gehoor

Houd u aan de volgende richtlijnen wanneer u uw hoofdtelefoon gebruikt:

- Luister naar een redelijke geluidssterkte gedurende een redelijke tijdsduur.
- Zet de geluidssterkte niet harder naarmate uw gehoor zich aanpast.
- Zet de geluidssterkte niet zo hard dat u niets meer van uw omgeving hoort.
- Wees voorzichtig of stop het gebruik in mogelijk gevaarlijke situaties.
- Gebruik de hoofdtelefoon niet in een

gemotoriseerd voertuig, tijdens het fietsen of op een skateboard. Dit kan gevaar voor het verkeer veroorzaken en is in veel gebieden verboden.

## Belangrijk (voor modellen met hoofdtelefoon):

Philips garandeert dat zijn geluidsapparatuur voldoet aan de maximale geluidssterkte zoals die is bepaald door de toezichhouders, maar alleen bij gebruik van het originele soort hoofdtelefoon. Moet deze hoofdtelefoon worden vervangen, dan raden wij u aan contact op te nemen met de detailhandelaar om een Philips-model te bestellen dat hetzelfde is als het origineel.

## Kleine kinderen

Uw apparaat en zijn verbeteringen kunnen kleine delen bevatten. Houd deze buiten het bereik van kinderen.

## Omgevingstemperatuur

Dit apparaat voldoet aan de RF-blootstellingsrichtlijnen wanneer gebruikt in de normale gebruikpositie tegen het oor of als een afstand van ten minste 2,2 centimeter van het lichaam wordt bewaard. Als er een draagtas, riemklem of houder op het lichaam wordt gedragen, mogen deze artikelen geen metaal bevatten en moeten ze ervoor zorgen dat het apparaat op de hierboven weergegeven afstand van uw lichaam wordt gehouden.

Delen van het apparaat zijn magnetisch. Er kunnen metalen materialen door het apparaat worden aangetrokken. Plaats geen creditcards of andere magnetische opslagmedia in de buurt van het apparaat, omdat informatie die hierop is opgeslagen, kan worden gewist.

## Medische apparaten

De werking van radioapparatuur kan een nadelige invloed hebben op het functioneren van ontoereikend beschermde medische apparaten. Raadpleeg een arts of de fabrikant van het medische apparaat om vast te stellen of dit afdoende tegen externe RF-energie is beschermd, of als u vragen hebt. Zet uw apparaat altijd uit wanneer u zich in een ziekenhuis of andere medische instelling bevindt en daar zichtbaar aangegeven is dat het gebruik ervan aldaar verboden is. Ziekenhuizen of andere gezondheidscentra kunnen apparatuur gebruiken die gevoelig is voor externe RF-energie.

## Geïmplanteerde medische apparaten

Fabrikanten van medische apparaten raden aan dat er een minimale afstand van 15,3 centimeter tussen een draadloos apparaat en een geïmplantiseerd medisch apparaat, zoals een pacemaker of geïmplanteerde cardioverter-defibrillator, moet worden bewaard om potentiële interferentie met het medische apparaat te voorkomen. Personen die zulke apparaten hebben, moeten:

- Het draadloze apparaat op een afstand van meer dan 15,3 centimeter van het medische apparaat houden als het draadloze apparaat aanstaat.
- Het draadloze apparaat niet in een borstzakje dragen.
- Het draadloze apparaat onmiddellijk uitzetten als er een reden bestaat om te vermoeden dat er interferentie is.
- De aanwijzingen van de fabrikant van hun geïmplanteerde medisch apparaat lezen en opvolgen.

Als u vragen hebt over het gebruik van uw draadloze apparaat met een geïmplantiseerd medisch apparaat, dient u uw arts te raadplegen.

## Gehoorapparaten

Sommige digitale draadloze apparaten kunnen interferentie bij sommige gehoorapparaten veroorzaken. Als er interferentie optreedt, dient u uw dienstverlener te raadplegen.

## Voertuigen

RF-signalen of ontoereikend beschermde elektronische systemen in motorvoertuigen, zoals elektronische brandstofinjectiesystemen, elektronische antislip-remsystemen (of antiblokkeer-remsystemen), elektronische snelheidscontrolesystemen en airbagsystemen, kunnen onjuist geïnstalleerd zijn. Voor verdere informatie kunt u terecht bij de fabrikant of zijn vertegenwoordiger, van uw voertuig of toegevoegde apparatuur.

Alleen gekwalificeerd personeel mag het draadloze apparaat in een voertuig installeren of repareren. Onjuiste installatie of onderhoud kan gevaar opleveren en ertoe leiden dat de garantie op uw telefoon vervalt. Controleer regelmatig of alle ingebouwde apparatuur op de juiste wijze is bevestigd en naar behoren werkt. Bewaar of vervoer geen licht ontvlambare vloeistoffen, gassen en ander brandbaar of explosief materiaal samen met het apparaat, onderdelen ervan of accessoires. Als uw auto over een airbag beschikt, denk er dan aan dat deze met grote kracht wordt opgeblazen.

Het is verboden om uw apparaat te gebruiken als een vliegtuig in de lucht is. Zet uw apparaat altijd uit voordat u aan boord van een vliegtuig gaat. Het gebruik van draadloze apparatuur in een vliegtuig kan gevaarlijk zijn voor de werking van het vliegtuig, het draadloze telefoonnetwerk ernstig verstoren en onrechtmatig zijn.

## Omgevingen waar explosiegevaar bestaat

Zet uw telefoon altijd uit wanneer u zich in een omgeving bevindt waar met explosieven wordt gewerkt. Houd u aan alle ter plaatse geldende veiligheidsvoorschriften. Mogelijk explosieve atmosferen zijn onder meer plaatsen waar u meestal wordt aangeraden om de motor van uw voertuig uit te zetten. Vonken kunnen in dergelijke plaatsen ontploffing of brand veroorzaken, hetgeen lichamelijk letsel of zelfs de dood tot gevolg kan hebben. Zet het apparaat uit op plaatsen waar u tankt, zoals in de buurt van benzinepompen of pompstations.

Leef de beperkingen na betreffende het gebruik van radioapparatuur in brandstofdepots en -distributie-installaties, chemische fabrieken of waar zaken tot ontploffing worden gebracht.

Gebieden met explosiegevaar worden meestal, maar niet altijd, duidelijk aangegeven. Dit zijn onder meer benzinestations, het benedendek van schepen, faciliteiten voor het transport of de opslag van brandstoffen of chemische stoffen, en gebieden waar de lucht chemische stoffen of deeltjes bevat, zoals korreltjes, stof of metaalpoeder. U moet overleg plegen met de fabrikant van een voertuig met vloeibaar petroleumgas (zoals propaan of butaan) om vast te stellen of dit apparaat veilig in de omgeving van het voertuig kan worden gebruikt.

### EMF-regels naleven

Royal Philips Electronics N.V. fabriceert en verkoopt vele, op consumenten gerichte, producten zoals elektronische apparaten, die in het algemeen in staat zijn om elektromagnetische signalen uit te zenden en te ontvangen. Een van de voornaamste zakelijke principes van Philips is om alle noodzakelijke gezondheids- en veiligheidsmaatregelen voor onze producten te nemen, om aan alle van toepassing zijnde wettelijke voorwaarden te voldoen en binnen de EMF-normen die tijdens de fabricage van de producten van toepassing zijn, te blijven. Philips is zeer gemotiveerd om marktproducten die geen nadelige effecten op de gezondheid hebben, te ontwikkelen en te fabriceren. Philips bevestigt dat als zijn producten op de juiste wijze, voor hun bedoelde toepassing, worden gebruikt, deze veilig kunnen worden gebruikt volgens de huidige, uit wetenschappelijk onderzoek afkomstige, beschikbare resultaten. Philips speelt een actieve rol in het ontwikkelen van internationale EMF- en veiligheidsnormen, waarmee Philips de gelegenheid krijgt om in te springen op verdere standaardiseringsontwikkelingen om zijn producten snel te kunnen integreren.

### Reiniging en desinfectie

- Haal de stekker van het apparaat uit het stopcontact voordat u het reinigt.
- Gebruik een zachte doek om het product te reinigen. De doek kunt u eventueel vochtig maken met een zeer kleine hoeveelheid water of verdunde zachte zeep.
- Voor het reinigen van het apparaat kunnen producten worden gebruikt voor desinfectie van oppervlakken in klinische omgevingen en apparatuur voor patiëntenzorg, zoals doekjes voor het desinfecteren van oppervlakken.
- Gebruik geen agressieve chemicaliën of schoonmaakmiddelen.
- Wrijf niet met hard materiaal over het oppervlak; hierdoor kan het oppervlak permanent beschadigd raken.

### Uw oude product weggooien

- Uw product is ontworpen voor en vervaardigd met hoogwaardige materialen en componenten die kunnen worden gerecycled en hergebruikt.
- Het symbool van een verrijdbare vuilnisbak met een kruis erdoor heen geeft aan dat het product valt onder de Europese richtlijn 2002/96/EC.
- Stel u op de hoogte van uw plaatselijke, gescheiden ophaalsysteem voor elektrische en elektronische producten.
- Houd u aan uw plaatselijke regels en gooi oude producten niet weg met het gewone huisvuil. Gooit u uw oude producten op de juiste manier weg, dan voorkomt dit negatieve gevolgen voor het milieu en de volksgezondheid.
- Batterijen (ook ingebouwde, oplaadbare batterijen) bevatten substanties die het milieu kunnen verontreinigen. Alle batterijen moeten worden weggegooid bij een officieel verzamelpunt.

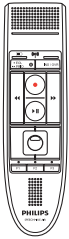


## 2 Uw SpeechMike Air

Hartelijk gelukgewenst met uw aankoop en welkom bij Philips!

Bezoek onze website voor ondersteuningsinformatie zoals gebruikershandleidingen, softwaredownloads en garantiegegevens om uw voordeel te kunnen doen met de ondersteuning die Philips biedt: [www.philips.com/dictation](http://www.philips.com/dictation).

### 2.1 Wat zit er in de doos?



Dicteermicrofoon



Dokstation



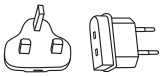
Ontvangstmodule



Nekkoord



Wisselstroom-  
lader



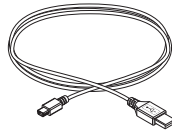
Verwisselbare  
oplaadpennen



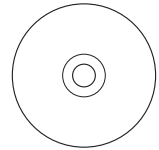
Oplaadbare  
batterijen



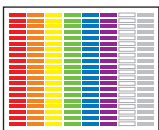
Draagtas



USB-kabel



CD-ROM met de  
software en de  
handleiding



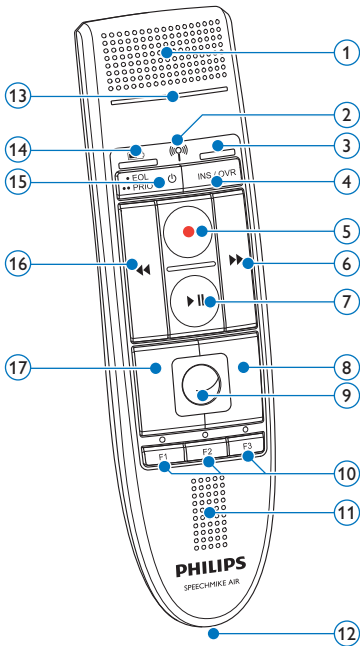
Kleurstickers



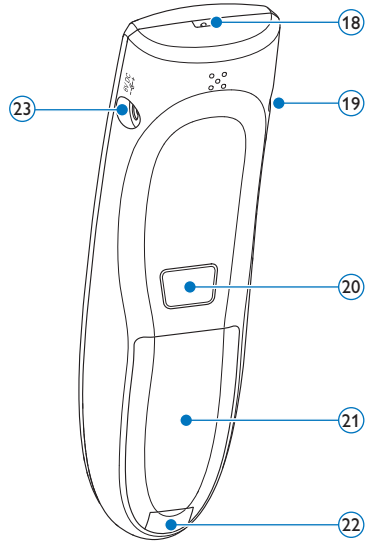
Beknopte  
handleiding

## 2.2 Overzicht SpeechMike Air

### 2.2.1 Dicteermicrofoon



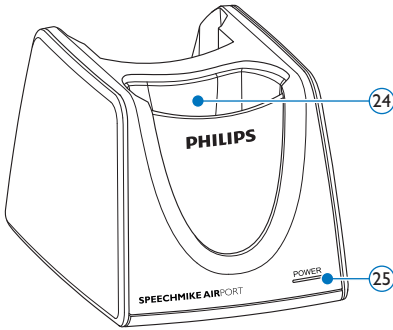
- ① Microfoon
- ② Controlelampje draadloze verbinding
- ③ Plaats het controlelampje
- ④ **INS/OVR** Invoeg-/overschrijftoets
- ⑤ Opnametoets
- ⑥ Toets Snel vooruitspoelen
- ⑦ Toets Afspelen/Pauzeren
- ⑧ Rechtermuisknop
- ⑨ Trackball
- ⑩ **F1, F2, F3** Programmeerbare functietoetsen
- ⑪ Luidspreker
- ⑫ Dokstationaansluiting
- ⑬ Controlelampje Opnemen



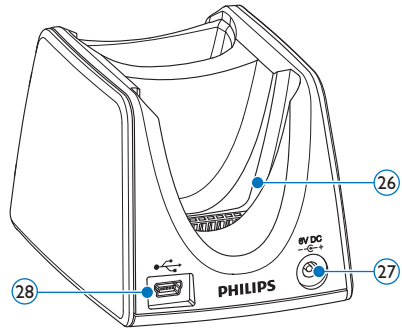
- ⑬ Controlelampje Opnemen
- ⑭ Controlelampje Batterijoplaadniveau
- ⑮ Aan/Uit • **EOL** toets (einde brief),  
 **PRIO** prioriteitstoets
- ⑯ Terugspoeltoets
- ⑰ Linkermuisknop
- ⑱ Gat voor de riem
- ⑲ Hoofdtelefoonaansluiting
- ⑳ Linkermuisknop
- ㉑ Batterijafdekplaatje
- ㉒ Ontgrendelingsmechanismeknop van het batterijafdekplaatje
- ㉓ Opladaansluiting



## 2.2.2 Dokstation

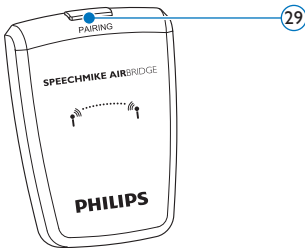


- 24 SpeechMike-doksleuf
- 25 Aan-/Uit-lampje



- 26 Ontvangstmodule doksleuf
- 27 Opladaansluiting
- 28 Mini USB-aansluiting

## 2.2.3 Ontvangstmodule



- 29 Koppelingstoets



- 30 USB-aansluiting
- 31 Dokstationaansluiting

## 3 Aan de slag

### 3.1 De software installeren

Om met de SpeechMike dictaten op te nemen en af te spelen, moet er op de computer dicteersoftware, zoals *Philips SpeechExec*, worden geïnstalleerd. Wanneer dicteersoftware van derden gebruikt wordt, anders dan *Philips SpeechExec*, dan moet er besturingssoftware geïnstalleerd worden voordat u de SpeechMike kunt verbinden.

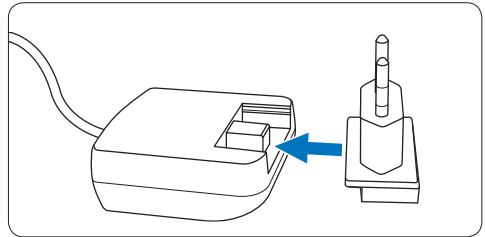
#### ⚠ Belangrijk

Er zijn beheerdersrechten vereist om de software te installeren. Neem contact op met uw beheerder voor meer hulp.

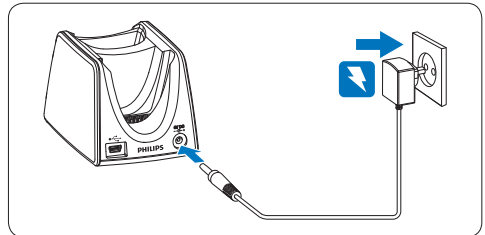
- 1 Zet de computer aan.
- 2 Plaats de installatie-cd in het cd-rom-station. Het installatieprogramma wordt automatisch opgestart. Als het niet opstart, opent u de inhoud van de cd in Windows Verkenner en dubbelklikt u op het bestand *autorun.exe*.
- 3 Klik op de toets **Installeren**.
- 4 Volg de instructies van het installatieprogramma op het scherm.

### 3.2 Verbind het dokstation

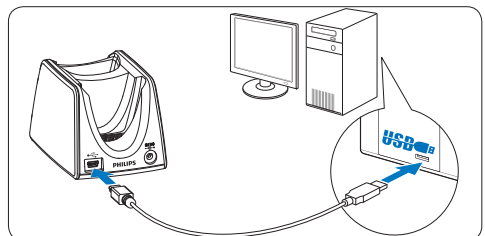
- 1 De lader wordt met vier stekkers geleverd, één voor de Europese landen, één voor het Verenigd Koninkrijk, één voor de VS en Canada, en één voor Australië. Voordat u de lader voor de eerste keer gebruikt, selecteert u de correcte stekker die past in de stopcontacten in uw land en zet u deze op de adapter.



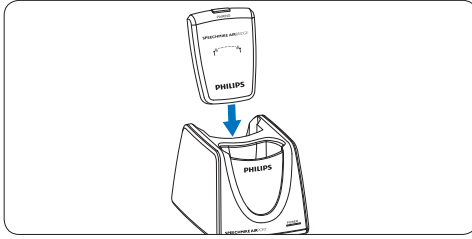
- 2 Sluit de lader op een stopcontact aan en verbind de laderkabel met de laderaansluiting van het dokstation.



- 3 Verbind de USB-kabel met zowel de USB-poort van de computer als met de mini USB-aansluiting van het dokstation.

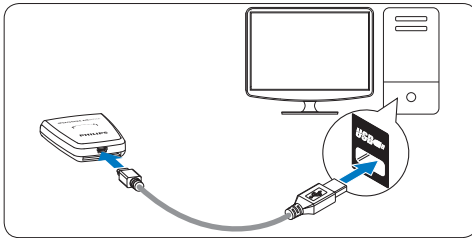


- 4 Plaats de ontvangstmodule in de daarvoor bestemde sleuf van het dokstation en druk de module er stevig in totdat deze vastzit.



### ⚙️ Tip

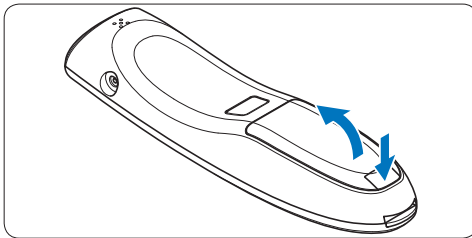
De ontvangstmodule kan door de mobiele gebruiker zonder het dokstation worden gebruikt door de USB-kabel direct op de computer aan te sluiten.



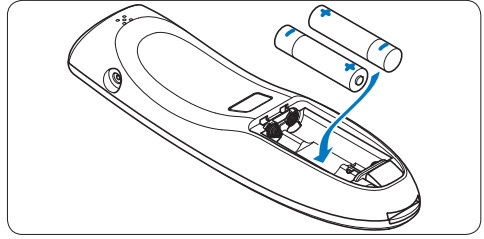
### 3.3 De batterijen plaatsen

De SpeechMike kan met de herlaadbare Philips-batterij LFH9154 of met AAA-alkalinebatterijen worden bediend.

- 1 Druk op de knop van het ontgrendelingsmechanisme van de batterijbehuizing en open het afdekplaatje.



- 2 Gebruik batterijen met de juiste polariteit zoals aangegeven en sluit het afdekplaatje.



### ⚠️ Opmerkingen

- Gebruik geen batterijen van verschillende types en/of merken door elkaar.
- Verwijder de batterijen als u de SpeechMike enige tijd niet zult gebruiken. De SpeechMike kan beschadigd raken door lekkende batterijen.
- Stop het opnemen voordat u de batterijen vervangt. Als de batterijen tijdens het opnemen worden verwijderd, kan dit gegevensverlies tot gevolg hebben.

### 3.4 De batterij opladen

De herlaadbare Philips-batterij LFH9154 kan d.m.v. de USB-kabel of de wisselstroomlader in de SpeechMike worden opgeladen met het dokstation. Het is ook mogelijk de batterijen op te laden door direct de wisselstroomlader met de SpeechMike te verbinden. Een volledige ladingscyclus neemt ongeveer 2,5 uur in beslag.

### ⚠️ Waarschuwing

Gebruik alleen de meegeleverde lader. Als u een andere lader gebruikt, kan het apparaat beschadigd raken.

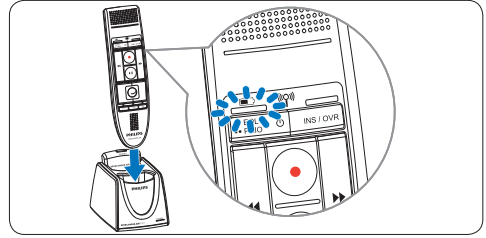
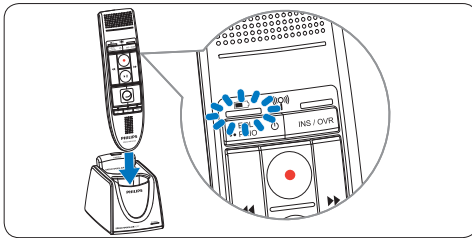
### ⚠️ Opmerkingen

- Er kunnen geen andere batterijen dan de meegeleverde Philips-batterijen LFH9154 worden opgeladen.
- Laad voor het eerste gebruik de batterijen op.

### 3.4.1 Opladen met het dokstation en de wisselstroomlader

De herlaadbare Philips-batterij LFH9154 kan d.m.v. de wisselstroomlader in de SpeechMike worden opgeladen met het dokstation.

- 1 Controleer of de wisselstroomlader op het dokstation is aangesloten (zie Hoofdstuk 3.2 voor meer informatie).
- 2 Plaats de SpeechMike in de doksleuf van het dokstation en druk deze er stevig in totdat hij vastklikt.
  - Tijdens het opladen knippert het controlelampje van de batterijniveaulader oranje.
  - Het controlelampje van de batterijniveaulader wordt groen als het opladen is voltooid.



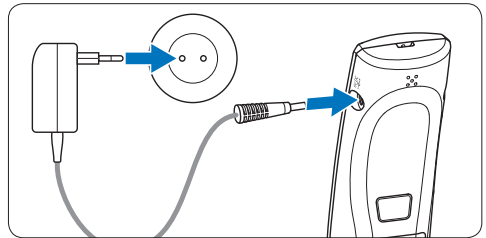
### ⚠ Opmerkingen

- De computer moet aanstaan als de batterijen met de USB-kabel worden opgeladen.
- Als de USB-poort van de computer niet genoeg energiec capaciteit levert, gebruikt u de wisselstroomlader.

### 3.4.3 Direct via de SpeechMike opladen

De herlaadbare Philips-batterij LFH9154 kan in de SpeechMike worden opgeladen door de wisselstroomlader direct met de SpeechMike te verbinden.

- 1 Sluit de lader op een stopcontact aan en verbind de laderkabel met de laderaansluiting van de SpeechMike.



### 3.4.2 Opladen met het dokstation en de USB-kabel

De herlaadbare Philips-batterij LFH9154 kan m.b.v. de USB-kabel in de SpeechMike worden opgeladen met het dokstation.

- 1 Controleer of het dokstation met de USB-kabel op de computer is aangesloten (zie Hoofdstuk 3.2 voor meer informatie).
- 2 Plaats de SpeechMike in de doksleuf van het dokstation en druk deze er stevig in totdat hij vastklikt.
  - Tijdens het opladen knippert het controlelampje van de batterijniveaulader oranje.
  - Het controlelampje van de batterijniveaulader wordt groen als het opladen is voltooid.

### 3.5 Meer te weten komen over het batterijlaadniveau

Onmiddellijk na het aanzetten van de SpeechMike of als de SpeechMike in het dokstation wordt geplaatst, wordt de batterijstatus d.m.v. het controlelampje van de batterijlader aangegeven.

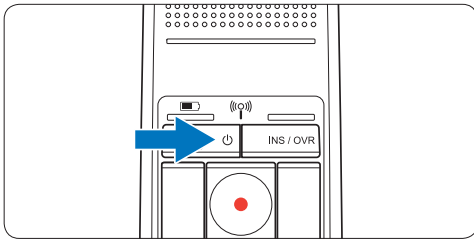
#### Controlelampje Batterijstatus batterijniveau

Groen	30% of meer geladen
Oranje	Minder dan 30% geladen
Rood	Minder dan 10% geladen

Het controlelampje van de batterijlader zal ongeveer 30 seconden van de overblijvende opnametijd onafgebroken rood knipperen.

### 3.6 De SpeechMike aan- en uitzetten

- 1 Om de SpeechMike aan te zetten, houdt u **Aan/Uit** ongeveer 5 seconden lang ingedrukt. Het rode batterijcontrolelampje gaat vervolgens branden.



- 2 Zodra de SpeechMike is aanzet, wordt deze opnieuw automatisch op het dokstation aangesloten.
  - De draadloze aansluitingsindicator op de SpeechMike flitst blauw als de aansluiting tot stand wordt gebracht.
  - Als de aansluiting tot stand komt, blijft het blauwe controlelampje continu branden.
  - Als de automatische draadloze aansluiting mislukt, installeert u de aansluiting handmatig (zie hieronder).
- 3 Om de SpeechMike uit te zetten, houdt

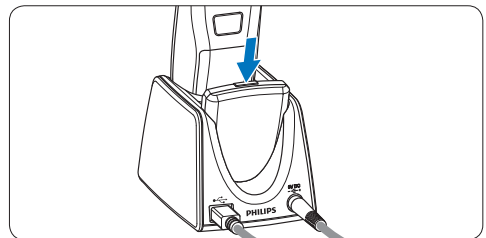
u **Aan/Uit** ongeveer 5 seconden lang ingedrukt. De SpeechMike zal piepen en het batterijcontrolelampje zal kort rood branden.

### 3.7 De draadloze aansluiting handmatig installeren

De SpeechMike en de ontvangstmodule worden door fabrieksinstellingen gekoppeld en hoeven meestal niet handmatig verbonden te worden. Als de automatische draadloze aansluiting mislukt of als u de SpeechMike aan nog een ontvangstmodule wilt koppelen, installeert u de aansluiting handmatig.

#### 3.7.1 De draadloze aansluiting handmatig met het dokstation installeren

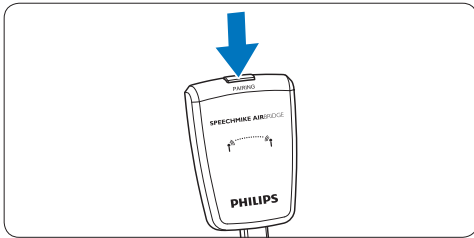
- 1 Controleer of de ontvangstmodule in het dokstation is geplaatst.
- 2 Zet de SpeechMike aan, plaats deze in de doksleuf van het dokstation en druk deze er stevig in totdat hij vastklikt.
- 3 Druk op de koppelingstoets **[PAIRING]** op de ontvangstmodule en houd deze 3 seconden lang ingedrukt.
  - De ontvangstmodule wordt in de koppelingsstand gezet en de koppelingstoets begint snel blauw te knipperen.
  - Als de aansluiting tot stand komt, blijven het draadloze aansluitingscontrolelampje op de SpeechMike en de koppelingstoets op de ontvangstmodule continu blauw branden.



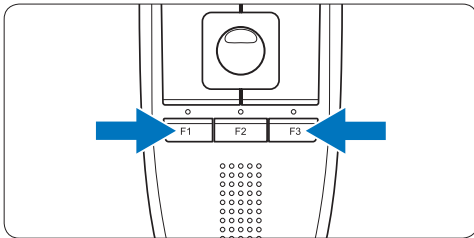
### 3.7.2 De draadloze aansluiting handmatig m.b.v. de ontvangstmodule installeren

Als de ontvangstmodule zonder het dokstation wordt gebruikt, volgt u deze stappen om de draadloze aansluiting handmatig te installeren.

- 1 Controleer of de ontvangstmodule met de USB-kabel op de computer is aangesloten en of de computer aanstaat.
- 2 Druk op de koppelingstoets [PAIRING] op de ontvangstmodule en houd deze 3 seconden lang ingedrukt.  
*De ontvangstmodule wordt in de koppelingsstand gezet en de koppelingstoets begint snel blauw te knipperen.*



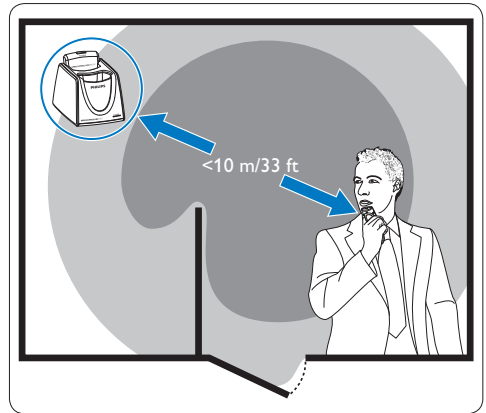
- 3 Zet de SpeechMike aan en druk de functietoetsen F1 en F3 gedurende 1 seconde tegelijkertijd in.  
*Als de aansluiting tot stand komt, blijven het draadloze aansluitingscontrolelampje op de SpeechMike en de koppelingstoets op de ontvangstmodule continu blauw branden.*



### 3.8 Kom meer te weten over draadloze connectiviteit

De SpeechMike gebruikt draadloze technologie om de aansluiting tussen de dicteermicrofoon en het dokstation tot stand te brengen.


Een draadloze aansluiting vereist niet dat de dicteermicrofoon en het dokstation in het zicht is, maar de afstand tussen de apparaten kan niet meer dan 10 meter bedragen. Hoe dichter de apparaten bij elkaar in de buurt zijn, hoe beter de prestatie. Het optimale bedieningsbereik wordt donkergrijs in de afbeelding weergegeven. De aansluiting kan door afstand en belemmeringen (in lichtgrijs weergegeven) of door andere elektronische apparaten aan interferentie onderhevig zijn.



Als u het ontvangstgebied van het dokstation verlaat, wordt u gewaarschuwd door een trilling die aangeeft dat de draadloze aansluiting tussen het dokstation en de dicteermicrofoon kan worden onderbroken. De dicteermicrofoon piept wanneer de draadloze aansluiting wordt onderbroken.

---

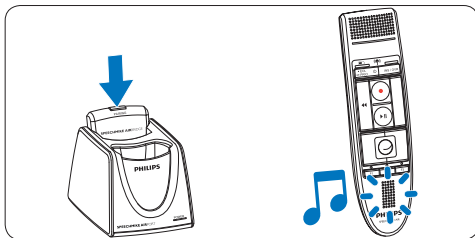
### 3.9 Energiespaarstand

Als de SpeechMike meer dan twee uur lang niet wordt gebruikt, zal deze automatisch worden uitgeschakeld om batterijen te sparen. Zet de eenheid aan door op  Aan/Uit te drukken totdat het batterijcontrolelampje gaat branden.

---

### 3.10 De SpeechMike opsporen

- 1 Druk kort op de koppelingstoets [PAIRING] op de ontvangstmodule.  
*De op deze ontvangstmodule aangesloten SpeechMike gaat piepen.*



---

### 3.11 Het nekkoord bevestigen



---

## 4 Uw SpeechMike Air gebruiken

In dit hoofdstuk wordt beschreven hoe de SpeechMike met de *Philips SpeechExec*-dicteersoftware moet worden gebruikt. Als de SpeechMike met derdensoftware, anders dan *Philips SpeechExec*, wordt gebruikt, kunnen sommige functies niet aanwezig zijn of anders werken. Voor gedetailleerde informatie raadpleegt u de met de software meegeleverde documentatie.

---

### 4.1 Een opname creëren

- 1 Het dokstation of de ontvangstmodule moet met de USB-kabel op de computer zijn aangesloten.
- 2 Druk op de toets **OPNEMEN** om een nieuwe opname te creëren en naar de stand *Opname stand-by te gaan*.
  - *Het opnamevenster wordt weergegeven.*
  - *Het opnamecontrolelampje knippert rood (in de overschrijfstand) of groen (in de invoegstand).*
- 3 Druk op de toets **II** en begin te spreken. *Tijdens het opnemen brandt het opnamecontrolelampje rood (in de overschrijfstand) of groen (in de invoegstand).*
- 4 Als u een korte pauze wilt inlassen, drukt u op de toets **II**. Om het opnemen te stoppen, drukt u nogmaals op de toets **II**.
- 5 Om het opnemen te stoppen, drukt u op de toets **OPNEMEN**.
- 6 Druk op de toets **EOL/PRIO** om de opname als voltooid te markeren.
  - *Het dicteerbestand wordt naar de map *Voltooid dictaten* verplaatst.*
  - *Het opnamevenster wordt gesloten en het werklijstvenster wordt weergegeven.*
- 7 Om de prioriteitsstatus aan de opname toe te wijzen, drukt u binnen een halve seconde nogmaals op de toets **EOL/PRIO**.

### **Opmerking**

- Voor de beste resultaten, spreekt u duidelijk en houdt u de microfoon op een afstand van ongeveer 10 tot 15 centimeter van uw mond.
- De maximale afstand tussen het dokstation en de dicteermicrofoon bedraagt 10 meter. Als u het ontvangstgebied van het dokstation verlaat, wordt u gewaarschuwd door een trilling die aangeeft dat de draadloze aansluiting tussen het dokstation en de dicteermicrofoon kan worden onderbroken. Ga weer terug naar het ontvangstgebied van het dokstation. Wanneer de draadloze aansluiting onderbroken wordt, piept de dicteermicrofoon en stopt de dicteersoftware met opnemen. Zie [Kom meer te weten over draadloze connectiviteit](#) op pagina 114 voor meer informatie over draadloze connectiviteit.



## 5 Meer halen uit uw SpeechMike Air

### 5.1 De SpeechMike aanpassen

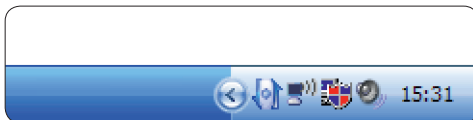
Gebruik de software *Device Control Center* om de SpeechMike aan uw individuele gebruikersbehoeften aan te passen.

Via de software kunt u diverse functies aan toetsen toewijzen, functies in- en uitschakelen, en met de SpeechMike toepassingen starten en bedienen.

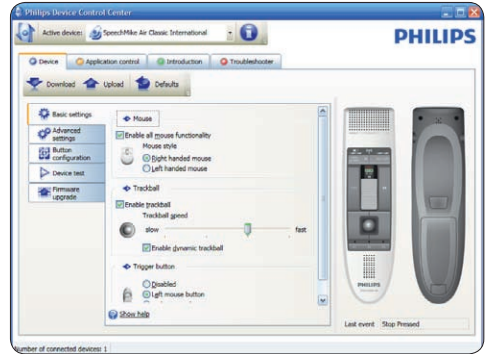
#### 5.1.1 Toetsen en instellingen van de SpeechMike aanpassen

- 1 Controleer of het dokstation met de USB-kabel op de computer is aangesloten en of de draadloze verbinding met de dicteermicrofoon tot stand is gebracht.
- 2 Als tijdens de installatie de optie is geselecteerd om het *Device Control Center* automatisch te starten, opent u het programma door op het pictogram  in het berichtgebied van de Windows-taakbalk te klikken. Om het programma handmatig te starten, opent u het Windows-startmenu in Windows en selecteert u [Alle Programma's > Philips Speech Control > Philips Device Control Center](#).

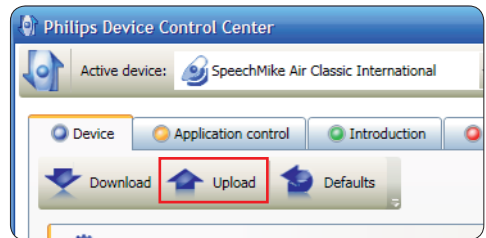
*De huidige instellingen worden automatisch van de verbonden SpeechMike gedownload.*



- 3 Op het tabblad *Device* (*Apparaat*) configureert u de apparaatinstellingen en selecteert u de functie die aan elke toets moet worden toegewezen.



- 4 Klik op de knop **Upload** (Uploaden) om de nieuwe instellingen op te slaan.



#### ⚠️ Opmerking

- De instellingen kunnen niet worden gewijzigd als het batterijlaadniveau van de SpeechMike minder dan 10% is (als het controlelampje van het batterijlaadniveau rood is). Laad de dicteermicrofoon op alvorens de instellingen te wijzigen.
- De SpeechMike kan worden teruggezet naar de fabriekinstellingen door op de knop **Defaults** (Fabriekinstellingen) te klikken. Klik op de knop **Upload** (Uploaden) om de standaardinstellingen op te slaan.

#### ⚙️ Tip

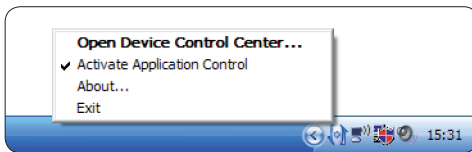
Om instellingen en belangrijke functies te testen, gebruikt u het deel *Device test* (*Apparaat test*) van het tabblad *Device* (*Apparaat*).

## 5.1.2 Toepassingsnelkoppelingen gebruiken

Met de software *Device Control Center* kunnen andere toepassingen met de toetsen op de SpeechMike worden gestart en bediend.

De software *Device Control Center* omvat vooraf geïnstalleerde profielen die de SpeechMike voorbereiden voor directe interactie met Dragon NaturallySpeaking-spraakherkenningssoftware en Microsoft Powerpoint. Er kunnen extra profielen voor andere toepassingen worden geprogrammeerd.

- 1 Als tijdens de installatie de optie om *Device Control Center* automatisch te starten, is geselecteerd, wordt het toepassingspictogram  in het berichtgebied van de Windows-taakbalk weergegeven. Om het programma handmatig te starten, opent u het Windows-startmenu in Windows en selecteert u [Alle Programma's > Philips Speech Control > Philips Device Control Center](#).
- 2 Klik met de rechtermuisknop op het toepassingspictogram  in het berichtgebied van de Windows-taakbalk en bevestig dat 'Toepassingsbediening activeren' is ingeschakeld. Als de optie onbruikbaar wordt gemaakt, zullen de geconfigureerde instellingen en knoppen niet voor de doeltoepassingen functioneren.



### ⓘ Opmerking

Sluit de *Philips SpeechExec*-software af als u snelkoppelingen gebruikt om onbedoelde opnamen te voorkomen bij het bedienen van andere toepassingen.

## Standaardprofiel

Het standaardprofiel wordt automatisch toegepast wanneer er geen profiel is dat aan een gerichte toepassing wordt toegewezen. Dit profiel is geïnstalleerd om Dragon NaturallySpeaking met uw SpeechMike te kunnen bedienen. De volgende instellingen zijn gedefinieerd:

SpeechMike-toets	Toegewezen snelkoppeling
● Opnemen	Opnemen ("Push-to-dictate")
▶▶ Afspelen/ Stoppen	Afspelen vanaf cursorpositie
◀◀ Terugspoelen	Beweeg de cursor naar achteren
▶▶ Snel vooruitspoelen	Beweeg de cursor naar voren
•EOL/••PRIO	Markeren naar achteren
INS/OVR	Correctievenster openen

## Powerpoint-profiel

Gebruik dit profiel om Powerpoint-presentaties met de SpeechMike te bedienen. De volgende instellingen zijn gedefinieerd:

SpeechMike-toets	Toegewezen snelkoppeling
● Opnemen	Zwart scherm
▶▶ Afspelen/ Stoppen	Wit scherm
◀◀ Terugspoelen	Ga naar de vorige dia
▶▶ Snel vooruitspoelen	Ga naar de volgende dia
•EOL/••PRIO	Einde diapresentatie
INS/OVR	Cursor weergeven/ verbergen

### ⓘ Opmerking


Philips kan de juiste functie van alle toegewezen snelkoppelingen niet garanderen, omdat snelkoppelingen tussen versies en talen onderling kunnen verschillen.

## Een aangepast profiel programmeren

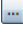
Het is mogelijk om snelkoppelingen voor andere toepassingen te programmeren om met de toetsen van de SpeechMike functies van deze toepassingen te bedienen, en om deze toepassingen met de toetsen op de SpeechMike te starten en te bedienen.

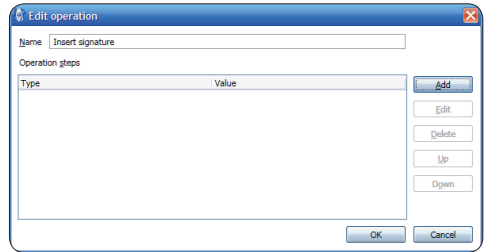
- 1 Controleer of het dokstation met de USB-kabel op de computer is aangesloten en of de draadloze verbinding met de dicteermicrofoon tot stand is gebracht.
- 2 Als tijdens de installatie de optie is geselecteerd om het *Device Control Center* automatisch te starten, opent u het programma door op het pictogram  in het berichtgebied van de Windows-taakbalk te klikken. Om het programma handmatig te starten, opent u het Windows-startmenu in Windows en selecteert u *Alle Programma's > Philips Speech Control > Philips Device Control Center*.



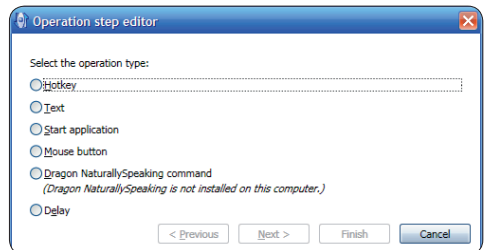
- 3 Op het tabblad *Application control* (*Toepassingsbediening*) klikt u op de knop  om een nieuw profiel te creëren.
  - 4 Blader en selecteer de uitvoerbare toepassing en klik op *Open*.  
*Er wordt een profiel voor de geselecteerde toepassing aan de lijst met profielen toegevoegd.*
- Opmerking**  
Sluit de doeltoepassing tijdens de configuratie af. Open de toepassing als de apparaatconfiguratie-instellingen opgeslagen

zijn.

- 5 Selecteer een knop uit de knopkolom en klik op het pictogram  om een snelkoppeling toe te wijzen. U kunt diverse snelkoppelingen voor het indrukken en vrijgeven van een knop toe wijzen. *Het venster voor het bewerken van snelkoppelingen wordt weergegeven.*



- 6 Voer een naam voor de snelkoppeling in en klik op de knop *Add* (Toevoegen) om een actie aan de snelkoppeling toe te voegen. De volgende opties zijn beschikbaar:
  - Sneltoets: Wijs een toetsenbordsnauwkeurige snelkoppeling toe
  - Tekst: Voer de tekst in die ingevoegd moet worden als een bepaalde toets op de SpeechMike wordt ingedrukt
  - Begin een toepassing door een toets op de SpeechMike in te drukken
  - Muisknop
  - Dragon NaturallySpeaking-opdracht
  - Vertraging



- 7 U kunt voor iedere snelkoppeling een actie of een opeenvolging van acties toevoegen.
- 8 Klik op de knop *Apply* (Toepassen) om de nieuwe instellingen op te slaan.

## ⚠️ Opmerking

Het *Device Control Center* kan niet worden gebruikt om snelkoppelingen voor de *Philips SpeechExec*-software te programmeren. Snelkoppelingen voor de *Philips SpeechExec* kunnen in het menu *General settings* (*Algemene instellingen*) van *SpeechExec* worden geconfigureerd. Zie de Help van *SpeechExec* voor meer informatie.

## ✳️ Tip

De configuratie-instellingen voor het bedienen van toepassingen kunnen in bestanden worden opgeslagen en later worden geïmporteerd om dezelfde configuratie-instellingen ook op andere apparaten toe te passen.

### 5.1.3 De firmware bijwerken

Uw *SpeechMike* wordt door een intern programma ("firmware") bediend. Er kunnen nieuwere versies van de firmware zijn vrijgegeven nadat u de *SpeechMike* hebt aangeschaft.

- 1 Download de firmware-update voor uw *SpeechMike*-model van [www.philips.com/dictation](http://www.philips.com/dictation).
- 2 Controleer of het dokstation met de wisselstroomlader op een stopcontact en met de USB-kabel op de computer is aangesloten. De dicteermicrofoon moet zich in de docksleuf van het dokstation bevinden.
- 3 Als tijdens de installatie de optie is geselecteerd om het *Device Control Center* automatisch te starten, opent u het programma door op het pictogram  in het berichtgebied van de Windows-taakbalk te klikken. Om het programma handmatig te starten, opent u het Windows-startmenu in Windows en selecteert u *Alle Programma's > Philips Speech Control > Philips Device Control Center*.
- 4 Op het tabblad *Device* (*Apparaat*) klikt u op *Firmware upgrade* (Firmware bijwerken).
- 5 Klik op de knop *Import* (Importeren) en selecteer de map met de firmwarebestanden

die geïmporteerd moeten worden.

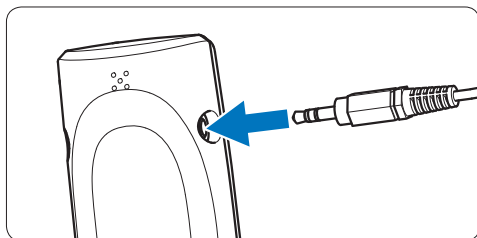
- 6 Klik op de knop *Upgrade* om de nieuwe firmware te installeren.
  - De *firmware-upgrade* neemt ongeveer 30 seconden in beslag.
  - Tijdens het upgraden van de firmware knippen de controlelampjes van de *SpeechMike*.
  - Wanneer de *firmware-upgrade* voltooid is, gaat het groene batterijcontrolelampje branden.

## ⚠️ Waarschuwing

Verwijder de dicteermicrofoon niet uit het dokstation tijdens het upgraden van de firmware. Dit kan uw product beschadigen.

### 5.2 Opnemen met een hoofdtelefoon of een externe microfoon

Verbind een compatibele hoofdtelefoon of externe microfoon met de *SpeechMike*. Als er een externe microfoon wordt verbonden, wordt de interne microfoon uitgeschakeld.



---

## 6 Technische gegevens

---

### Connectiviteit

- Draadloze verbinding met een werkingsbereik tot 10 meter
  - USB: Mini-USB 2.0
  - Gelijkstroomingang: 6 V
  - Hoofdtelefoon: 3,5 mm
- 

### Microfoon

- Type microfoon: elektretcondensatormicrofoon
  - Microfooncartridge: 10 mm
  - Karakteristiek: unidirectioneel
  - Frequentierespons: 100 – 7500 Hz
  - Microfoongevoeligheid: -37 dB @ 1 kHz
  - Signaal-ruisverhouding: > 70 dBA
- 

### Luidspreker

- Ingebouwde 30 mm ronde, dynamische luidspreker
  - Akoestische frequentiereactie: 300 – 7500 Hz
  - Vermogen: > 200 mW
- 

### Specificaties

- Productafmetingen (B × D × H): 45 × 165 × 30 mm
  - Gewicht: 125 g (inclusief batterijen)
- 

### Systeemvereisten

- Pentium III, 500 MHz en 512 MB RAM; Aangeraden: Pentium IV of gelijkwaardig, 1 GHz en 1 GB RAM
  - 100 MB vrije ruimte op de vaste schijf voor de SpeechExec, 250 MB voor Microsoft. NET Framework
  - Een vrije USB-poort
  - Aangeraden minimumoverdrachtsnelheid voor LAN: 100 Mbit/s
  - Windows Vista (met Service Pack 1), Windows XP (met Service Pack 3)
- 

### Voeding

- Soort batterij: twee Philips AAA Ni-MH herlaadbare batterijen (LFH9154) of twee AAA-batterijen (LR03 of R03)
  - Voeding: 6 V gelijkstroom / 850 mA
  - Tot 7 uur opnemen (met Philips herlaadbare batterijen LFH9154)
  - Gemiddelde tijd voor volledig opladen: 2,5 uur
- 

### Groene specificaties

- Voldoet aan 2002/95/EC (RoHS)
  - Loodvrij gesoldeerd product
- 

### Bedrijfsomstandigheden

- Temperatuur: 5° – 45° C
  - Luchtvochtigheid: 10 % – 90 %
- 

### Optionele accessoires

- Philips geluid-annulerende hoofdtelefoon LFH3090
  - Philips SpeechMike Air dokstation LFH3050
  - Philips AAA Ni-MH herlaadbare batterijen LFH9154
  - Philips wisselstroomlader LFH9146
-

---

## 7 Veelgestelde vragen

---

### Het besturingssysteem reageert niet meer na herstart

Het gebruik van de Philips SpeechMike samen met bepaalde USB-hubs kan als gevolg hebben dat het besturingssysteem niet meer reageert als de computer wordt gestart.

Haal de stekker van de SpeechMike voor het starten van de pc uit het stopcontact en sluit deze later opnieuw aan. Wij raden u aan om het USB-hub te vervangen of uw SpeechMike rechtstreeks met de USB-poort van de computer te verbinden.

---

### De SpeechMike werkt in het geheel niet

Sommige computerleveranciers beperken het vermogen van USB-poorten tot 100mA. Deze poorten kunnen niet genoeg energie leveren om de SpeechMike goed te laten werken.

Gebruik de wisselstroomlader.

Verbind de SpeechMike via een hub met eigen stroomvoorziening.

---

### De SpeechMike reageert niet meer op invoeropdrachten

De draadloze aansluiting op het dokstation kan zijn onderbroken.

Controleer de draadloze verbinding.

Start het koppelingsproces zoals in deze handleiding beschreven.

---

### De dicteermicrofoon gaat niet aan

De batterijen zijn bijna leeg.

Laad de dicteermicrofoon op.

---

### De dicteermicrofoon maakt geen verbinding met het dokstation

Koppelingen kunnen zijn gereset of de dicteermicrofoon was eerder aan een ander dokstation gekoppeld.

Start het koppelingsproces zoals in deze handleiding beschreven.

---

### De SpeechMike is op de computer aangesloten, maar er klinkt alleen geluid via de speaker van de computer

Windows XP kan slechts één afspeelapparaat tegelijk ondersteunen. Als er nog een afspeelapparaat is ingeschakeld na installatie van de SpeechMike, kan het nodig zijn om "SpeechMike Air" opnieuw in te stellen als afspeelapparaat.

- U doet dit via Start > Instellingen > Configuratiescherm > Geluid en Audio-apparaten > Audio (tabblad).
- U kunt ook met de rechtermuisknop op het speakerpictogram klikken als dit in de werkbalk staat. Selecteer vervolgens "Eigenschappen van audio aanpassen".

Windows Vista kan meer dan één afspeelapparaat tegelijk ondersteunen, maar als u een apparaat uitschakelt voor afspelen, is het ook uitgeschakeld voor opnemen.

U moet wellicht met de rechtermuisknop "Uitgeschakelde apparaten weergeven" selecteren om de instelling te wijzigen.

- U doet dit via Start > Configuratiescherm > Geluid > Afspelen (tabblad)
- U kunt ook met de rechtermuisknop op het speakerpictogram klikken als dit in de werkbalk staat. Selecteer vervolgens "Afspeelapparaten".

---

## Federal Communications Commission Notice

This equipment has been tested and found to comply with the limits for a Class B digital device, pursuant to part 15 of the FCC Rules. These limits are designed to provide reasonable protection against harmful interference in a residential installation. This equipment generates, uses, and can radiate radio frequency energy and, if not installed and used in accordance with the instructions, may cause harmful interference to radio communications. However, there is no guarantee that interference will not occur in a particular installation. If this equipment does cause harmful interference to radio or television reception, which can be determined by turning the equipment off and on, the user is encouraged to try to correct the interference by one or more of the following measures:

- Reorient or relocate the receiving antenna.
- Increase the separation between the equipment and the receiver.
- Connect the equipment into an outlet on a circuit different from that to which the receiver is connected.
- Consult the dealer or an experienced radio or television technician for help.

## Modifications

The FCC requires the user to be notified that any changes or modifications made to this device that are not expressly approved by Philips may void the user's authority to operate the equipment.

## Cables

Connections to this device must be made with shielded cables with metallic RFI/EMI connector hoods to maintain compliance with FCC Rules and Regulations.

## Canadian notice

This Class B digital apparatus meets all requirements of the Canadian Interference-Causing Equipment Regulations.

## Avis Canadien

Cet appareil numérique de la classe B respecte toutes les exigences du Règlement sur le matériel brouilleur du Canada.

---

## Declaration of Conformity

Model Number: LFH3000, LFH3010, LFH3020  
Trade Name: Philips SpeechMike Air  
Responsible Party: Philips Speech Processing  
Address: 64 Perimeter Center East, Atlanta, GA 30346, USA  
Telephone number: 888-260-6261  
Website: [www.philips.com/dictation](http://www.philips.com/dictation)

LFH3000, LFH3010, LFH3020



Tested to comply with  
FCC standards

FOR HOME OR OFFICE USE

This device complies with Part 15 of the FCC Rules. Operation is subject to the following two conditions: 1) This device may not cause harmful interference. 2) This device must accept any interference received, including interference that may cause undesired operation.

---

## CE Declaration of Conformity

Philips confirms that the product corresponds to the relevant guidelines of the European Union.



Discover the comprehensive range of professional dictation products from Philips  
[www.philips.com/dictation](http://www.philips.com/dictation)

Specifications are subject to change without notice.

Trademarks are the property of Royal Philips Electronics or their respective owners.

© 2009 Royal Philips Electronics. All rights reserved.

Document Version 1.0, 20/10/2009.