

For product information and support, visit
www.philips.com/dictation

POCKET MEMO

LFH9600

LFH9620



EN	User manual	3
DE	Benutzerhandbuch	27
FR	Manuel de l'utilisateur	51
ES	Manual del usuario	75

IT	Manuale di istruzioni	99
NL	Gebruikershandleiding	123
PT	Manual do utilizador	147
SV	Användarhandbok	171

PHILIPS

Manual do utilizador

1	Boas-vindas	148	4.1.2	Gravar uma instrução falada	157
1.1	Destaques do produto	148	4.1.3	Adicionar a uma gravação (inserir/escrever por cima)	157
1.2	Conteúdo da embalagem	148	4.1.4	Terminar (trancar) uma gravação	158
2	Importante	149	4.1.5	Mudar o formato de gravação	159
2.1	Segurança	149	4.1.6	Ajustar a sensibilidade do microfone	159
2.2	Eliminação do aparelho antigo	149	4.2	Reprodução	160
2.3	Assistência técnica e garantia	149	4.2.1	Funções de reprodução	160
3	Iniciação	150	4.3	Eliminar	161
3.1	Panorâmica – controlos e ligações	150	4.3.1	Eliminar um ficheiro.	161
3.2	Panorâmica – indicadores e símbolos	151	4.3.2	Eliminar parte de uma gravação	161
3.3	Colocação das pilhas	152	4.3.3	Eliminar todos os ditados	162
3.4	Recarregar as pilhas	152	5	Mais utilizações do seu Digital Pocket Memo	163
3.4.1	Recarregar as pilhas através da estação de acoplamento	152	5.1	Utilizar o software Philips SpeechExec	163
3.4.2	Recarregar as pilhas através do cabo USB	153	5.1.1	Configuração avançada	163
3.4.3	Recarregar as pilhas utilizando a fonte de alimentação Philips	153	5.1.2	Transferir gravações para o PC	163
3.5	Introduzir e ejectar o cartão de memória	153	5.2	Utilizar a gravação com activação por voz	164
3.6	Formatar um cartão de memória novo	154	5.3	Trabalhar com marcas de indexação	165
3.7	Activar o Digital Pocket Memo	154	5.3.1	Introduzir uma marca de indexação	165
3.7.1	Definir o idioma	154	5.3.2	Eliminar uma marca de indexação	165
3.7.2	Acertar data e hora	155	5.3.3	Eliminar todas as marcas de indexação	166
3.8	Modo de economia de energia	155	5.4	Atribuir uma palavra-chave	166
4	Como utilizar o seu Digital Pocket Memo	156	5.5	Utilizar o comando de voz	167
4.1	Gravação	156	5.5.1	Treinar o comando de voz	167
4.1.1	Criar uma gravação	156	5.5.2	Introduzir palavras-chave utilizando comando de voz	168
			5.6	Definições do Menu	168
			5.6.1	Lista do Menu	169
6	Características técnicas	170			

1 Boas-vindas

Parabéns pela sua compra e bem-vindo à Philips!

Para tirar o máximo proveito da assistência prestada pela Philips, visite a nossa página na Internet para ficar a conhecer as informações de assistência, como, por exemplo, manuais de utilizador, transferências de software, informações de garantia, entre outras: www.philips.com/dictation.

1.1 Destaques do produto

- O Philips Digital Pocket Memo série 9600 dita novos padrões no que toca a estilo e funcionalidade avançados. Os comandos de voz, a encriptação de ficheiros incorporada e a protecção por palavra-passe são apenas algumas das potentes funções da série 9600. O design ergonómico presta-se a uma facilidade de utilização sem precedentes para criar ditados, e os controlos intuitivos são fáceis de utilizar.
- O design assimétrico e ergonómico do Digital Pocket Memo permite uma utilização fácil sem paralelo. Todos os botões estão dentro do ângulo de passagem do polegar; um interruptor de ligar/desligar separado e o popular interruptor deslizante de 4 posições permitem-lhe trabalhar da maneira mais simples para si.
- A segurança e a confidencialidade estão asseguradas através da encriptação de ficheiros. Os ficheiros de voz podem ser encriptados em tempo real e protegidos por palavra-passe para impedir o acesso não autorizado. Outro

nível de privacidade é assegurado através de códigos-chave pessoais do utilizador.

- O SpeechExec Pro Dictate, o software de ditado baseado em rede facilita a partilha e arquivo de ditados e dinamiza a comunicação entre o autor e os transcritores. Inclui funções avançadas como encriptação de ficheiros e integração em sistemas de TI jurídicos e médicos.
- O Digital Pocket Memo 9600 pode ser carregado rapidamente através da ligação USB ao seu PC. Este processo dá-lhe a segurança de ter o seu gravador sempre pronto a trabalhar quando dele precisa.

1.2 Conteúdo da embalagem



Digital Pocket Memo



CD-ROM



Bolsa



Estação de acoplamento USB



Baterias recarregáveis



Cartão de memória SD



Fonte de alimentação



Cabo do Mini USB



Guia de Início Rápido, manual do utilizador

2 Importante

2.1 Segurança

- Para evitar curto-circuitos, não exponha o aparelho à chuva ou água.
- Não exponha o aparelho a calor excessivo causado por equipamento de aquecimento ou luz solar directa.
- Proteja os cabos de serem dobrados, especialmente nas fichas e no ponto em que saem do aparelho.
- Faça cópias de segurança dos ficheiros. A Philips não é responsável por qualquer perda de dados.

2.2 Eliminação do aparelho antigo

- O aparelho foi concebido e fabricado com materiais e componentes de alta qualidade que podem ser reciclados e reutilizados.
- Quando um aparelho tiver este símbolo de um caixote com rodas marcado com uma cruz, é porque esse aparelho está abrangido pela Directiva Europeia 2002/96/CE.
- Informe-se acerca do sistema local de recolha de aparelhos eléctricos e electrónicos.
- Actue de acordo com as regulamentações locais e não deite fora os aparelhos antigos juntamente com o lixo doméstico normal. A eliminação correcta dos aparelhos antigos ajudará a impedir eventuais consequências



negativas para o meio ambiente e para a saúde pública.

- As pilhas (incluindo as pilhas recarregáveis) contêm substâncias que podem poluir o meio ambiente. Todas as pilhas devem ser eliminadas num ponto de recolha oficial.

2.3 Assistência técnica e garantia

Este produto Philips foi concebido e fabricado de acordo com os mais elevados padrões de qualidade. Se o seu produto Philips não estiver a funcionar correctamente ou se estiver avariado, contacte o revendedor de produtos de processamento de voz da Philips que lhe fornecerá as informações necessárias sobre como proceder.

Caso tenha dúvidas que o revendedor não saiba responder ou para qualquer outra pergunta relacionada com o assunto, visite www.philips.com/dictation.

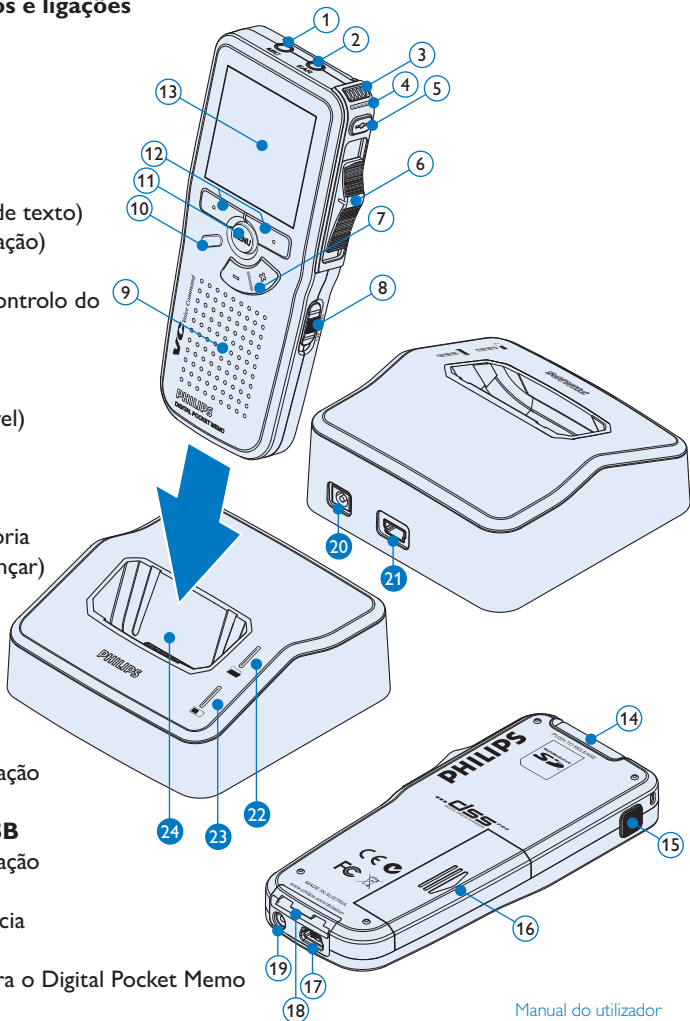
Nenhum dos componentes pode ser reparado pelo utilizador. Não abra nem retire tampas e não introduza objectos não adequados para os conectores específicos. As reparações só podem ser efectuadas por centros de assistência Philips e instalações de reparação oficiais. Caso contrário, qualquer garantia, expressa ou implícita, será anulada. Qualquer operação expressamente proibida neste manual, qualquer procedimento de ajustamento ou montagem não recomendado ou autorizado neste manual anulará a garantia.

3 Iniciação

3.1 Panorâmica – controlos e ligações

Digital Pocket Memo

- ① Tomada de microfone
- ② Tomada dos auscultadores
- ③ Microfone incorporado
- ④ LED de estado
- ⑤ LFH 9600: Botão EOL (fim de texto)
LFH 9620: Botão REC (gravação)
- ⑥ Interruptor deslizante
- ⑦ +/-, navegação no menu e controlo do volume
- ⑧ Interruptor de ligar/desligar
- ⑨ Altifalante
- ⑩ Botão de função (programável)
- ⑪ Botão Menu
- ⑫ Botões inteligentes
- ⑬ Visor
- ⑭ Ranhura do cartão de memória
- ⑮ LFH 9600: Botão FWD (avançar)
LFH 9620: Botão EOL (fim de texto)
- ⑯ Compartimento das pilhas
- ⑰ Ranhura de ligação USB
- ⑱ Ranhura de ligação da estação de acoplamento
- ⑲ Tomada de fonte de alimentação



Estação de acoplamento USB

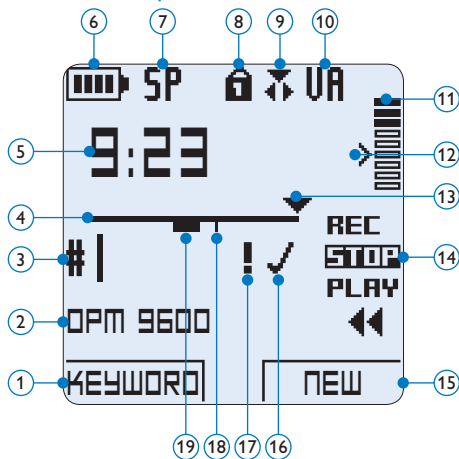
- ⑲ Tomada de fonte de alimentação
- ⑳ Ranhura de ligação USB
- ㉑ LED indicador de transferência
- ㉒ LED indicador de carga
- ㉓ Ranhura de acoplamento para o Digital Pocket Memo

3.2 Panorâmica – indicadores e símbolos

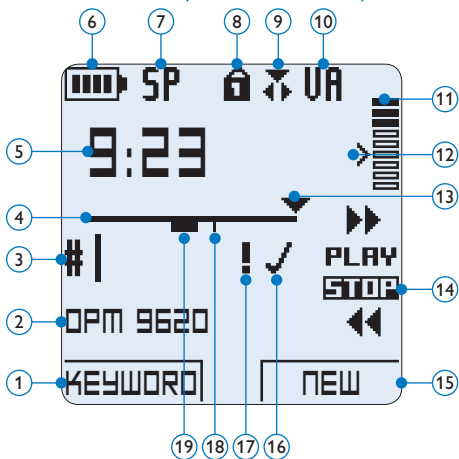
Nota

O interruptor deslizante tem diferentes localizações para as funções em cada um dos dois modelos do Digital Pocket Memo série 9600 (LFH 9600 e LFH 9620). Este manual do utilizador descreve as funções para ambos os modelos.

*Digital Pocket Memo 9600
com interruptor deslizante internacional*



*Digital Pocket Memo 9620
com interruptor deslizante Philips*



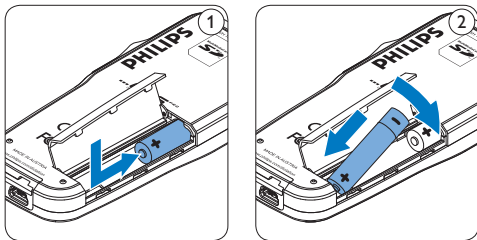
- ① Função actual do botão inteligente esquerdo
- ② Palavra-chave 1 (como, por exemplo, o nome do autor)
- ③ Número de gravação
- ④ Barra de posição
- ⑤ Tempo de gravação / reprodução
- ⑥ Indicador de nível das pilhas
- ⑦ Formato de gravação
- ⑧ Cartão de memória está protegido contra escrita (trancado)
- ⑨ Modo de inserção de gravação está activado
- ⑩ Gravação activada por voz em curso

- ⑪ Medidor do nível de gravação
- ⑫ Nível de sensibilidade para gravação activada por voz
- ⑬ Posição actual na gravação
- ⑭ Posições do interruptor deslizante
- ⑮ Função actual do botão inteligente direito
- ⑯ Gravação está marcada como terminada (EOL) e trancada
- ⑰ Gravação está marcada como prioritária
- ⑱ Gravação contém marca de indexação
- ⑲ Gravação contém instrução falada

3.3 Colocação das pilhas

O Digital Pocket Memo pode ser operado com as duas pilhas AAA recarregáveis fornecidas com o aparelho. Podem também ser utilizadas pilhas alcalinas AAA (não recarregáveis) padrão.

- 1 O interruptor de ligar/desligar do Digital Pocket Memo tem que estar na posição **OFF**.
- 2 Abra o compartimento das pilhas na parte de trás do Digital Pocket Memo deslizando-o para fora e depois dobrando-o para cima.
- 3 Introduza as duas pilhas AAA. A polaridade correcta está indicada no lado de dentro da tampa do compartimento das pilhas. ① ②
- 4 Feche a tampa do compartimento das pilhas dobrando-a para baixo e deslizando-a para dentro até dar um estalido.



Nota

Não misture pilhas de tipos diferentes! Utilize duas pilhas recarregáveis ou duas pilhas alcalinas não recarregáveis.

3.4 Recarregar as pilhas

O Digital Pocket Memo pode ser operado com as duas pilhas Philips AAA recarregáveis. Para recarregar estas pilhas, utilize a *estação de acoplamento*, o *cabo USB* ou a *fonte de alimentação Philips*.

3.4.1 Recarregar as pilhas através da estação de acoplamento

- 1 Certifique-se de que a estação de acoplamento está ligada à fonte de alimentação principal com a fonte de alimentação Philips.
- 2 Introduza o Digital Pocket Memo na ranhura de acoplamento da estação de acoplamento e carregue para baixo com firmeza até prender. O LED verde acende, indicando que as pilhas do Digital Pocket Memo estão a ser recarregadas no modo de recarga rápida.
- 3 Grave com o Digital Pocket Memo a partir da estação de acoplamento ou desligue quando não está a ser utilizado.
- 4 Quando o LED verde pisca, a recarga está completa e pode retirar o Digital Pocket Memo da ranhura de acoplamento.

Nota

Quando o Digital Pocket Memo está ligado à estação de acoplamento, é alimentado por esta e não pelas pilhas. Se o Digital Pocket Memo for utilizado com pilhas recarregáveis, as pilhas são recarregadas automaticamente enquanto o Digital Pocket Memo está ligado à estação de acoplamento.

3.4.2 Recarregar as pilhas através do cabo USB

Quando o Digital Pocket Memo está ligado a um PC ou portátil com o cabo USB fornecido, as pilhas recarregáveis são recarregadas automaticamente. Se a porta USB no computador tem uma especificação elevada, um ciclo de recarga completo demora cerca de 2h30m.

🔊 Nota

O PC tem que estar ligado quando se carregam as pilhas através da ligação de cabo USB. O Digital Pocket Memo pode aquecer durante a recarga rápida.

⚠️ Importante

Se a porta USB no computador não tiver capacidade suficiente (500 mA), desactive a função *USB quick charge* no menu do Digital Pocket Memo e recarregue as pilhas utilizando a fonte de alimentação.

3.4.3 Recarregar as pilhas utilizando a fonte de alimentação Philips

- 1 Ligue a fonte de alimentação Philips à fonte de alimentação principal.
- 2 Ligue o Digital Pocket Memo à fonte de alimentação Philips.

🔊 Nota

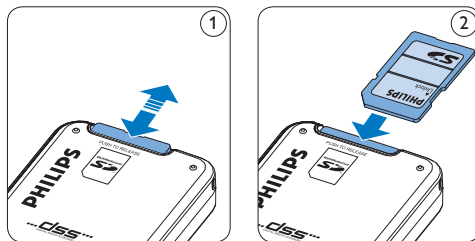
Podem continuar a utilizar o Digital Pocket Memo durante a recarga. As pilhas serão recarregadas enquanto trabalha e continuarão a recarregar mesmo quando o Digital Pocket Memo está desligado.

3.5 Introduzir e ejectar o cartão de memória

O Digital Pocket Memo opera com um cartão de memória SD (Secure Digital) e suporta cartões SDHC com capacidades de armazenamento até 32 GB. O seu Digital Pocket Memo é fornecido com um cartão de memória já introduzido e formatado.

Para ejectar o cartão de memória:

- 1 Localize a ranhura do cartão de memória na parte traseira superior do Digital Pocket Memo.
- 2 Empurre o cartão de memória para dentro do Digital Pocket Memo até ouvir um estalido. ①
- 3 Solte o cartão de memória. Sairá ligeiramente da ranhura. Só tem que o fazer deslizar para fora.



Para introduzir um cartão de memória:

- 1 Localize a ranhura do cartão de memória na parte traseira superior do Digital Pocket Memo.
- 2 Enfie o cartão de memória dentro da ranhura. Uma pequena ilustração debaixo da ranhura do cartão de memória indica a

orientação correcta. ②

- Empurre o cartão de memória até ouvir um estalido.

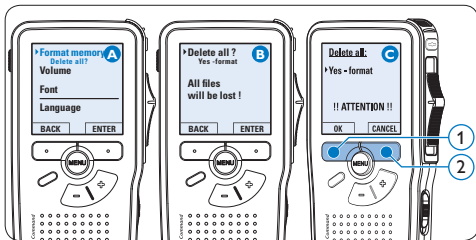
Nota

Se o Digital Pocket Memo for colocado na posição **ON** sem se ter introduzido um cartão de memória, aparece uma mensagem de aviso.

3.6 Formatar um cartão de memória novo

Ao introduzir um cartão de memória novo não formatado (ou um cartão de memória que foi formatado com um aparelho que não o Digital Pocket Memo), o Digital Pocket Memo apresentará uma mensagem perguntando-lhe se quer formatar o cartão de memória. ①

- Para confirmar e iniciar o processo de formatação, prima o botão inteligente **OK** ①.
- Para cancelar o processo de formatação, retire o cartão de memória ou prima o botão inteligente **CANCEL** ②.

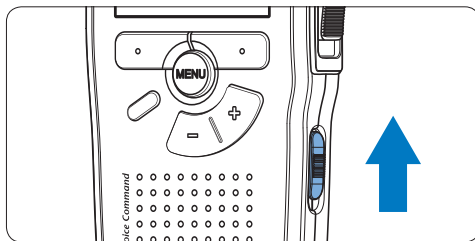


Nota

A formatação não é possível se o cartão de memória estiver no modo só de leitura (trancado).

3.7 Activar o Digital Pocket Memo

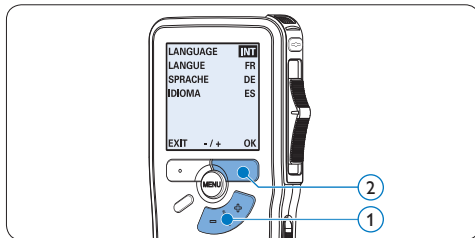
O Digital Pocket Memo é ligado e desligado deslizando o interruptor **ON/OFF**. Na primeira utilização, ser-lhe-á pedido para definir o idioma, e acertar a data e a hora.



3.7.1 Definir o idioma

Quando utilizar o Digital Pocket Memo pela primeira vez, ser-lhe-á pedido para definir o idioma.

- Prima o botão **+** ou **-** ① no Digital Pocket Memo para seleccionar um idioma.
- Prima o botão inteligente **OK** ② para confirmar a selecção. O idioma seleccionado aparece no visor.



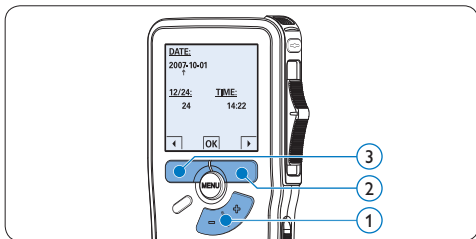
Nota

É possível mudar o idioma posteriormente utilizando o menu. Consulte [Definições do Menu](#) na página 168 para mais informações.

3.7.2 Acertar data e hora

Depois de seleccionar o idioma de interface do utilizador, o Digital Pocket Memo pedir-lhe-á para acertar a data e a hora actuais.

- 1 Prima o botão + ou - ① para mudar o valor para o ano, mês ou dia.
- 2 Prima o botão inteligente ▶ ② para avançar a seta (↑) para a entrada seguinte.
- 3 Depois de acertar o dia, prima o botão inteligente ▶ ② para avançar as definições para a hora correcta.
- 4 Prima o botão + ou - ① para seleccionar o modo de 12 horas ou 24 horas, AM ou PM (se seleccionar o modo de 12 horas), e para mudar o valor da hora e dos minutos.
- 5 Prima o botão inteligente ▶ ② para confirmar a data e a hora. O Digital Pocket Memo está agora pronto a funcionar.



Nota

Se se enganar ao acertar a data/hora, utilize o botão inteligente ◀ ③ em qualquer altura durante o procedimento para recuar e fazer as correcções. Pode também mudar a data e hora posteriormente utilizando o menu. Consulte [Definições do Menu](#) na página 168 para mais informações.

3.8 Modo de economia de energia

Ao fim de 60 minutos de inactividade, o Digital Pocket Memo entra automaticamente no modo de economia de energia e o ecrã de LCD exibirá a data e a hora. Prima qualquer botão para reactivá-lo.

Se o Digital Pocket Memo não for utilizado durante mais de duas horas, desliga completamente. Ligue a unidade deslocando o interruptor de ligar/desligar até à posição OFF e depois outra vez para a posição ON.

4 Como utilizar o seu Digital Pocket Memo

4.1 Gravação

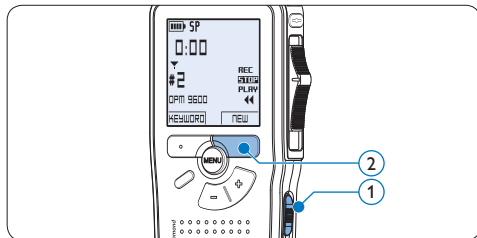
4.1.1 Criar uma gravação

Siga os passos indicados abaixo para criar uma gravação com o Digital Pocket Memo:

- 1 É preciso introduzir um cartão de memória dentro da ranhura do cartão de memória. Consulte [Introduzir e ejectar o cartão de memória](#) na página 153 para mais informações.
- 2 Deslize o interruptor de ligar/desligar ① até à posição **ON** para ligar o Digital Pocket Memo.
- 3 Prima o botão inteligente **NEW** ② para criar uma nova gravação.

Nota

O botão inteligente **NEW** não aparece se a gravação actual estiver vazia.



- 4 Para começar a gravar:
 - No **Digital Pocket Memo 9600**,

desloque o interruptor deslizante ④ até à posição **REC** e comece a falar.

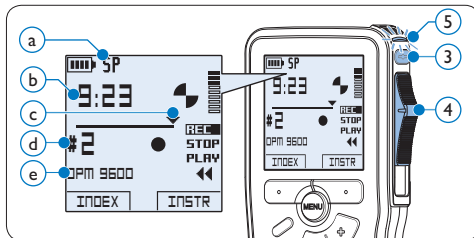
- No **Digital Pocket Memo 9620**, prima o botão **REC** ③, desloque o interruptor deslizante ④ até à posição **REC** e comece a falar.

O LED de estado ⑤ acende com uma cor vermelha (no modo de escrever por cima) ou verde (no modo de inserção) enquanto está a gravar. São exibidas as seguintes informações:

- a Formato de gravação
- b Tempo de gravação
- c Posição actual na gravação
- d Número do ficheiro
- e Palavra-chave 1 (nome do autor)

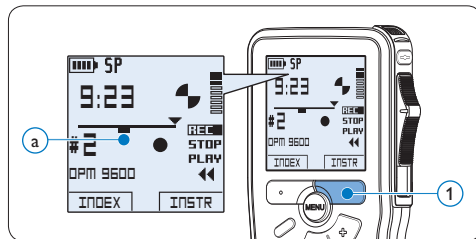
- 5 Para parar a gravação:

- No **Digital Pocket Memo 9600**, desloque o interruptor deslizante ④ até à posição **STOP**.
- No **Digital Pocket Memo 9620**, desloque o interruptor deslizante ④ até à posição **RECP** e prima o botão **REC** ③.



Nota

- Para obter os melhores resultados, fale claramente e mantenha o microfone a cerca de dez centímetros da boca.
- Ouvirá um bip quando o nível da bateria descer abaixo dos 10% ou o tempo de gravação restante atingir os dois minutos.
- Prima o botão inteligente **INDEX** durante a gravação ou reprodução para introduzir uma marca de indexação. Consulte *Trabalhar com marcas de indexação* na página 165 para mais informações.
- Prima continuamente o botão inteligente **INSTR** durante a gravação para gravar uma instrução falada. Consulte o capítulo seguinte para obter mais informações.



4.1.2 Gravar uma instrução falada

As instruções faladas são comentários gravados pelo autor que são dirigidos à pessoa que está a transcrever o ditado.

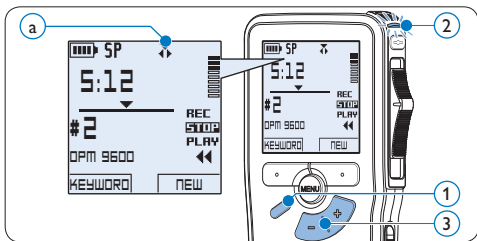
Para inserir uma instrução falada num ficheiro de ditado:

- 1 Prima continuamente o botão inteligente **INSTR** ① enquanto estiver a gravar.
- 2 Dite a instrução.
- 3 Solte o botão inteligente **INSTR** ① quando acabar a instrução falada. A instrução falada é exibida sob a forma de uma linha contínua na barra de posição do ficheiro ①a.

4.1.3 Adicionar a uma gravação (inserir/ escrever por cima)

Os ficheiros são gravados em modo de escrever por cima por defeito. Siga os passos indicados abaixo para mudar para modo de inserção para fazer adições a uma gravação:

- 1 Prima o botão **FUNCTION** ① enquanto está parado para alternar entre o modo de *inserção* ou *escrever por cima*. O símbolo ①a é exibido quando está no modo de *inserção*.
 - No modo de *inserção*, a posição de gravação do interruptor deslizante indica **iREC** e o LED de estado ② acende com uma cor verde enquanto está a gravar.
 - No modo de *escrever por cima*, a posição de gravação do interruptor deslizante indica **REC** e o LED de estado ② acende com uma cor vermelha enquanto está a gravar.
- 2 Prima o botão **+** ou **-** ③ para seleccionar o ficheiro onde vai ser feita a inserção.
- 3 Reproduza, avance ou retroceda até à posição onde deve ser feita a inserção.

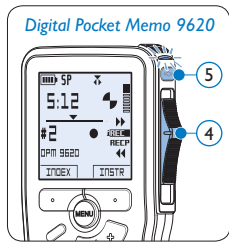
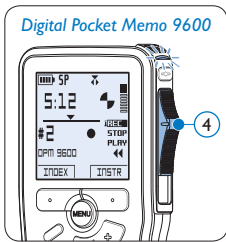


4 Para introduzir uma gravação adicional:

- No **Digital Pocket Memo 9600**, desloque o interruptor deslizante (4) até à posição **iREC** e comece a falar. A inserção não apagará a gravação.
- No **Digital Pocket Memo 9620**, prima o botão **REC** (5), desloque o interruptor deslizante (4) até à posição **iREC** e comece a falar. A inserção não apagará a gravação.

5 Para terminar a gravação inserida:

- No **Digital Pocket Memo 9600**, desloque o interruptor deslizante (4) até à posição **STOP**.
- No **Digital Pocket Memo 9620**, desloque o interruptor deslizante (4) até à posição **RECP** e prima o botão **REC** (5).



6 Se a gravação não estiver terminada,

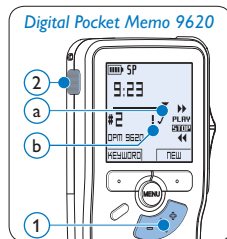
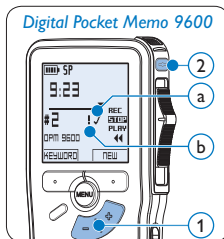
simplesmente avance rapidamente para o fim do ficheiro e continue a gravar.

- 7** Repita a partir do passo **1** para voltar ao modo de gravação com escrever por cima.

4.1.4 Terminar (trancar) uma gravação

Quando termina uma gravação e não pretende fazer mais alterações, siga os passos indicados abaixo para marcá-la como terminada e protegê-la para não ser apagada acidentalmente:

- 1** Prima o botão **+** ou **-** (1) enquanto está na posição de parado para seleccionar a gravação a ser marcada como terminada.
- 2** Prima o botão **EOL** (indicador de fim de texto) (2) para trancar o ficheiro e marcá-lo como terminado. O símbolo ✓ (a) é exibido.
- 3** Para atribuir o estatuto de prioritária à gravação, prima o botão **EOL** (2) novamente no intervalo de meio segundo. O símbolo ! é exibido (b), indicando que o ficheiro tem o estatuto de prioritário.
- 4** Para fazer alterações na gravação, prima o botão **EOL** (2) novamente para retirar a marca de terminado.



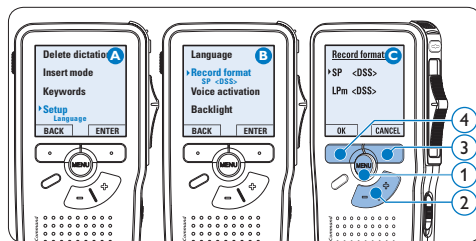
Sugestão

O software *Philips SpeechExec* pode ser configurado por forma a só transferir do Digital Pocket Memo para o PC os ficheiros que estão marcados como terminados.

Atenção

Os ficheiros trancados são eliminados quando o cartão de memória é formatado ou a função eliminar todos os ditados é utilizada.

inteligente **CANCEL** ③ para sair do sub-menu sem mudar a definição.



4.1.5 Mudar o formato de gravação

O formato de gravação determina a qualidade áudio das gravações e afecta o número de ficheiros de áudio que podem caber no cartão de memória. O Digital Pocket Memo suporta os seguintes formatos de gravação:

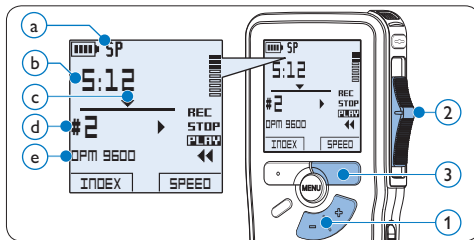
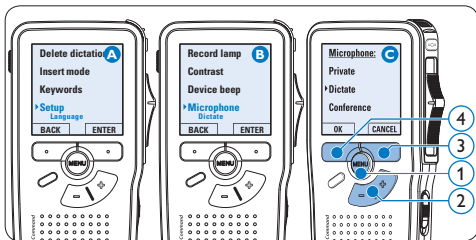
- A reprodução de qualidade (Quality Play, QP) requer 1 megabyte para 5 minutos de gravação.
- A reprodução padrão (Standard Play, SP) requer 1 megabyte para 10 minutos de gravação.

- 1 Prima o botão **MENU** ① enquanto está na posição de parado para abrir o menu.
- 2 Prima o botão **+** ou **-** ② para seleccionar o item do menu **Setup** e prima o botão inteligente **ENTER** ③.
- 3 Prima o botão **+** ou **-** ② para seleccionar o item do menu **Record format** e prima o botão inteligente **ENTER** ③.
- 4 Prima o botão **+** ou **-** ② para seleccionar entre **QP** ou **SP**.
- 5 Prima o botão inteligente **OK** ④ para guardar a definição ou prima o botão

4.1.6 Ajustar a sensibilidade do microfone

Regule a sensibilidade do microfone tendo em conta o ambiente circundante e as suas preferências de gravação.

- 1 Prima o botão **MENU** ① enquanto está na posição de parado para abrir o menu.
- 2 Prima o botão **+** ou **-** ② para seleccionar o item do menu **Setup** e prima o botão inteligente **ENTER** ③.
- 3 Prima o botão **+** ou **-** ② para seleccionar o item do menu **Microphone** e prima o botão inteligente **ENTER** ③.
- 4 Prima o botão **+** ou **-** ② para seleccionar a sensibilidade do microfone: **Privado** (baixa), **Ditado** (média) e **Conferência** (alta).
- 5 Prima o botão inteligente **OK** ④ para guardar a definição ou prima o botão inteligente **CANCEL** ③ para sair do sub-menu sem mudar a definição.



4.2 Reprodução

- 1 Prima o botão + ou - (1) enquanto está na posição de parado para seleccionar o ficheiro a reproduzir e localizar o início da gravação.
- 2 Desloque o interruptor deslizante (2) para a posição **PLAY** para iniciar a reprodução.

São exibidas as seguintes informações:

- a Formato de gravação
 - b Posição de reprodução (minutos: segundos)
 - c Posição actual na gravação
 - d Número do ficheiro
 - e Palavra-passe 1 (nome do autor)
- 3 Prima o botão + ou - (1) para ajustar o volume de reprodução durante a reprodução.
 - 4 Prima o botão inteligente **SPEED** (3) para ajustar uma reprodução mais rápida ou mais lenta do ficheiro.
 - 5 Desloque o interruptor deslizante (2) até à posição **STOP** para parar a reprodução.

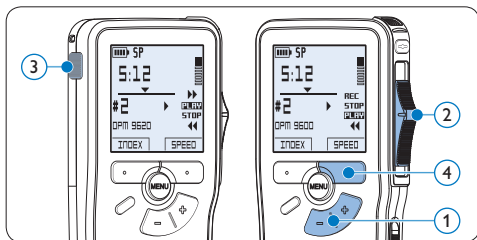
4.2.1 Funções de reprodução

Seleção de ficheiros Prima o botão + uma vez enquanto está na posição de parado para saltar para o fim de um ficheiro. Prima o botão + novamente para saltar para o início do ficheiro seguinte. Prima o botão - uma vez enquanto está na posição de parado para saltar para o início de um ficheiro. Prima o botão - novamente para saltar para o fim do ficheiro anterior.

Retroscesso rápido Desloque o interruptor deslizante até à posição **STOP**. Desloque o interruptor deslizante até à posição **STOP** para parar o retrocesso ou até à posição **PLAY** para parar o retrocesso e iniciar a reprodução.

Avanço rápido No **Digital Pocket Memo 9600**, prima continuamente o botão **FWD** enquanto está na posição de parado ou de reprodução. Solte o botão **FWD** para não avançar mais. No **Digital Pocket Memo 9620**, desloque o interruptor deslizante até à posição **▶**. Desloque o interruptor deslizante até à posição **STOP** para parar o avanço ou até à posição **PLAY** para parar o avanço e iniciar a reprodução.

VelocidadePrima o botão inteligente **SPEED** durante de repro- a reprodução para ajustar uma reprodução dução mais rápida ou mais lenta do ficheiro.



4.3 Eliminar

Nota

Antes de eliminar um ficheiro, certifique-se de que não está marcado como terminado e que o cartão de memória não está definido para só de leitura (trancado). Se o ficheiro estiver marcado como terminado, destranque-o premindo uma vez o botão **EOL**.

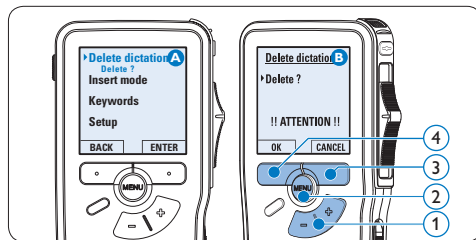
4.3.1 Eliminar um ficheiro.

Siga os passos indicados abaixo para eliminar completamente um ficheiro.

- 1 Prima o botão **+ ou -** (1) enquanto está na posição de parado para seleccionar o ficheiro a ser eliminado.
- 2 Prima o botão **MENU** (2) para abrir o menu. O item do menu **Delete dictation** é seleccionado.
- 3 Prima o botão **ENTER** (3) para entrar no

sub-menu.

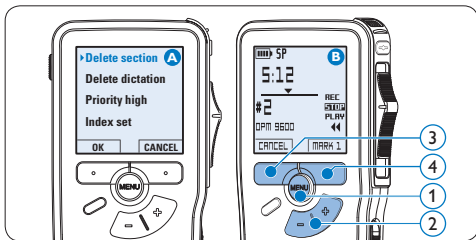
- 4 Prima o botão inteligente **OK** (4) para eliminar o ficheiro permanentemente. Prima o botão inteligente **CANCEL** (3) para cancelar a operação e deixar a gravação intacta.



4.3.2 Eliminar parte de uma gravação

Siga os passos indicados abaixo para eliminar uma secção de uma gravação:

- 1 Prima o botão **MENU** (1) enquanto está na posição de parado para abrir o menu.
- 2 Prima o botão **+ ou -** (2) para seleccionar o item do menu **Delete section** e prima o botão inteligente **OK** (3).
- 3 Utilizando as funções de reprodução, avanço ou retrocesso, navegue até ao início da secção a ser eliminada. Prima o botão inteligente **MARK 1** (4). Aparece o símbolo de uma cruz no ecrã.

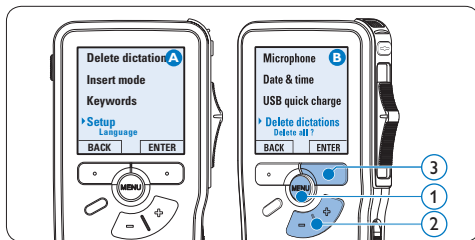


- 1 Prima o botão **MENU** (1) enquanto está na posição de parado para abrir o menu.
- 2 Prima o botão **+** ou **-** (2) para seleccionar o item do menu *Setup* e prima o botão inteligente **ENTER** (3).
- 3 Prima o botão **+** ou **-** (2) para seleccionar o item do menu *Delete dictations* e prima o botão inteligente **ENTER** (3).

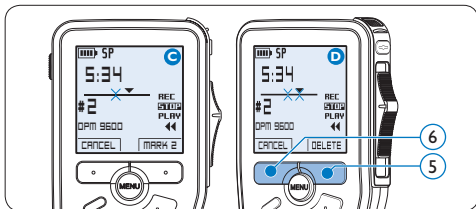
4 Navegue até à posição da segunda marca utilizando reprodução, avanço ou retrocesso. Prima o botão inteligente **MARK 2** (5).

Aparece a segunda cruz.

- 5 Prima o botão inteligente **DELETE** (5) e o botão inteligente **OK** (6) para confirmar a eliminação da secção marcada ou prima o botão inteligente **CANCEL** (5) para sair sem eliminar.



- 4 Prima o botão inteligente **ENTER** (4) e o botão inteligente **OK** (5) para confirmar a eliminação ou prima o botão inteligente **CANCEL** (4) para sair sem eliminar.

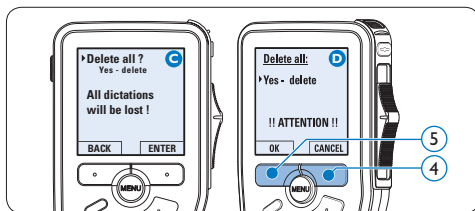


4.3.3 Eliminar todos os ditados

⚠ Atenção

Os ficheiros marcados como terminados (EOL) são eliminados quando a função eliminar todos os ditados é utilizada.

Siga os passos indicados abaixo para eliminar todas as gravações:



5 Mais utilizações do seu Digital Pocket Memo

5.1 Utilizar o software Philips SpeechExec

A *software Philips SpeechExec* pode ser utilizado para a configuração avançada do Digital Pocket Memo, transferência, conversão e encaminhamento automáticos de ficheiros de ditados.



Nota

Para mais informações acerca do software *SpeechExec*, consulte o manual do utilizador do *SpeechExec*.

5.1.1 Configuração avançada

O assistente de configuração do Digital Pocket Memo faz parte do software *Philips SpeechExec Pro Dictate*. Orienta os utilizadores através das configurações e definições do Digital Pocket Memo. O assistente ajuda na configuração do formato das horas, feedback sonoro, gravação com activação por voz, aspecto do visor (modo

de visualização padrão ou avançada), formato de gravação, sensibilidade do microfone, palavras-chave e transferência de ficheiros para o PC.

- 1 Ligue o Digital Pocket Memo ao PC utilizando um cabo USB.
- 2 Inicie o software *Philips SpeechExec Pro Dictate*.
- 3 Clique em **Settings > General settings** na barra do menu de *SpeechExec* para abrir o menu de definições e seleccione **DPM/DT Configuration > DPM Wizard** na lista do lado esquerdo.
- 4 Clique no botão **Start Wizard...** para abrir o assistente. Siga as instruções no ecrã para personalizar o Digital Pocket Memo.
- 5 Clique no botão **Finish** para fechar o assistente e confirmar a transferência das definições novas para o Digital Pocket Memo.

Nota

Quando o Digital Pocket Memo é ligado ao PC pela primeira vez, o Windows detecta o novo hardware e instala automaticamente os controladores necessários. Quando a instalação está concluída, o Windows poderá pedir-lhe para reiniciar o PC.

5.1.2 Transferir gravações para o PC

Com o suporte de memória de grande capacidade USB, o Digital Pocket Memo é exibido automaticamente como uma unidade externa quando ligado ao computador. Pode depois ser acedido facilmente com qualquer programa do Microsoft Windows como uma unidade normal.

Utilize o software *Philips SpeechExec* para transferência, conversão e encaminhamento automáticos de ficheiros.

- 1 Faça uma gravação com o Digital Pocket Memo.
- 2 Inicie o software *Philips SpeechExec Pro Dictate*.
- 3 Ligue o Digital Pocket Memo ao PC utilizando o cabo USB ou a estação de acoplamento USB.
- 4 Por defeito, as gravações no Digital Pocket Memo serão automaticamente transferidas para o PC e passadas para a pasta *Finished dictations* da lista de trabalhos.

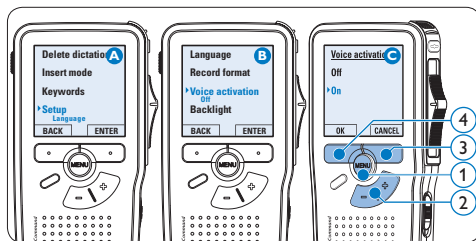
Nota

No menu das definições do *SpeechExec* ou utilizando o assistente de configuração pode configurar como quer transferir e quais os ficheiros a transferir depois de ligar um Digital Pocket Memo.

5.2 Utilizar a gravação com activação por voz

A gravação com activação por voz é uma função prática para a gravação mãos-livres. Quando a gravação com activação por voz está activada, a gravação inicia-se assim que o utilizador começa a falar. Quando pára de falar, o Digital Pocket Memo coloca automaticamente a gravação em pausa após três segundos de silêncio e só a retoma quando começa a falar de novo.

- 1 Prima o botão **MENU** (1) enquanto está na posição de parado para abrir o menu.
- 2 Prima o botão **+** ou **-** (2) para seleccionar o item do menu **Setup** e prima o botão inteligente **ENTER** (3).
- 3 Prima o botão **+** ou **-** (2) para seleccionar o item do menu **Voice activation** e prima o botão inteligente **ENTER** (3).
- 4 Prima o botão **+** ou **-** (2) para seleccionar **Off** ou **On**.
- 5 Prima o botão inteligente **OK** (4) para guardar a definição ou prima o botão inteligente **CANCEL** (3) para sair do sub-menu sem mudar a definição.



- 6 Para começar a gravar:
 - No **Digital Pocket Memo 9600**, desloque o interruptor deslizante (6) até à posição **REC** e comece a falar.
 - No **Digital Pocket Memo 9620**, prima o botão **REC** (5), desloque o interruptor deslizante (6) até à posição **REC** e comece a falar.

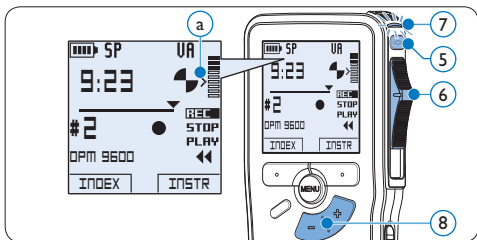
O LED de estado (7) acende com uma cor vermelha (no modo de escrever por cima) ou verde (no modo de inserção) enquanto

está a gravar. Quando o nível de som desce abaixo do nível de som limiar (a), a gravação faz pausa ao fim de três segundos e o LED de estado pisca.

7 Prima o botão + ou - (8) para ajustar o nível de som limiar (a) enquanto está a gravar.

8 Para parar a gravação:

- No **Digital Pocket Memo 9600**, desloque o interruptor deslizante (6) até à posição **STOP**.
- No **Digital Pocket Memo 9620**, desloque o interruptor deslizante (6) até à posição **RECP** e prima o botão **REC** (5).

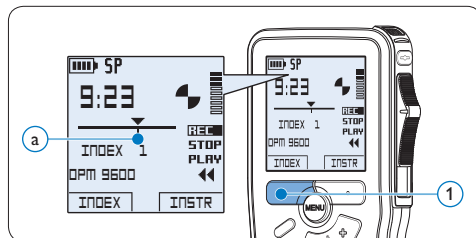


5.3 Trabalhar com marcas de indexação

As marcas de indexação podem ser utilizadas para marcar determinados pontos numa gravação como pontos de referência. Um ponto de referência pode ser o início de uma secção importante ou uma parte da gravação que pode querer rever mais tarde ou à qual queira aceder rapidamente.

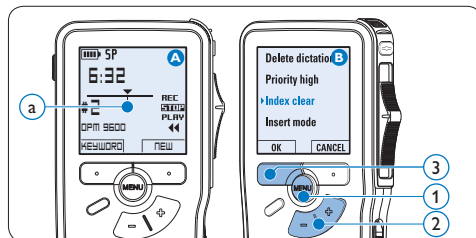
5.3.1 Introduzir uma marca de indexação

- 1** Prima o botão inteligente **INDEX** (1) durante a gravação ou reprodução para introduzir uma marca de indexação (a). O número de indexação é exibido durante dois segundos.



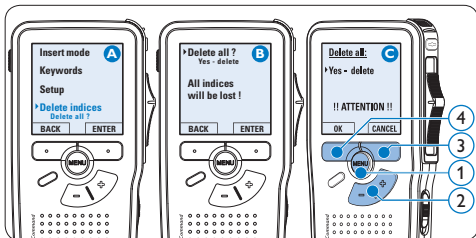
5.3.2 Eliminar uma marca de indexação

- 1** Reproduza, avance ou retroceda rapidamente até à marca de indexação a ser eliminada (a).
- 2** Prima o botão **MENU** (1) enquanto está na posição de parado para abrir o menu.
- 3** Prima o botão + ou - (2) para seleccionar o menu **Index clear** e prima o botão inteligente **OK** (3).



5.3.3 Eliminar todas as marcas de indexação

- 1 Prima o botão **MENU** (1) enquanto está na posição de parado para abrir o menu.
- 2 Prima o botão **+ ou -** (2) para seleccionar o item do menu **Delete indices** e prima o botão inteligente **ENTER** (3).
- 3 Prima o botão inteligente **ENTER** (3) e o botão inteligente **OK** (4) para confirmar a eliminação ou prima o botão inteligente **CANCEL** (3) para sair sem eliminar.



Nota

O item do menu **Delete Indices** só está disponível se o ficheiro actual tiver pelo menos uma marca de indexação.

5.4 Atribuir uma palavra-chave

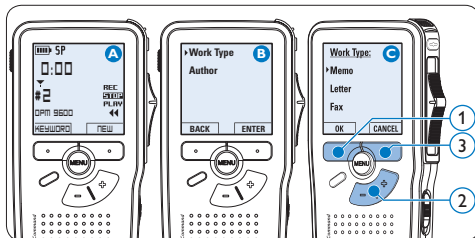
É possível atribuir uma ou mais palavras-chave como, por exemplo, o nome do autor, a cada gravação. As palavras-chave podem ser utilizadas para identificar gravações e para o encaminhamento automático de ficheiros no software *Philips SpeechExec*.

Nota

As palavras-chave têm que ser primeiro configuradas com o software *Philips SpeechExec*. Consulte [Configuração avançada](#) na página 163 para mais informações. Por defeito, a categoria de palavra-chave **Author** com as palavras-chave "DPM 9600" e "- - -" (vazio) e a categoria **Work type** com as palavras-chave "Memo", "Letter", "Fax" e "Report" estão disponíveis no Digital Pocket Memo.

Para atribuir uma palavra-chave a uma gravação:

- 1 Prima o botão inteligente **KEYWORD** (1) enquanto está na posição de parado para ver a lista de categorias de palavras-chave.
- 2 Prima o botão **+ ou -** (2) para seleccionar uma categoria.
- 3 Prima o botão inteligente **ENTER** para ver a lista de palavras-chave para a categoria.
- 4 Prima o botão **+ ou -** (2) para seleccionar uma palavra-chave.
- 5 Prima o botão inteligente **OK** (4) para confirmar ou o botão inteligente **CANCEL** (3) para sair sem atribuir uma palavra-chave.



5.5 Utilizar o comando de voz

O comando de voz permite adicionar palavras-chave a ficheiros de ditado dizendo-as em voz alta.

Nota

A função de comando de voz tem que ser activada com o *Philips SpeechExec* ou a aplicação de software do seu integrador de sistema, e a configuração (palavras-chave, códigos a usar) e definições adequadas terão que ter sido transferidas para o Digital Pocket Memo. Consulte [Configuração avançada](#) na página 163 para mais informações.

5.5.1 Treinar o comando de voz

O motor de reconhecimento de voz do Digital Pocket Memo tem que ser treinado para reconhecer a sua voz e forma de falar. Pode treinar rapidamente o Digital Pocket Memo para conhecer números e letras individuais do alfabeto bem como palavras-chave. O processo de treino só demora alguns minutos.

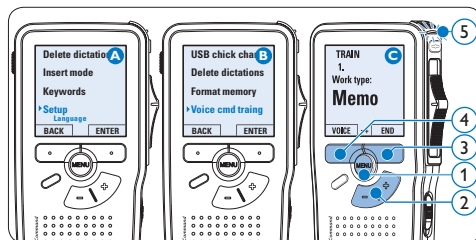
Siga os passos indicados abaixo para treinar o Digital Pocket Memo:

- 1 Prima o botão **MENU** (1) enquanto está na posição de parado para abrir o menu.
- 2 Prima o botão **+ ou -** (2) para seleccionar o item do menu **Setup** e prima o botão inteligente **ENTER** (3).
- 3 Prima o botão **+ ou -** (2) para seleccionar o item do menu **Voice cmd training** e prima o botão inteligente **ENTER** (3).

Nota

Para esta opção aparecer no menu, a definição do comando de voz tem que estar activada no *Philips SpeechExec* ou na aplicação de software do seu integrador do sistema.

- 4 É exibida a primeira palavra-chave. Prima continuamente o botão inteligente **VOICE** (4) e diga a palavra-chave. Solte o botão inteligente **VOICE** quando o LED de estado (5) acender com a luz verde. Prima o botão **+** para saltar o treino do item actual e prosseguir para o seguinte.
- 5 O Digital Pocket Memo pedir-lhe-á para repetir a palavra. Prima continuamente o botão inteligente **VOICE** (4) e diga a palavra-chave novamente. Solte o botão inteligente **VOICE** quando o LED de estado (5) acender com a cor verde (o treino foi bem sucedido) ou vermelha (o treino não foi bem sucedido). Se o treino foi bem sucedido, o Digital Pocket Memo avançará automaticamente para a palavra-passe seguinte. Repita a partir do passo 4 até ter treinado todas as palavras-chave.

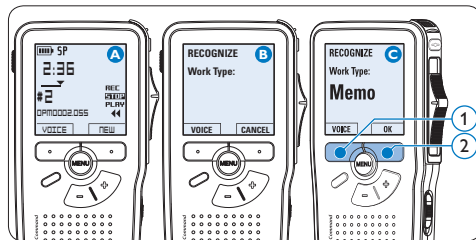


Nota

Se configurou o comando de voz para utilizar caracteres alfanuméricos, o procedimento de treino começa com os números (0-9), seguindo-se as letras (A-Z), e depois os caracteres especiais. Para o reconhecimento das letras, diga uma palavra para cada letra como, por exemplo, "alfa" para A, "bravo" para B e assim por diante.

Sugestão

O desempenho do reconhecimento de voz pode ser afectado negativamente por ruído de fundo durante o treino ou por palavras com sons semelhantes como, por exemplo, "porta" e "torta". O Digital Pocket Memo pode pedir-lhe para repetir o procedimento de treino para garantir um reconhecimento de voz fiável.



Nota

Uma palavra-chave pode ter um máximo de 15 caracteres. Para mais de 7 caracteres, o tamanho do carácter será reduzido por forma a caber no visor.

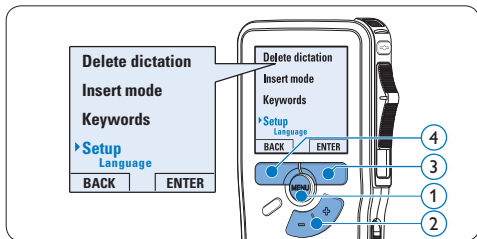
5.5.2 Introduzir palavras-chave utilizando comando de voz

- 1 Prima continuamente o botão inteligente **VOICE** ① enquanto está parado para activar o modo de reconhecimento de palavras-chave.
- 2 Diga a palavra-chave ou a palavra para o carácter seguinte. Se a palavra for reconhecida, a palavra-chave ou carácter correspondente é exibido.
- 3 Solte o botão inteligente **VOICE**.
- 4 Prima o botão inteligente **OK** ② para aceitar a palavra-chave e atribuí-la à gravação actual, ou repita a partir do passo 1 para modificar a palavra-chave.

5.6 Definições do Menu

Para aceder ao menu do Digital Pocket Memo:

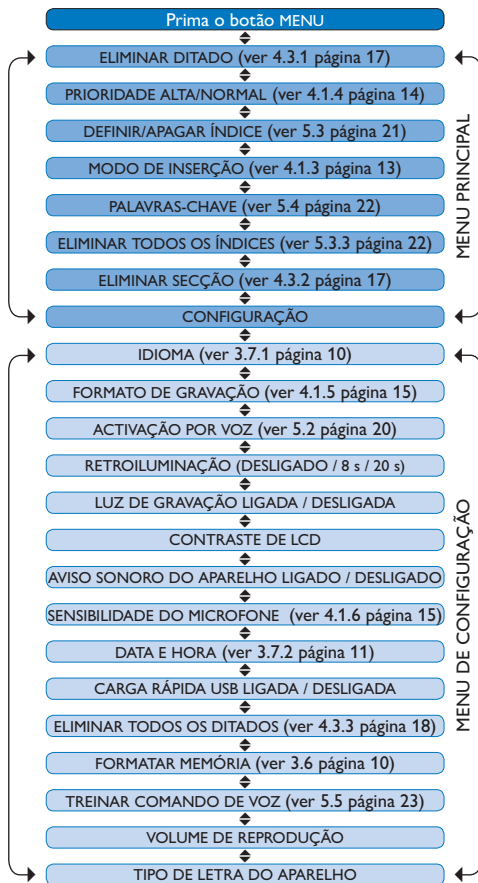
- 1 Prima o botão **MENU** ① enquanto está na posição de parado para abrir o menu.
- 2 Prima o botão **+** ou **-** ② para seleccionar o item seguinte/anterior do menu.
- 3 Prima o botão inteligente **ENTER** ③ ou o botão **MENU** ① para entrar num sub-menu. Prima o botão inteligente **BACK** ④ para sair do menu.
- 4 Prima o botão **+** ou **-** ② para seleccionar uma função.
- 5 Prima o botão inteligente **OK** ④ para confirmar a selecção ou prima o botão inteligente **CANCEL** ③ para sair de um sub-menu sem mudar uma definição.



5.6.1 Lista do Menu

☰ Nota

- Determinadas definições como, por exemplo, definição de palavras-chave ou mudar para o modo de visualização simples, estão disponíveis somente através do *Philips SpeechExec Pro Dictate*. Consulte [Configuração avançada](#) na página 163 para mais informações.
- Prima continuamente o botão **MENU** durante alguns segundos para aceder a mais informações sobre os ficheiros, o aparelho e o cartão de memória.



6 Características técnicas

Conectividade

- Conector de acoplamento: fêmea 8 pinos
- USB: Mini-USB 2.0 fêmea (velocidade máxima, 12 Mbit/s)
- CC em: 6 V
- Microfone: 3,5 mm, impedância de 2 k Ω
- Auricular: 3,5 mm, impedância de 8 Ω ou mais
- Cartão de memória: Secure Digital (SD)/Multimedia (MMC)

Visor

- Tipo: TFT-Transreflectivo
- Tamanho do ecrã na diagonal: 44 mm
- Resolução: 128 x 128 pixels
- Cor de retroiluminação: Branco

Formato de gravação

- .dss/.dss Pro (Digital Speech Standard)

Modos de gravação

- Modo de reprodução de qualidade (Quality Play, QP)
- Modo de reprodução padrão (Standard Play, SP)

Renúncia e Avisos

A Philips realiza testes exaustivos com as configurações mais populares. Contudo, dada a contínua actualização de adições para PCs e de controladores para aparelhos, não é possível garantir um funcionamento isento de conflitos.

Suporte de gravação

- Memória: Secure Digital (SD) / MMC: até 32 GB
- Tempo de gravação (QP / SP): 21 / 44 horas com cartão de 256 MB

Frequência de amostragem

- Modo QP: 16 kHz
- Modo SP: 12 kHz

Taxa de compressão

- Modo QP: 26 kbit/s
- Modo SP: 13,5 kbit/s

Altifalante

- Altifalante dinâmico redondo de 30 mm incorporado
- Potência de saída: 200 mW

Alimentação

- Tipo de pilhas: duas pilhas recarregáveis Philips AAA Ni-MH (LFH 9154) ou duas pilhas AAA (LR03 ou R03)
- Fonte de alimentação (opcional): 6 V CC / 850 mA

Duração da pilha (modo SP)

- 21 horas com pilha recarregável Philips Ni-MH
- 19 horas com pilha alcalina Philips

Especificações ecológicas

- Em conformidade com a directiva 2002/95/CE (RoHS)
- Produto soldado sem chumbo

Condições de funcionamento

- Temperatura: 5° – 45° C
- Humidade: 10% – 90%

Especificações

- Dimensões do aparelho (LxPxA): 50x116x17 mm
- Peso: 106 g incluindo pilhas

Acessórios opcionais

- Estação de acoplamento LAN 9160
- Módulo de código de barras 9294
- Pilhas recarregáveis 9154
- Fonte de alimentação 9146
- Cartão de memória (SD) Philips Secure Digital
- Auscultadores 334



Declaration of Conformity

Tested to comply with FCC standards
FOR HOME OR OFFICE USE

Model Number: LFH9600 / LFH9620
Trade Name: Philips Digital Pocket Memo 9600 / 9620
Responsible Party: Philips Speech Processing
Address: 64 Perimeter Center East, Atlanta, GA 30346, USA
Telephone number: 888-260-6261
Website: www.philips.com/dictation

This device complies with Part 15 of the FCC Rules. Operation is subject to the following two conditions:

- 1) This device may not cause harmful interference.
- 2) This device must accept any interference received, including interference that may cause undesired operation.



The CE mark confirms that the device corresponds to the relevant guidelines of the European Union.



The cardboard used for packaging can be recycled. This electronic device contains recyclable material.



Discover the comprehensive range of high-end dictation products from Philips
www.philips.com/dictation

Specifications are subject to change without notice.

Trademarks are the property of Royal Philips Electronics or their respective owners.

© 2010 Royal Philips Electronics. All rights reserved.

Document Version 3.2, 22/01/2010.

5103 109 9661.4